

**Bezdrátový router
NETGEAR WNDR3700**

Uživatelská příručka



Česká verze, leden 2010

(c) 2010 NETGEAR, Inc Všechna práva vyhrazena.

Ochranné známky

NETGEAR a logo NETGEAR jsou registrované ochranné známky společnosti NETGEAR, Inc ve Spojených státech amerických a dalších zemích. Microsoft, Windows, Vista a Windows NT jsou registrované ochranné známky společnosti Microsoft Corporation. Ostatní názvy a loga mohou být ochrannými známkami příslušných vlastníků.

Registrace produktu a zákaznická podpora

Registrujte váš router na adrese www.netgear.com/support (pouze anglicky). Registrací získáte přístup k databázi znalostí, tipů a triků pro váš přístroj, na vaši e-mailovou adresu zadanou při registraci pak můžete dostávat také informace o nově dostupných verzích firmwaru vašeho bezdrátového zařízení.

Prohlášení o shodě

Společnost NETGEAR, Inc tímto prohlašuje, že tento bezdrátový router je ve shodě se základními požadavky a dalšími příslušnými ustanoveními směrnice 1999/5/ES.

Informace o produktu a manuálu

Označení produktu:	WNDR3700
Datum vytvoření:	Leden 2010
Název produktu:	Bezdrátový router WNDR3700
Určení produktu:	Domácí použití
Jazyk příručky:	Čeština
Verze příručka:	První české vydání

Obsah

Kapitola 0

O manuálu	5
Orientace v manuálu	5
Jak vytisknout tento manuál.....	5

Kapitola 1

Úvod.....	6
Zapojení routeru před prvním spuštěním	7
Popis čelního panelu	8
Popis zadního panelu	10
Nálepka zadního panelu	10

Kapitola 2

Nastavení připojení a bezdrátové sítě	11
Instalace routeru s použitím chytrého asistenta	11
Přihlášení k routeru	11
Kontrola nového firmwaru	12
Nastavení bezdrátové bezpečnosti	13
Nastavení zabezpečení Wi-Fi Protected Setup (WPS).....	13
Nastavení zabezpečení bez využití WPS	13
Použití USB disků.....	14

Kapitola 3

Řešení problémů	15
Základní postup operací	15
Obnovení továrního nastavení	16

Příloha A

Technické specifikace	17
-----------------------------	----

Kapitola 0

O manuálu



Tento manuál k bezdrátovému routeru NETGEAR WNDR3700 popisuje jak nainstalovat, nakonfigurovat, používat a jak řešit základní problémy s tímto zařízením.

Orientace v manuálu

V následujícím textu jsou použity následující typografická zvýraznění:


<i>kurzíva</i>	označuje citace, externí zdroje, názvy souborů a síťových serverů
tučné	označuje informace vkládané uživatelem, síťové (IP) adresy, popis textu administračního rozhraní

Pro zpřehlednění textu nebo zdůraznění důležitých informací jsou použita tato zvýraznění:

	Poznámka: Takto uvozená informace upozorňuje na zajímavé nebo důležité informace
	Varování: Takto uvozenou informaci nepřehlédněte, její ignorování může vést až k nefunkčnosti zařízení

Jak vytisknout tento manuál

Tento manuál můžete velmi snadno vytisknout na tiskárně připojené k vašemu počítači. Pro vytisknutí (a prohlížení) tohoto manuálu musíte mít nainstalován prohlížeč *Adobe Acrobat Reader*, který je k dispozici zdarma ke stažení na adrese www.adobe.com. Manuál pak vytiskněte prostřednictvím nabídky **File > Print** této aplikace.

	Tip: Pokud ovladače k vaší tiskárně umožňují vytisknout dvě strany dokumentu na jednu fyzickou stranu A4, bez obav můžete této možnosti využít.
---	--

Kapitola 1

Úvod

Gratulujeme vám k pořízení bezdrátového routeru NETGEAR WNDR3700. Toto zařízení nabízí možnost propojení několika počítačů k internetu prostřednictvím připojení od vašeho poskytovatele realizovanému prostřednictvím běžného kabelového nebo ADSL modemu (zakončeného síťovým kabelem se standardním konektorem RJ45).



Varování: Pokud je váš kabelový nebo ADSL modem zakončen USB kabelem, není možné jej s routerem NETGEAR WNDR3700 využít. Abyste mohli sdílet internetové připojení, musíte požádat svého poskytovatele připojení o výměnu stávajícího modemu za jiný typ disponující síťovým konektorem RJ45.

Bezdrátový router umožní toto připojení, které je běžně určeno pouze pro jediný počítač, rozvést několika dalším počítačům. Přestože je počet těchto počítačů v podstatě neomezen, nabízí zařízení NETGEAR WNDR3700 přímá přípojná místa pro čtyři počítače připojené kabelem, prostřednictvím bezdrátové sítě je rozumné nepoužívat více než pět počítačů.



Poznámka: Čím více počítačů sdílí vaše internetové připojení, tím pomalejší bude internet u každého z nich.

Zapojení routeru před prvním spuštěním

1. Opatrně sejměte ochrannou fólii z obou stran routeru.
2. Opatrně usad'te router do plastového stojánku tak, že jej mírným tlakem zasunete až na doraz. Poté sejměte ochrannou fólii také z přední stěny.



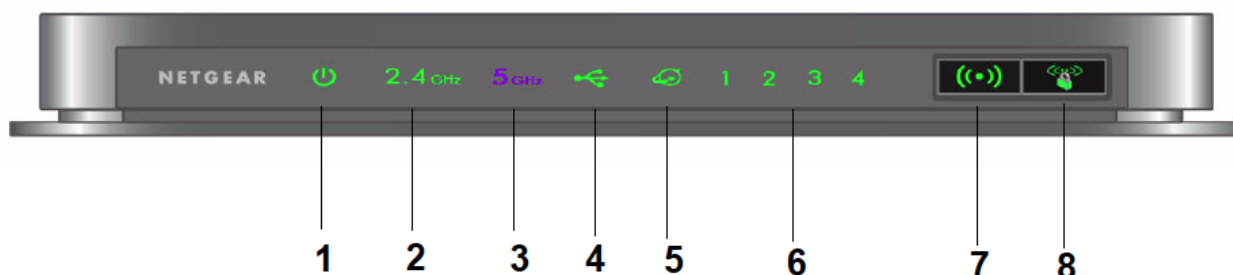
3. Umístěte router na vhodnou pozici (nablízku elektrické zásuvce a přístupné ethernetovému kabelu připojených počítačů).



Poznámka: Pro správnou stabilitu je nutné usadit router do dodaného stojánku a používat jej ve vertikální poloze.

Popis čelního panelu

Čelní panel přístroje informuje stavovými diodami o základních funkčních stavech tak, jak je popsáno níže.



Na čelním panelu najdete devět světelných stavových indikátorů, které vás informují o nejrůznějších funkčních stavech zařízení. Zcela vpravo najdete dvě samostatná tlačítka (nebo dole těsně vedle plastového stojánku), jejichž popis včetně světelných indikátorů najdete v následujících tabulkách.

Číslo	Název	Aktivita	Popis
1	Napájení	Svítlí oranžově	Router provádí automatický test po zapnutí
		Svítlí zeleně	Napájení je v pořádku a router je funkční
		Bliká oranžově	1. Probíhá update vnitřního softwaru 2. Po stisknutí tlačítka pro obnovení továrního nastavení obnovuje zařízení všechna nastavení
		Bliká zeleně	Firmware je poškozen
		Nesvítlí	Zařízení není napájeno
2	2,4 GHz Wi-Fi	Svítlí zeleně	Zařízení pracuje v módu 2,4 GHz
		Bliká zeleně	Probíhá komunikace v módu 2,4 GHz
		Nesvítlí	Bezdrátový mód 2,4 GHz je vypnut
3	5 GHz Wi-Fi	Svítlí modře	Zařízení pracuje v módu 5 GHz
		Bliká modře	Probíhá komunikace v módu 5 GHz
		Nesvítlí	Bezdrátový mód 5 GHz je vypnut
4	USB	Svítlí zeleně	Je připojeno USB zařízení
		Bliká zeleně	Probíhá komunikace s USB zařízením
		Nesvítlí	V USB portu není zapojeno zařízení
5	Internet	Svítlí zeleně	Zařízení dostalo přiřazenu IP adresu a je připraveno ke komunikaci
		Bliká zeleně	Zařízení komunikuje
		Svítlí oranžově	Byl detekován připojený ethernetový kabel
		Bliká oranžově	Zařízení vyčkává na přiřazení IP adresy

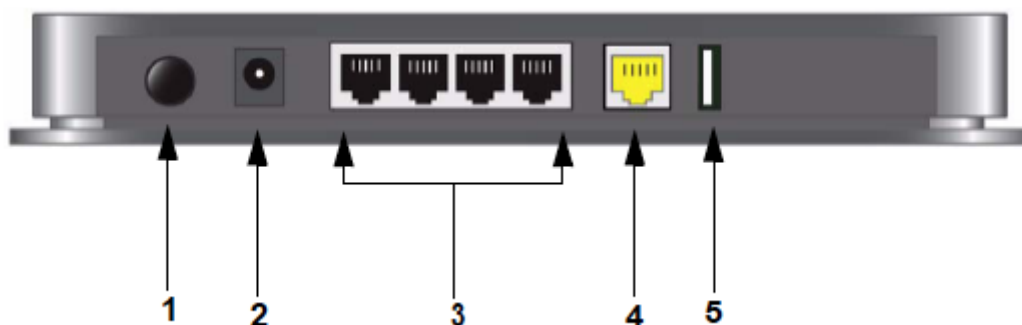
Číslo	Název	Aktivita	Popis
		Nesvítí	Není připojen ethernetový kabel
6	LAN	Svítí zeleně	Zařízení detekovalo připojení komunikující rychlostí 1 Gb/s
		Bliká zeleně	Zařízení komunikuje rychlostí 1 Gb/s
		Svítí oranžově	Zařízení detekovalo připojení komunikující rychlostí 10/100 Mb/s
		Bliká oranžově	Zařízení komunikuje rychlostí 10/100 Mb/s
		Nesvítí	Není připojen ethernetový kabel

Tlačítka WLAN a WPS mají tyto funkce:

Číslo	Název	Aktivita	Popis
7	WLAN	Svítí	Stisknutím tohoto tlačítka přepínáte mezi módy 2,5 GHz a 5 GHz, které je indikováno rozsvěcováním příslušných LED indikátorů.
		Nesvítí	Bezdrátová část je vypnuta a nesvítí ani příslušné LED indikátory.
2	WPS	Svítí	Funkce zabezpečení WPS je povolena. Indikátor pod tlačítkem bliká zeleně tehdy, pokud je tato funkce zapnuta poprvé. Před vypnutím této funkce se ujistěte, zda máte spuštěnou bezdrátovou část. Jestliže tomu tak není, nebude toto tlačítko fungovat.
		Nesvítí	Funkce WPS je vypnuta

Popis zadního panelu

Zadní panel přístroje je osazen všemi potřebnými konektory pro připojení podporovaných zařízení.



Číslo	Popis
1	Tlačítko sloužící pro zapnutí / vypnutí přístroje.
2	Konektor pro připojení dodávaného napájecího adaptéru.
3	Čtyři konektory lokální sítě podporující přenosové rychlosti 10/100/1000 Mb/s určené pro připojení místních počítačů.
4	Konektor určený pro připojení kabelu od internetového poskytovatele, kabelového nebo ADSL modemu.
5	Konektor typu USB 2.0 pro připojení přenosných disků a flashdisků.

Nálepka zadního panelu

Zadní panel obsahuje nejen konektory, ale také důležité informace o samotném zařízení, jako je síťová MAC adresa routeru, sériové číslo, bezpečnostní kód PIN a výchozí uživatelské jméno a heslo. To budete potřebovat pro první přihlášení k routeru.

Barevné označení pak určuje stejné skupiny portů: oranžově jsou označeny porty lokální sítě, žlutě pak konektor pro internetové připojení.



Kapitola 2

Nastavení připojení a bezdrátové sítě

Tato kapitola popisuje prvotní nastavení bezdrátového routeru NETGEAR WNDR3700 prostřednictvím dodávaného asistenta **Smart Wizard Installation Assistant** (Chytrý průvodce instalací), který je k dispozici na dodávaném CD disku. Tento průvodce vám pomůže se základní konfigurací síťových parametrů tohoto zařízení. Je určen pouze k prvotnímu nastavení, pokud již máte router připojen k internetu a funkční, musíte pro další nastavení (například pro konfiguraci zabezpečení nebo filtrování obsahu) použít webové administrační rozhraní.

Instalace routeru s použitím chytrého asistenta

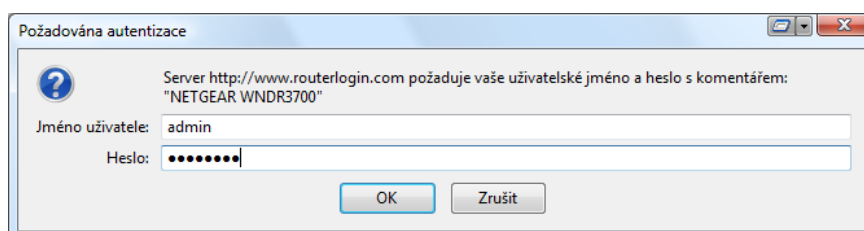
1. Vložte do mechaniky vašeho počítače CD disk dodávaný s bezdrátovým routerem.
2. Klepněte na tlačítko **Setup** v úvodním okně disku a postupujte podle zobrazených informací. Na jednotlivých obrazovkách budete postupně provedení následujícími úkony:
 - Správným zapojením veškeré kabeláže.
 - Správným připojením k internetu.
 - Správným nastavením parametrů bezdrátové sítě.

Postup, jak později tato nastavení změnit prostřednictvím webového administračního rozhraní routeru, najdete na následujících stránkách.

Přihlášení k routeru


Abyste mohli provádět konfiguraci zařízení NETGEAR WNDR3700, musíte se k němu nejdříve připojit:

1. Ověřte, zda máte router připojen k počítači podle návodu asistenta **Smart Wizard Installation Assistant**.
2. Otevřete váš webový prohlížeč a do adresního řádku zadejte adresu *www.routerlogin.net*.



Tip: Pokud se po zadání adresy nezobrazí úvodní stránka webové administrace, zkuste do adresního řádku zadat přímou číselnou adresu zařízení *http://192.168.1.1*.

3. Pokud budete dotázáni na zadání uživatelského jména a hesla, učiňte tak. Výchozí jméno o heslo najdete natištěno na štítku na spodní straně routeru. Heslo lze později samozřejmě změnit.

	Tip: Pokud není štítek čitelný, zkuste použít admin jako uživatelské jméno a password jako heslo.
---	--

4. Klepnutím na tlačítko **OK** (popřípadě **Přihlásit se**) potvrďte zadané jméno a heslo. Po chvíli se zobrazí úvodní obrazovka webové administrace, která nabídne kontrolu dostupnosti nové verze firmwaru vašeho přístroje. Router automaticky zkontroluje dostupnost této verze, a pokud novou verzí nalezne, nabídne její instalaci.
5. Z nabídkového pruhu při levém okraji obrazovky zvolte položku **Průvodce nastavením**, který se zobrazí ve zbývající části okna.
6. Pokud chcete průvodce použít (doporučeno), zvolte z nabídky volbu **Ano** a klepněte na tlačítko **Další**. Pokud se v problematice sítí orientujete a chcete mít vše pod kontrolou, zvolte naopak položku **Ne. Chci nakonfigurovat router sám**.
7. Průvodce se nyní pokusí detekovat parametry vašeho připojení internetu. Pokud váš poskytovatel nenabízí služby automaticky přidělované IP adresy a máte od poskytovatele přiřazeny páry IP adres, které je nutno zadat ručně, zadejte je na vyzvání průvodce a vše potvrďte klepnutím na tlačítko **Provést**.

Kontrola nového Firmwaru

Firmware je počítačový operační systém, který běží uvnitř vašeho routeru a který poskytuje všechny jeho služby. Tento firmware se – stejně jako jakýkoli jiný počítačový program – neustále vyvíjí, proto je velmi vhodné používat vždy aktuální verzi.

1. Vždy po přihlášení k webovému rozhraní router automaticky zkontroluje dostupnost aktualizací,
2. pokud nalezne novou aktualizaci, nabídne její instalaci. Postupujte podle pokynů na obrazovce.

Pomocník aktualizace firmwaru

Byla nalezena nová verze firmwaru. Chcete nyní provést aktualizaci na novou verzi?

Aktuální verze firmwaru:	V1.0.4.35
Nová verze firmwaru:	V1.0.4.49

Firmware v1.0.4.49 released.


Nastavení bezdrátové bezpečnosti

Nastavování pokročilých možností bezdrátové bezpečnosti je určeno pouze pokročilým uživatelům. Pokud používáte operační systém Microsoft Windows Vista nebo Windows 7, můžete použít vestavěné technologie Windows Connect Now pro implementaci WPS zabezpečení bezdrátové sítě. Pokud v této fázi budete dotázáni na bezpečnostní PIN, najdete jej na nálepce na zadní stěně routeru.

Tato funkce je však dostupná pouze v případě, že je v továrním nastavení nebo pokud jste nezrušili v konfiguraci zaškrtnutí položky **Allow registrar to configure this router** (Dovolit připojenému konfigurovat tento router).

Nastavení zabezpečení Wi-Fi Protected Setup (WPS)

Toto nastavení je velmi jednoduché, protože zařízení je vybaveno samostatným tlačítkem na přední stěně určené právě pro přihlášení prostřednictvím tohoto zabezpečení. Pokud stisknete toto tlačítko déle než pět vteřin, bude router po dobu dvou minut přijímat pokusy o připojení od klientů.

	Tip: Než začnete používat zabezpečení WPS, ověřte, zda také síťová karta ve vašem počítači nebo notebooku podporuje tento typ zabezpečení.
---	---

Pro připojení dalších zařízení prostřednictvím WPS je zapotřebí:

1. Otevřete na vašem počítači ovládací utilitu bezdrátové síťové karty, přepněte ji do módu vyhledávání dostupných sítí a sledujte její instrukce poté, co provedete bod dva tohoto postupu.
2. Stiskněte tlačítko WPS na přední stěně déle než pět sekund. Indikátor podsvětlující tlačítko začne blikat.
3. V této fázi máte dvě minuty na připojení vašeho počítače k routeru, v čemž vám pomůže síťová utilita otevřená v bodě jedna tohoto postupu. Po úspěšném připojení přestane tlačítko WPS na routeru blikat.

Nastavení zabezpečení bez využití WPS

Pokud chcete k routeru připojit zařízení nepodporující WPS, musíte nejdříve zjistit síťový klíč v nastavení routeru:

1. Připojte router prostřednictvím dodaného síťového kabelu.
2. Přihlaste se k administračnímu rozhraní uživatelským jménem a heslem (ve výchozím nastavení se jedná o kombinaci admin/password).
3. Klepněte na položku **Nastavení bezdrátového připojení** v sekci **Nastavení**. Ve zbývajících částech okna uvidíte seznam s aktuálním nastavením vašeho bezdrátového routeru.



Tip: Pokud chcete změnit název své bezdrátové sítě, právě zde je nejvýhodnější možnost. Nový název zadejte do položky s názvem SSID.

4. Klepněte na možnosti **Možnosti zabezpečení**. NETGEAR vás důrazně upozorňuje, abyste ve své bezdrátové síti nevypínali zabezpečení a nenechávali ji tak snadno přístupnou případným útočníkům.
5. Zde v položce **Klíč** si opište bezpečnostní klíč, který použijete při konfiguraci klienta, který nepodporuje zabezpečení WPS.
6. Pokud jste prováděli změny konfigurace (podrobný soupis všech najdete v podrobném manuálu na CD disku dodaném s routerem), potvrďte provedení změn kliknutím na tlačítko **Provést**.

Použití USB disků

Abyste mohli použít USB disky společně s vaším routerem, musíte mít zařízení podporující standard Mass Storage. Váš disk může být naformátován souborovým systémem FAT, NTFS, EXT2 nebo EXT3 – ze všech těchto souborových systémů dokáže router data číst i na ně zpětně zapisovat.

Pokud jste neměnili žádná nastavení, je zapojený USB disk automaticky sdílen a přístupný pro ostatní síťové počítače. Můžete je procházet ve Windows přímo v Průzkumníku v sekci Okolní počítače – zde jej uvidíte pod názvem svého routeru. Nebo jej můžete připojit ručně zadáním adresy tohoto typu:

`\\readyshare\USB_Storage`

Na disk mají přístup všichni uživatelé a lze na něj číst i zapisovat. Podrobnější informace o dalších rozšířených funkcích týkajících se USB sdílení najdete v kompletním manuálu, který je dodán na CD disku vloženém v krabici s vaším bezdrátovým routerem (pouze anglicky).

Kapitola 3

Řešení problémů

Pokud máte problémy se zabezpečením vašeho počítače, ověřte nejdříve, zda je zařízení správně připojeno k elektrické i počítačové síti. Pokud ano, můžete se pokusit závadu odstranit za pomoci rad v této kapitole.

Základní postup operací

Na následujících řádcích popisujeme nejčastější chyby, kterých se uživatelé dopouští při instalaci bezdrátového routeru. Věnujte jim proto v případě problémů náležitou pozornost.

V případě problémů vždy spouštějte svou síť v tomto pořadí:

1. Vypněte a modem poskytovatele internetového připojení.
2. Vypněte router i připojené počítače.
3. Zapněte modem a vyčkejte dvě minuty.
4. Zapněte bezdrátový router a vyčkejte jednu minutu.
5. Zapněte připojené počítače.

Zkontrolujte, zda jsou síťové kabely správně zasunuty:

1. Na předním panelu musí svítit světelný indikátor příslušného portu vždy, kdy je kabel zapojen.
2. Pokud indikátor nesvítí, je buďto špatný celý síťový kabel, nebo není správně zasunut do routeru a/nebo do připojeného počítače. V tomto případě vyměňte kabel nebo dotlačte oba konektory až na doraz.

Zkontrolujte, zda je síťové nastavení počítačů v pořádku:

1. Připojené síťové počítače musí být nastaveny pro automatické získávání IP adresy prostřednictvím DHCP serveru.
2. Někteří poskytovatelé kabelového internetu vyžadují použití stejné MAC adresy u připojeného počítače. V takovém případě zavolejte na infolinku svého poskytovatele a zažádejte o změnu MAC adresy. Tu najdete na štítku na zadní straně routeru.

Obnovení továrního nastavení

Pro obnovení továrního nastavení je třeba:

1. Stisknout ostrým předmětem malý otvor na zadní stěně routeru po dobu alespoň pěti sekund, dokud nezačne LED dioda u zapínacího tlačítka na předním panelu blikat.
2. Následně uvolnit stisk a vyčkat, než router provede kompletní restart.

Po provedení těchto dvou kroků se můžete k routeru přihlásit jako ke zcela novému zařízení, resp. stejně, jako po prvním připojení routeru do vaší sítě.

Příloha A

Technické specifikace

Funkce		Detail
Síťové protokoly a standardy		
	Datové a směrovací protokoly	TCP/IP, RIP-1, RIP-2, DHCP, PPPoE, PPTP, Bigpond, Dynamic DNS, and UPnP
Napájecí adaptér		
	Severní Amerika	120V, 60 Hz
	Velká Británie, Austrálie	240V, 50 Hz
	Evropa	230V, 50 Hz
	Japonsko	100V, 50/60 Hz
	všechny regiony (výstup)	12V, 1A
Fyzické parametry		
	Rozměry	TBD
	Hmotnost	0,4 kg
Prostředí		
	Provozní teplota	0° – 40o C
	Provozní vlhkost	90%, nekondenzující
Elektromagnetické emise		
	Zařízení podporuje standardy	FCC Part 15 Class B EN 55022/24 (CISPR 22/24) Class B EN 60950 (CE LVD) Class B MIC
Parametry rozhraní		
	LAN	10BASE-T, 100BASE-Tx nebo 1000BASE-Tx, RJ-45
	WAN	10BASE-T, 100BASE-Tx nebo 1000BASE-Tx, RJ-45