

Bezdrátový přístupový bod NETGEAR WG602

Uživatelská příručka



Česká verze, leden 2010

(c) 2010 NETGEAR, Inc Všechna práva vyhrazena.

Ochranné známky

NETGEAR a logo NETGEAR jsou registrované ochranné známky společnosti NETGEAR, Inc ve Spojených státech amerických a dalších zemích. Microsoft, Windows, Vista a Windows NT jsou registrované ochranné známky společnosti Microsoft Corporation. Ostatní názvy a loga mohou být ochrannými známkami příslušných vlastníků.

Registrace produktu a zákaznická podpora

Registrujte váš přístupový bod na adrese www.netgear.com/support (pouze anglicky). Registrací získáte přístup k databázi znalostí, tipů a triků pro váš přístroj, na vaši e-mailovou adresu zadanou při registraci pak můžete dostávat také informace o nově dostupných verzích firmwaru vašeho bezdrátového zařízení.

Prohlášení o shodě

Společnost NETGEAR, Inc tímto prohlašuje, že tento bezdrátový přístupový bod je ve shodě se základními požadavky a dalšími příslušnými ustanoveními směrnice 1999/5/ES.

Informace o produktu a manuálu

Označení produktu:	WG602
Datum vytvoření:	Leden 2010
Název produktu:	Bezdrátový přístupový bod WG602
Určení produktu:	Domácí použití
Jazyk příručky:	Čeština
Verze příručka:	První české vydání

Obsah

	Kapitola 0
O manuálu.....	5
	Kapitola 1
Úvod.....	6
	Kapitola 2
Nastavení připojení a bezdrátové sítě.....	8
Přihlášení k přístupovému bodu.....	8
Kontrola nového Firmware.....	9
Nastavení bezdrátové bezpečnosti.....	10
	Kapitola 3
Řešení problémů.....	11
	Příloha A
Technické specifikace.....	12

Kapitola 0

O manuálu



Tento manuál k bezdrátovému přístupovému bodu NETGEAR WG602 popisuje jak nainstalovat, nakonfigurovat, používat a jak řešit základní problémy s tímto zařízením.

Orientace v manuálu

V následujícím textu jsou použity následující typografická zvýraznění:


<i>kurzíva</i>	označuje citace, externí zdroje, názvy souborů a síťových serverů
tučné	označuje informace vkládané uživatelem, síťové (IP) adresy, popis textu administračního rozhraní

Pro zpřehlednění textu nebo zdůraznění důležitých informací jsou použita tato zvýraznění:

	Poznámka: Takto uvozená informace upozorňuje na zajímavé nebo důležité informace
	Varování: Takto uvozenou informaci nepřehlédněte, její ignorování může vést až k nefunkčnosti zařízení

Jak vytisknout tento manuál

Tento manuál můžete velmi snadno vytisknout na tiskárně připojené k vašemu počítači. Pro vytisknutí (a prohlížení) tohoto manuálu musíte mít nainstalován prohlížeč *Adobe Acrobat Reader*, který je k dispozici zdarma ke stažení na adrese www.adobe.com. Manuál pak vytiskněte prostřednictvím nabídky **File > Print** této aplikace.

	Tip: Pokud ovladače k vaší tiskárně umožňují vytisknout dvě strany dokumentu na jednu fyzickou stranu A4, bez obav můžete této možnosti využít.
---	--

Kapitola 1

Úvod

Gratuluje vám k pořízení bezdrátového přístupového bodu NETGEAR WG602. Toto zařízení nabízí možnost propojení několika počítačů k internetu prostřednictvím připojení od vašeho kabelového směrovače zakončeného síťovým kabelem se standardním konektorem RJ45.

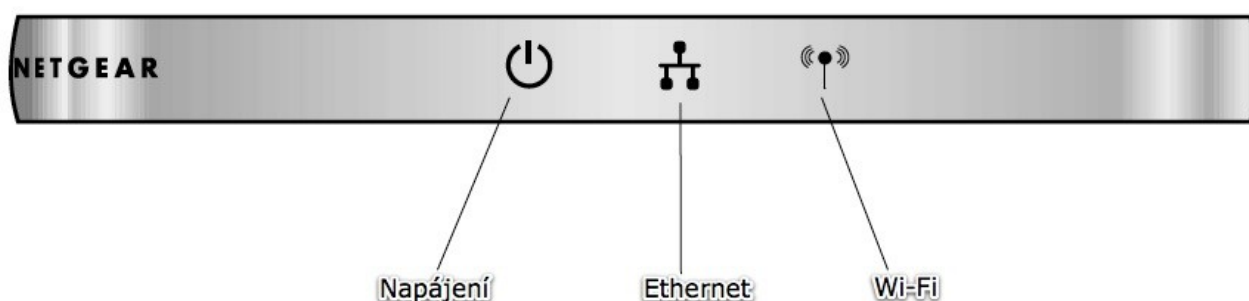
Bezdrátový přístupový bod umožní toto připojení, které je běžně určeno pouze pro jediný počítač, rozvést několika dalším počítačům. Přestože je počet těchto počítačů v podstatě neomezen, je prostřednictvím bezdrátové sítě rozumné nepřipojovat více než pět počítačů.



Poznámka: Čím více počítačů sdílí vaše internetové připojení, tím pomalejší bude internet u každého z nich.

Popis čelního panelu

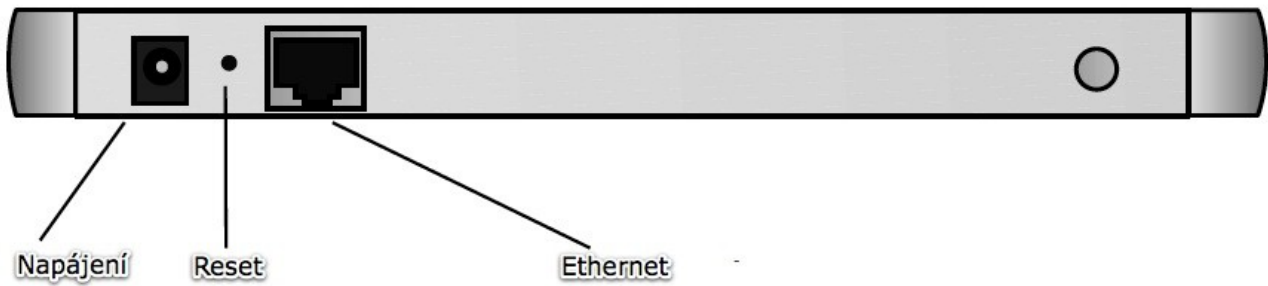
Čelní panel přístroje informuje stavovými diodami o základních funkčních stavech tak, jak je popsáno níže.



Číslo	Název	Aktivita	Popis
1	Napájení	Svítlí	Zřízení je zapnuto
		Nesvítlí	Zařízení není napájeno.
2	Ethernet	Nesvítlí	Žádné připojení na portu nebylo detekováno.
		Svítlí zeleně	Je připojeno zařízení komunikující rychlostí 100 Mb/s.
		Bliká zeleně	Probíhá komunikace rychlostí 100 Mb/s.
		Svítlí oranžově	Je připojeno zařízení komunikující rychlostí 10 Mb/s.
		Bliká oranžově	Probíhá komunikace rychlostí 10 Mb/s.
4	Wi-Fi	Bliká zeleně	Probíhá bezdrátová komunikace
		Nesvítlí	Bezdrátové rozhraní je vypnuto.

Popis zadního panelu

Zadní panel přístroje je osazen všemi potřebnými konektory pro připojení podporovaných zařízení.



Kapitola 2

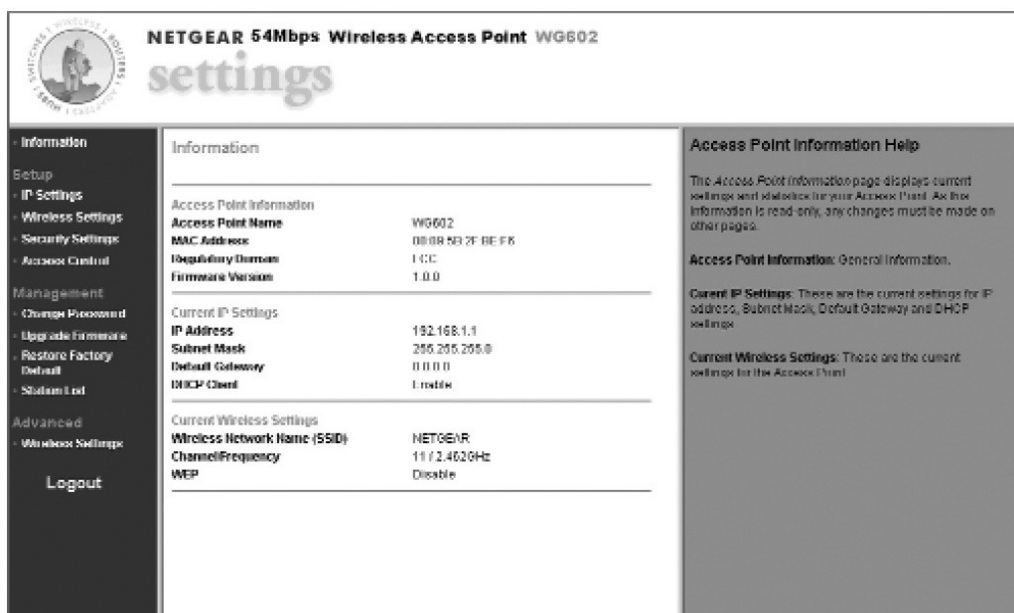
Nastavení připojení a bezdrátové sítě

Tato kapitola popisuje prvotní nastavení bezdrátového přístupového bodu NETGEAR WG602.

Přihlášení k přístupovému bodu

Abyste mohli provádět konfiguraci zařízení NETGEAR WG602, musíte se k němu nejdříve připojit:

1. Vyhledejte ve svém počítači dostupné bezdrátové sítě a připojte se k nezabezpečené bezdrátové síti jménem **NETGEAR**.
2. Ověřte, zda bylo připojení úspěšné.
3. Vyhledejte název svého přístupového bodu. Najdete jej na štítku na spodní části zařízení a bude zřejmě vypadat nějak takhle:
netgear10d4b5
Zapište si jej.
4. Otevřete okno webového prohlížeče a zadejte do něj coby adresu právě zjištěné jméno (bez toho, abyste před něj přidávali například „www“ nebo „http://“)



NETGEAR 54Mbps Wireless Access Point WG602

settings

Information

Access Point Information	
Access Point Name	WG602
MAC Address	08 00 5B 2F BE F6
Regulatory Domain	1 CC
Firmware Version	1.0.0
Current IP Settings	
IP Address	192.168.1.1
Subnet Mask	255.255.255.0
Default Gateway	0.0.0.0
DHCP Client	Enable
Current Wireless Settings	
Wireless Network Name (SSID)	NETGEAR
Channel/Frequency	11 / 2.462GHz
WEP	Disable

Access Point Information Help

The Access Point information page displays current settings and status for your Access Point. As this information is read-only, any changes must be made on other pages.

Access Point Information: General Information.

Current IP Settings: These are the current settings for IP address, Subnet Mask, Default Gateway and DHCP settings.

Current Wireless Settings: These are the current settings for the Access Point.

5. Pokud budete dotázáni na zadání uživatelského jména a hesla, učiňte tak. Výchozí jméno o heslo najdete natištěno na štítku na spodní straně přístupového bodu. Heslo lze později samozřejmě změnit.



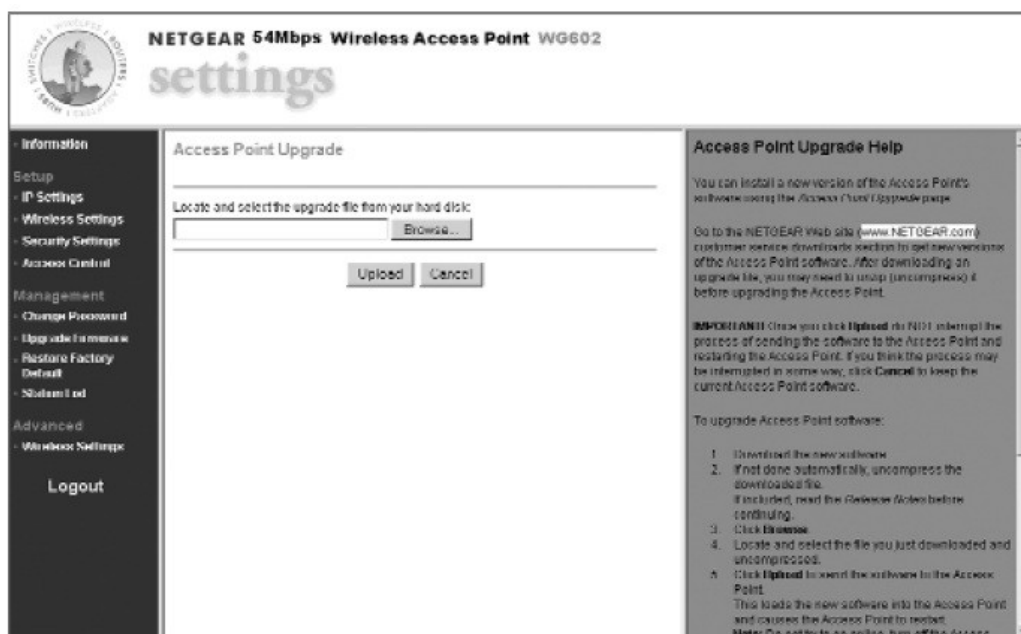
Tip: Pokud není štítek čitelný, zkuste použít **admin** jako uživatelské jméno a **password** jako uživatelské heslo.

4. Klepnutím na tlačítko **OK** (popřípadě Přihlásit se) potvrďte zadané jméno a heslo. Po chvíli se zobrazí úvodní obrazovka webové administrace, která nabídne kontrolu dostupnosti nové verze firmwaru vašeho přístroje. Přístupový bod automaticky zkontroluje dostupnost této verze a pokud novou verzí nalezne, nabídne její instalaci.

Kontrola nového Firmwaru

Firmware je počítačový operační systém, který běží uvnitř vašeho přístupového bodu a který poskytuje všechny jeho služby. Tento firmware se – stejně jako jakýkoli jiný počítačový program – neustále vyvíjí a proto je velmi vhodné používat vždy aktuální verzi.

1. Zkontrolujte dostupnost nového firmwaru na webové adrese **<http://www.netgear.com/support>**. V případě že tam je, stáhněte jej.
2. V levém sloupci klepněte na položku **Access Point Upgrade** (Upgrade přístupového bodu) a poté jej tlačítkem **Browse** (Prohlížet) načtete.
3. Klepnutím na tlačítko **Upload** provedete povýšení firmwaru. V jeho průběhu zařízení neodpojujte od elektrické sítě.



Nastavení bezdrátové bezpečnosti

Pokud chcete k přístupovému bodu připojit zařízení nepodporující WPS, musíte nejdříve zjistit síťový klíč v nastavení přístupového bodu:

1. Připojte k přístupovému bodu dle výše popsaného postupu.
2. Přihlaste se k administračnímu rozhraní uživatelským jménem a heslem (ve výchozím nastavení se jedná o kombinaci admin/password).
1. Ve zbývajících částech okna uvidíte seznam s aktuálním nastavením vašeho bezdrátového přístupového bodu.



Tip: Pokud chcete změnit název své bezdrátové sítě, právě zde je nejvýhodnější možnost. Nový název zadejte do položky s názvem SSID v sekci **Wireless Settings** (Nastavení Wi-Fi).

4. Klepněte na možnosti **Security Settings** (Nastavení zabezpečení). Netgear vás důrazně upozorňuje, abyste ve své bezdrátové síti nevypínali zabezpečení a nenechávali ji otevřenu případným útočníkům.
5. Zde v položce **Key** (Klíč) si opište bezpečnostní klíč, který použijete při konfiguraci klienta, který nepodporuje zabezpečení WPS.
6. Pokud jste prováděli změny konfigurace (podrobný soupis všech najdete v podrobném manuálu na céděčku dodaném se přístupovým bodem), potvrďte provedení změn kliknutím na tlačítko **Apply** (Provést).

Kapitola 3

Řešení problémů

Pokud máte problémy se zabezpečením vašeho počítače, ověřte nejdříve, zda je zařízení správně připojeno k elektrické i počítačové síti. Pokud ano, můžete se pokusit závadu odstranit za pomoci rad v této kapitole.

Základní postup operací

Na následujících řádcích popisujeme nejčastější chyby, kterých se uživatelé dopouští při instalaci bezdrátového přístupového bodu. Věnujte jim proto v případě problémů náležitou pozornost.

V případě problémů vždy spouštějte svou síť v tomto pořadí:

1. Vypněte a modem poskytovatele internetového připojení.
2. Vypněte přístupový bod i připojené počítače.
3. Zapněte modem a vyčkejte dvě minuty.
4. Zapněte bezdrátový přístupový bod a vyčkejte jednu minutu.
5. Zapněte připojené počítače.

Zkontrolujte, zda jsou síťové kabely správně zasunuty:

1. Na předním panelu musí svítit světelný indikátor příslušného portu vždy, kdy je kabel zapojen.
2. Pokud indikátor nesvítí, je buďto špatný celý síťový kabel, nebo není správně zasunut do přístupového bodu a / nebo do připojeného počítače. V tomto případě vyměňte kabel nebo dotlačte oba konektory až na doraz.

Zkontrolujte, zda je síťové nastavení počítačů v pořádku:

1. Připojené síťové počítače musí být nastaveny pro automatické získávání IP adresy prostřednictvím DHCP serveru.
2. Někteří poskytovatelé kabelového internetu vyžadují použití stejné MAC adresy u připojeného počítače. V takovém případě zavolejte na infolinku svého poskytovatele a zažádejte o změnu MAC adresy. Tu najdete na štítku na zadní straně přístupového bodu.

Obnovení továrního nastavením

Pro obnovení továrního nastavení je třeba:

1. Stisknout ostrým předmětem malý otvor na zadní stěně přístupového bodu po dobu alespoň pěti sekund, dokud nezačne zapínací indikátor na předním panelu blikat.
2. Uvolněte stisk a vyčkejte, než přístupový bod provede kompletní restart. Poté se k němu můžete přihlásit jako ke zcela novému zařízení.

Příloha A

Technické specifikace

Feature	General
Síťové protokoly a standardy	
Datové a směrovací protokoly	TCP/IP, RIP-1, RIP-2, DHCP, PPPoE, PPTP, Bigpond, Dynamic DNS, and UPnP
Napájecí adaptér	
Severní Amerika	120V, 60 Hz
Velká Británie, Austrálie	240V, 50 Hz
Evropa	230V, 50 Hz
Japonsko	100V, 50/60 Hz
všechny regiony (výstup)	12V, 1A
Fyzické parametry	
Rozměry	TBD
Hmotnost	32 kg
Prostředí	
Provozní teplota	0° – 40o C
Provozní vlhkost	90%, nekondenzující
Elektromagnetické emise	
Zařízení podporuje standardy	FCC Part 15 Class B EN 55022/24 (CISPR 22/24) Class B EN 60950 (CE LVD) Class B MIC
Parametry rozhraní	
WAN	10BASE-T nebo 100BASE-Tx, RJ-45