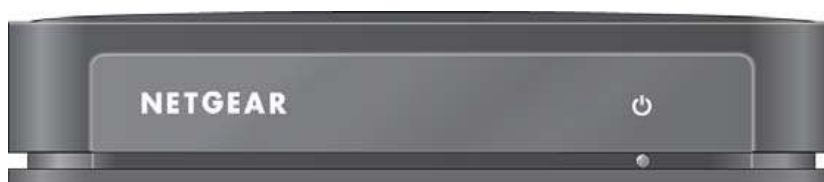


# **Push 2 TV adaptér (PTV1000)/Intel Wireless Display**

Uživatelská příručka



## **NETGEAR®**

**Bezdrátový adaptér  
NETGEAR Push 2 TV (PTV1000)/Intel Wireless Display**

Česká verze, srpen 2010

(c) 2010 NETGEAR, Inc. Všechna práva vyhrazena.

## **Registrace produktu a zákaznická podpora**

Registrujte váš přístroj na adrese [www.NETGEAR.com/register](http://www.NETGEAR.com/register) (pouze anglicky). Registrací získáte přístup k databázi znalostí, tipů a triků pro váš přístroj, na vaši e-mailovou adresu zadanou při registraci pak můžete dostávat také informace o nově dostupných verzích firmwaru vašeho zařízení. Upgrady vztahující se k tomuto produktu a webová podpora jsou dostupné na stránkách [www.netgear.com/support](http://www.netgear.com/support).

Dokumentace k instalaci je k dispozici na CD, na webových stránkách podpory, a na webových stránkách společnosti NETGEAR. Je-li váš bezdrátový směrovač připojen k internetu, klepněte na odkaz Knowledgebase nebo Dokumentation v hlavní nabídce pro zobrazení informací o podpoře.

## **Ochranné známky**

NETGEAR, logo NETGEAR a logo NETGEAR Push 2 TV jsou registrované ochranné známky společnosti NETGEAR, Inc ve Spojených státech amerických a dalších zemích. Microsoft, Windows, Vista a Windows NT jsou registrované ochranné známky společnosti Microsoft Corporation. Ostatní názvy a loga mohou být ochrannými známkami příslušných vlastníků.

## **Prohlášení o shodě**

Společnost NETGEAR, Inc tímto prohlašuje, že tento produkt (Push 2 TV adaptér PTV1000) je ve shodě se základními požadavky a dalšími příslušnými ustanoveními směrnice 1999/5/ES.

## **Další informace pro uživatele**

V zájmu zlepšení vnitřní konstrukce, provozních funkcí či spolehlivosti si společnost NETGEAR vyhrazuje právo provádět změny výrobků popsaných v tomto dokumentu bez předchozího upozornění.

Společnost NETGEAR nepřebírá žádnou zodpovědnost za situace, které mohou nastat v důsledku nesprávného použití výrobku – jinak, než je popsáno v této uživatelské příručce.

Tento produkt neobsahuje žádné součásti opravitelné uživatelem a má být používán pouze s doporučeným příslušenstvím. Každý změny nebo úpravy, které nejsou výslovně povoleny nebo doporučeny společností NETGEAR jsou důvodem k okamžité ztrátě zákonné záruky.

Tento produkt pracuje s vnitřním prostředím (firmwarem), jehož některé funkce mohou být dostupné nebo správně fungovat pouze v určitém regionu či zemi. Všechny funkce popsané v této uživatelské příručce tedy nemusejí být k dispozici ve vaší verzi produktu a lokalitě.

Dokumentace k nastavení přístroje je dostupná na dodávaném CD disku, na webových stránkách podpory společnosti NETGEAR nebo na stránkách s dokumenty společnosti NETGEAR. Je-li je váš bezdrátový směrovač (router) připojen k internetu, klepněte na odkaz Knowledgebase nebo link na dokumentaci v rámci webové podpory v hlavní nabídce, kde najdete informace o podpoře.

## **Upozornění**

Toto zařízení používá a může vyzařovat vysokofrekvenční záření. Pokud není instalováno a používáno v souladu s výrobcem určenými pokyny, může způsobit rušení rádiových komunikací. Pokud toto zařízení způsobuje nežádoucí rušení příjmu rozhlasu nebo televize, což lze zjistit po vypnutí zařízení, může se uživatel pokusit rušení odstranit následujícími způsoby:

- Přesměrovat nebo přemístit přijímací anténu.
- Zvětšit vzdálenost mezi zařízením a přijímačem.
- Připojit zařízení do elektrické zásuvky na jiném okruhu, než ve kterém je připojen rádiový přijímač.

V ostatních případech je třeba se obrátit na prodejce nebo zkušeného radiotechnika.

## **Informace o produktu a manuálu**

<b>Označení produktu:</b>	Model PTV1000
<b>Datum vytvoření:</b>	Srpen 2010
<b>Kategorie produktu:</b>	Bezdrátový adaptér
<b>Název produktu:</b>	Push 2 TV adaptér (PTV1000)/Intel Wireless Display
<b>Určení produktu:</b>	Domácí použití
<b>Jazyk příručky:</b>	Čeština
<b>Verze příručka:</b>	První české vydání

# Obsah

## Uživatelský manuál NETGEAR Push 2 TV adaptér (PTV1000)

Registrace produktu a zákaznická podpora .....	2
Ochranné známky .....	2
Prohlášení o shodě .....	2
Další informace pro uživatele .....	2
Upozornění .....	3
Informace o produktu a manuálu .....	3
<b>Obsah .....</b>	<b>4</b>
Uživatelský manuál NETGEAR Push 2 TV adaptér (PTV1000) .....	4
<b>Kapitola 0: O manuálu .....</b>	<b>6</b>
Orientace v manuálu .....	6
Jak vytisknout tento manuál .....	7
<b>Kapitola 1: Popis a rychlá instalace adaptéru .....</b>	<b>8</b>
Popis adaptéru PTV1000 .....	8
Obsah balení PTV1000 .....	9
Rychlá instalace adaptéru PTV1000 .....	9
<b>Kapitola 2: Připojení a instalace .....</b>	<b>12</b>
Používání Intel Wireless Display .....	12
Krok 1: Spuštění Intel Wireless Display v notebooku .....	12
Krok 2: Spuštění Intel Wireless Display v notebooku .....	12
Krok 3: Souhlas s licenčním ujednáním (License Agreement) .....	13
Krok 4: Vyhledání adaptérů .....	13
Krok 5: Nalezení adaptérů .....	13
Informace o nalezených adaptérech .....	14
Krok 6: Připojení k televizoru .....	14
Krok 7: Připojení adaptéru PTV1000 .....	15
Krok 8: Intel Wireless Display připraven k použití .....	15
První připojení adaptéru PTV1000 .....	15
Změna TV vstupu .....	15
Krok 1: Zadání bezpečnostního kódu .....	16
Krok 2: Úspěšná bezpečnostní konfigurace .....	17
Krok 3: Adaptér je připojen .....	17
Krok 4: Přejmenování adaptéru .....	17
Krok 5: Ukončení instalačního procesu .....	18
Možné problémy během instalačního procesu .....	18
Odpojení od adaptéru .....	19
Ukončení aplikace .....	19
<b>Kapitola 3: Řešení možných problémů .....</b>	<b>20</b>
Problémy s instalací adaptéru .....	20
Kabely .....	20
On/Off tlačítko (zapnutí/vypnutí) .....	21
Změna TV vstupu .....	21
Vyskytly se problémy během instalace adaptéru .....	22
Nelze detekovat adaptéry .....	22
Problematika bezpečnostního kódu .....	22

TV obraz je hrubý, zaseknutý nebo opožděný .....	22
Váš video mód byl změněn .....	23
Nepodporovaný audio mód .....	24
Intel Wireless Display vyžaduje jiný bezpečnostní profil.....	24
Bezpečnostní profil je nesprávný .....	24
Manuální nastavení vhodného bezpečnostního profilu .....	24
Bezdrátová síť je vypnuta.....	25
Technologie Intel My WiFi je zakázána .....	25
Nepodporovaný hardware notebooku .....	25
Problémy s nastavením firewallu .....	26
Úspora energie v systému Windows .....	26
Nelze získat síťovou adresu .....	26
Adaptér nefunguje .....	27
Kontrola frekvence přístupového bodu .....	27
Společná řešení více problémů.....	28
Další možné problémy .....	28
Nejčastější dotazy.....	29
Jak mohu změnit jazykové prostředí adaptéru PTV1000?.....	29
Jak mám aktualizovat firmware?.....	29
Jak mám resetovat nastavení aplikace Intel Wireless Display? .....	29
Jak mám resetovat adaptér .....	30
Jak mám vymazat paměť adaptéru? .....	30
Mohu zavřít víko notebooku a stále používat Intel Wireless Display? .....	30
Co označují jednotlivé vlastnosti adaptéru? .....	31
Jaké mohu provádět audiovizuální korekce? .....	31
Proč jsou barvy na displeji notebooku jiné, než na mém televizoru? .....	31
Jak mám nastavit obraz na TV obrazovce? .....	32
Jak mám nastavit zvuk?.....	32
Test nastavení zvuku .....	32
Ovládání celkové hlasitosti .....	32
Směšovač hlasitosti v systému Windows.....	32
Změna zvuku pomocí Ovládacích panelů systému Windows.....	33
Jak mám upravit nastavení displeje? .....	33
Mohu prostřednictvím Intel Wireless Display přehrávat DVD?.....	35
Jak mohu kontaktovat zákaznickou podporu? .....	35
Co je automatické připojení?.....	35
<b>Příloha A: Technické specifikace.....</b>	<b>37</b>
<b>Příloha B: Související dokumenty.....</b>	<b>38</b>

## Kapitola 0: O manuálu

Tento manuál k bezdrátovému adaptéru NETGEAR Push 2 TV (PTV1000)/Intel Wireless Display popisuje jak nainstalovat, nakonfigurovat, používat a jak řešit základní problémy s tímto zařízením. Informace uvedené v tomto manuálu jsou určeny středně pokročilým uživatelům počítače a internetu, předpokládá se alespoň základní orientace v problémech počítačů a internetu.


Přestože celý oficiální název zařízení je dle výrobce NETGEAR Push 2 TV adaptér (PTV1000)/Intel Wireless Display, dále v textu bude přístroj označován pouze modelovým označením „PTV1000“ nebo obecným pojmem „adaptér“ z důvodu zjednodušení a zkrácení textu. Není-li uvedeno jinak, klepnutím myši se rozumí stisknutí levého tlačítka na myši připojené k Vašemu notebooku.


### Orientace v manuálu

V následujícím textu jsou použita následující **typografická zvýraznění**:

<i>kurzíva</i>	<i>označuje citace, externí zdroje, názvy souborů a síťových serverů</i>
<b>bold</b>	<i>označuje informace vkládané uživatelem, síťové (IP) adresy, popis textu administračního rozhraní</i>
<u><i>interaktivní kurzíva</i></u>	<i>označuje odkazy na webové stránky</i>
<b><u>podtržený bold</u></b>	<i>označuje odkazy na jiná místa v textu</i>
<i>operátor</i>	<i>označuje texty v příkazovém řádku, CLI texty či kód</i>

Pro zpřehlednění textu nebo zdůraznění důležitých informací jsou použita tato **zvýraznění**:

	<b>Poznámka:</b> Takto uvozená informace upozorňuje na zajímavá nebo důležitá fakta
---	---

	<b>Upozornění:</b> Takto uvozenou informaci nepřehlédněte, její ignorování může vést k nebezpečné situaci až k nefunkčnosti zařízení
---	--

Tato uživatelská příručka je napsána pro zařízení PTV1000 podle následujících specifikací:

Verze produktu:	Push 2 TV adaptér (PTV1000)/Intel Wireless Display
Datum vytvoření:	Srpen 2010

Více informací ohledně sítě, internetu, firewallu a VPN technologii najdete na webových stránkách společnosti NETGEAR. Odkazy na tyto stránky jsou uvedeny v **Příloze B** v sekci „**Související dokumenty**“.



**Poznámka:** Nové verze vnitřního prostředí (firmware) adaptéru PTV1000 jsou dostupné na webových stránkách společnosti NETGEAR <http://kbserver.netgear.com/products/PTV1000.asp>.

## **Jak vytisknout tento manuál**

Tento manuál můžete velmi snadno vytisknout na tiskárně připojené k vašemu počítači. Pro vytisknutí (a prohlížení) tohoto manuálu musíte mít nainstalován prohlížeč Adobe Acrobat Reader, který je k dispozici zdarma a lze jej stáhnout na adrese <http://www.adobe.com>. Manuál v případě potřeby vytisknete prostřednictvím nabídky *File > Print* (Soubor > Tisk) aplikace Adobe Acrobat Reader.

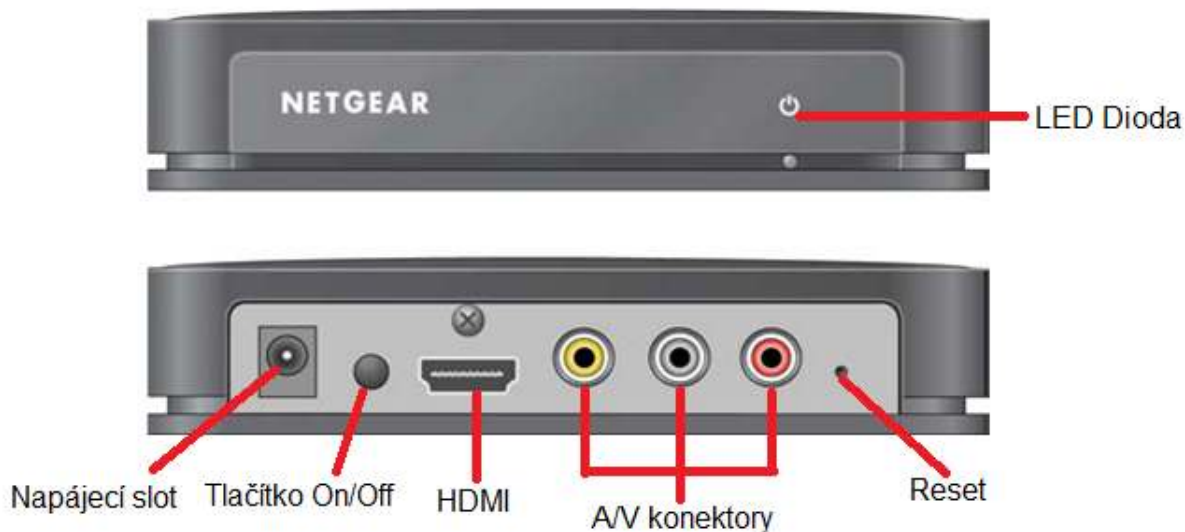
## Kapitola 1: Popis a rychlá instalace adaptéru

Intel Wireless Display Vám umožňuje používat Vaše HDTV (televizory s HD rozlišením) jako obrovské externí obrazovky Vašeho notebooku. Díky technologii Intel Wireless Display můžete bezdrátově připojit Váš notebook k Vašemu televizoru a vychutnat si komfortní obraz pro zobrazení Vašich osobních sbírek multimediálních souborů, nejnovějších YouTube videoklipů, stažení či streamování filmů, hudby a dalšího obsahu z internetu v pohodlí Vašeho obývacího pokoje.

Technologie Intel Wireless Display vyžaduje následující klíčové prvky:

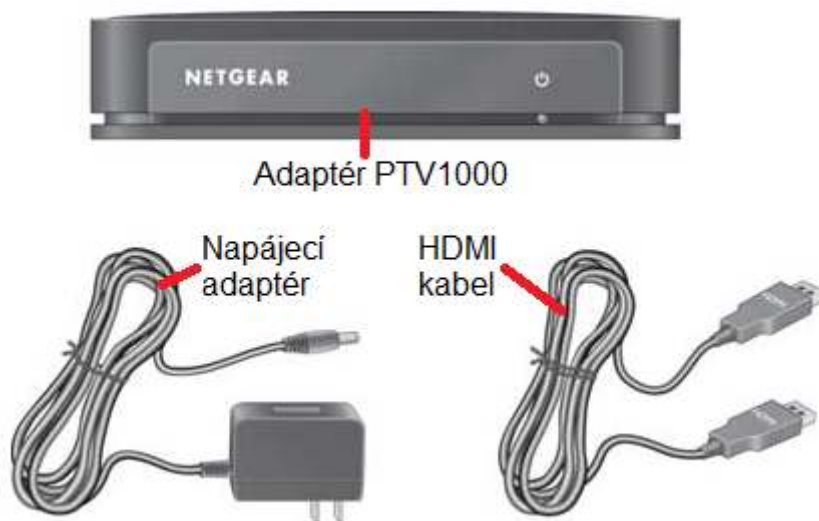
- Push 2 TV adaptér. Toto zařízení přijme Wi-Fi přenosy z notebooku, převádí je na obrázky a posílá obraz na TV obrazovku.
- Notebook vybavený ovladači Intel Wireless Display. Ty budou použity ke správě připojení k televizoru prostřednictvím PTV1000.

### Popis adaptéru PTV1000



Obrázek 1.1

## Obsah balení PTV1000



Obrázek 1.2

## Rychlá instalace adaptéru PTV1000

V této kapitole je uveden zkrácený postup, jak zapojit a zprovoznit adaptér PTV1000. Tento postup je určen zkušeným uživatelům. Podrobněji se všem činnostem nutným pro správné zapojení, instalaci a provoz adaptéru PTV1000 věnujeme v Kapitole 2.

1. Připojte adaptér PTV1000 k televizoru a připojte napájecí kabel.



Obrázek 1.3

LED dioda na čelní straně adaptéru bude po zapnutí přístroje nejprve červená. Po několika sekundách se barva LED diody změní na žlutou, což signalizuje, že přístroj je připraven k provozu, ale zatím není připojen k počítači.

2. Zapněte televizor a vyberte správný vstupní TV zdroj.
  - Pokud si nejste jisti, jaký TV zdroje má být použit, podívejte se do uživatelské příručky k vašemu televizoru.
  - Na displeji Vašeho se na přibližně 30 sekund objeví obrazovka **Ready for Connection** (připraven ke spojení).



**Obrázek 1.4**

Pokud nevidíte na obrazovce Vašeho televizoru tuto obrazovku, ujistěte se, že TV vstup je nastaven na port, na němž je připojen adaptér PTV1000 a všechny kabely jsou pevně uchyceny.

3. Na svém notebooku spusťte aplikaci Intel Wireless Display. Lze to provést dvěma způsoby:

- Pokud váš notebook obsahuje  tlačítko, stiskněte jej.
- V systému Windows klepněte myší na ikonu Start a napište **Intel Wireless Display** do vyhledávacího pole. Jakmile se zobrazí výsledky vyhledávání, klepněte myší na odkaz **Intel Wireless Display**.

4. Pomocí aplikace Intel Wireless Display provedte vyhledání dostupných adaptérů a v seznamu nalezených přístrojů vyberte adaptér PTV1000.



**Obrázek 1.5**

Na Obrázku 1.5 vidíte příklad, kdy aplikace Intel Wireless Display vyhledala bezdrátový adaptér PTV1000.

5. Klepněte dvakrát myší na vyhledaný adaptér PTV1000 pro připojení k němu. V tomto okamžiku začne LED dioda v přední části adaptéru blikat zeleně
6. Pokud připojujete adaptér PTV1000 k notebooku, adaptér zobrazuje 4místný bezpečnostní kód na TV obrazovce. Zadejte tento 4místný bezpečnostní kód do aplikace Intel Wireless Display.



**Obrázek 1.6**

7. Během několika vteřin se na obrazovce Vašeho televizoru objeví stejný obraz, jako na Vašem notebooku. LED dioda v přední části adaptéru bude svítit zeleně.

Nyní jste připraveni naplno používat adaptér PTV1000.

## Kapitola 2: Připojení a instalace

Před provedením postupů uvedených v této kapitole zkuste připojit adaptér PTV1000 k Vašemu televizoru dle návodu uvedeného v Kapitole 1.

### Používání Intel Wireless Display

---

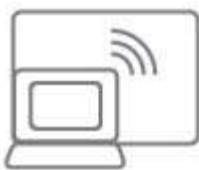
Tato kapitola obsahuje pokyny pro instalaci a používání aplikace Intel Wireless Display. Pro pomoc s instalací produktu se podívejte do Kapitoly 1.

Postupujte podle následujících kroků, jež povedou k nastavení a používání technologie Intel Wireless Display.

#### Krok 1: Spuštění Intel Wireless Display v notebooku

Chcete-li spustit Intel Wireless Display, klepněte na tlačítko Start systému Windows v hlavním panelu (taskbaru) notebooku. Napište **Intel Wireless Display** do vyhledávacího pole. Jakmile se zobrazí výsledky vyhledávání, klepněte myší na odkaz **Intel Wireless Display**. Pokud je nastaveno automatické připojování adaptérů, po spuštění se bude aplikace pokoušet o připojení k novému adaptéru, pokud jej systém Windows detekuje. Pro více informací o automatickém připojení se podívejte do kapitoly „**Co je automatické připojení**“ na straně 35.

Některé notebooky mohou obsahovat samostatné tlačítko Intel Wireless Display. Toto tlačítko se může nacházet v různých částech notebooku v závislosti na konkrétní značce notebooku. Nejčastěji by se mělo nacházet přímo na klávesnici nebo v její blízkosti. Tlačítko by mělo obsahovat grafický symbol uvedený níže.



**Obrázek 2.1**

Pokud Váš notebook obsahuje toto tlačítko, pokračujte ke kroku 2. Pokud ne, přejděte až ke kroku 4.

#### Krok 2: Spuštění Intel Wireless Display v notebooku

V základním nastavení systému Windows může brána firewall blokovat používání technologie Intel Wireless Display a mohou být zobrazeny varovné zprávy firewallu. Pokud se tak stane, ujistěte se, že byl umožněn přístup k privátním i veřejným sítím. Pro pomoc s nastavením firewallu se podívejte do kapitoly „**Problémy s nastavením firewallu**“ na straně 26 nebo v uživatelské příručce k firewallu.

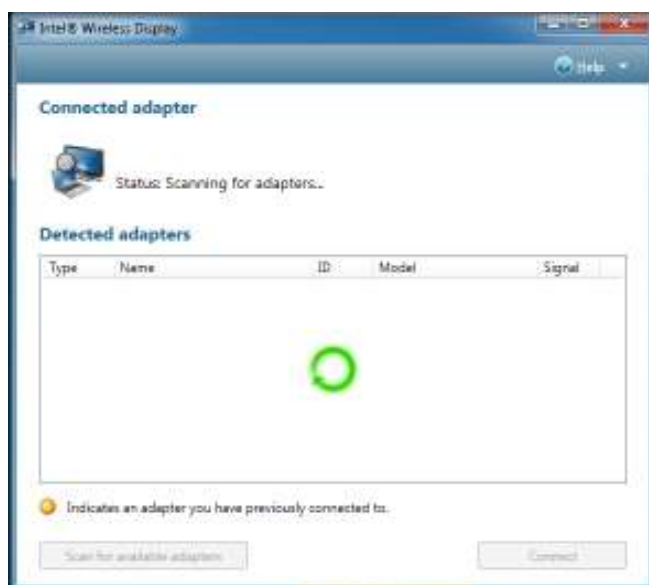
### **Krok 3: Souhlas s licenčním ujednáním (License Agreement)**

Po přečtení a souhlasu s licenčním ujednáním klepněte myší na volbu **I agree to the terms of this license** (souhlasím s podmínkami tohoto licenčního ujednání) a přejděte na další obrazovku. Pokud s podmínkami licence nesouhlasíte, klepněte myší na volbu **I do not agree** (nesouhlasím). V takovém případě nebudete moci pokračovat a dojde k zavření aplikace.

Po Vašem potvrzení souhlasu s licenčními podmínkami bude adaptér připraven pro připojení k TV a na obrazovce Vašeho televizoru se zobrazí hláška **Ready for connection** (připraven ke spojení).

### **Krok 4: Vyhledání adaptérů**

Po spuštění Intel Wireless Display (nebo po potvrzení Vašeho souhlasu s podmínkami licenčního ujednání) začne aplikace hledat dostupné připojené adaptéry a na obrazovce Vašeho televizoru se zobrazí hláška **Scanning for adapters** (vyhledávání adaptérů).



**Obrázek 2.2**

Pokud nedojde k automatickému vyhledání adaptérů, klepněte myší na tlačítko **Scan for available adapters** (hledání dostupných adaptérů).

### **Krok 5: Nalezení adaptérů**

Jakmile bude dokončeno vyhledávání adaptérů, všechny dostupné adaptéry se zobrazí v poli **Detected adapters** (detekované adaptéry). Nebude-li Váš adaptér PTV1000 v seznamu nalezených adaptérů zobrazen, klepněte myší na tlačítko **Scan for available adapters** (hledání dostupných adaptérů). Pokud se Váš adaptér

v seznamu nalezených zařízení ani poté neobjeví, podívejte se do kapitoly „**Nelze detekovat adaptéry**“ na straně 22.

## **Informace o nalezených adaptérech**

V okně Detected adapters (nalezené adaptéry) budou u jednotlivých adaptérů uvedeny následující údaje: Type, Name, ID, Model a Signal.

- **Type** (typ). Pokud připojujete Váš adaptér poprvé, kolečko u typu adaptéru bude šedé. Jestliže již byl Váš adaptér připojen dříve, bude mít tato ikona oranžovou barvu.
- **Name** (jméno). V tomto sloupci se zobrazí jméno přístroje tak, jak je nastaveno výrobcem adaptéru. (Pokud připojujete adaptér poprvé, můžete toto jméno přejmenovat v následujícím kroku – např. na My Living Room (můj obývací pokoj – viz strana 17).
- **ID** (identifikátor). Pokud jste nezměnili výchozí název adaptéru, použijte identifikátor k snazšímu rozlišení více položek a nalezení adaptéru.
- **Model** (model). Toto pole zobrazuje výrobce a modelu daného adaptéru.
- **Signal** (síla signálu). Počet ikon představuje sílu signálu. Rozsah stupnice je od jednoho políčka (nejslabší signál) do pěti políček (nejsilnější signál). Barva ikon se změní ze zelené na žlutou, pokud síla signálu klesne pod tři jednotky.

## **Krok 6: Připojení k televizoru**

Pro připojení adaptéru k Vašemu televizoru klepněte myší v seznamu nalezených adaptérů na adaptér PTV1000, čímž dojde k jeho zvýraznění, a následně klepněte myší na tlačítko **Connect** (připojit). Pokud systém nalezne více adaptérů, použijte identifikátor pro nalezení adaptéru PTV1000.

Během procesu připojování uvidíte na obrazovce notebooku i TV hlášku **Connecting...** (připojování). Pokud uvidíte na notebooku status **Connecting...**, ale na televizní obrazovce stále pouze **Ready for Connection**, klepněte myší na tlačítko **Cancel connect** a zkuste se připojit znovu. Pokud se připojení nedaří, může být blokováno firewallem. Pro pomoc s nastavením systému Windows umožňujícím použití přes firewall se podívejte do kapitoly „**Problémy s nastavením firewallu**“ na straně 26. Pro další pomoc týkající se procesu připojení se podívejte do kapitoly „**Společná řešení více problémů**“ na straně 28.

V kapitole „**Co je automatické připojení**“ na straně 35 najdete informace o automatickém připojení adaptéru během jeho prvního připojení do systému. Pokud připojujete adaptér PTV1000 do systému poprvé, nebude možné provést kroky 7 a 8. V tomto případě pokračujte v instalaci dle kapitoly „**První připojení adaptéru PTV1000**“ na straně 15.

## **Krok 7: Připojení adaptéru PTV1000**

Jakmile dojde k úspěšnému připojení adaptéru, na televizní obrazovce se zobrazí hláška **Connected. Please wait.** (Připojeno. Prosím čekejte.). Tato zpráva se zobrazí pouze na několik sekund. Pokud by se hláška **Connected. Please wait.** zobrazovala více než 1 minutu, znamená to, že pokus o spojení selhal. V tom případě klepněte myší na tlačítko **Disconnect** (odpojit) a zkuste se připojit znovu.

## **Krok 8: Intel Wireless Display připraven k použití**

Poté, co zmizí hláška **Connected. Please wait.**, televizní obrazovka bude zobrazovat naprosto stejný obraz, jako displej notebooku, a Váš adaptér bude zobrazen v poli **Connected adapter** (připojený adaptér). V tomto okamžiku je systém plně funkční a Vy si můžete vychutnat práci s notebookem na obrovské ploše Vašeho televizoru.

Pokud chcete přesunout okno Intel Wireless Display mimo zobrazovanou plochu displeje, použijte tlačítko **minimize** (minimalizovat) místo tlačítka **close** (zavřít), po jehož odklepnutí myší dojde k uzavření celé aplikace.

## **První připojení adaptéru PTV1000**

---

Tato kapitola navazuje na **Krok 6** kapitoly „**Používání Intel Wireless Display**“. Postupujte podle níže uvedených kroků pro dokončení počátečního nastavení.

### **Změna TV vstupu**

Výrobci televizorů mají odlišné metody pro změnu TV vstupu. Pět z nejběžnějších postupů pro změnu TV vstupu je popsáno níže. Pokud ani jeden z těchto postupů není možné provést v nastavení Vašeho televizoru, podívejte se do uživatelské příručky k Vašemu televizoru, kde byste tyto informace měli najít.

- Některé televizní dálkové ovladače obsahují tlačítka označená HDMI, HDMI 1, HDMI 2, A/V apod. Stiskem příslušného tlačítka vyberte TV vstup.
- Jiné televizní dálkové ovladače obsahují tlačítka označená jako Input (vstup), Source (zdroj), TV či TV/Video. Stisknutím toto tlačítko budete moci vybírat mezi jednotlivými televizními vstupy.
- Stisknutí tlačítka **Input** u některých dálkových ovladačů vyvolá zobrazení kontextové nabídky TV vstupů na televizní obrazovce. Z ní si můžete snadno vybrat požadovaný vstup.
- Výběr vstupů lze na některých televizorech provést stiskem tlačítka **Input** na přední nebo bočním panelu Vašeho televizoru. Jednoduše opakovaně tiskněte toto tlačítko, dokud nebude zvolen požadovaný vstup.

- Někdy je nabídka vstupů umístěna přímo pod nabídkou jednotlivých televizních kanálů. Zkuste zvolit nejnižší televizní kanál a pak se přepnout ještě o jeden zpět.

## **Krok 1: Zadání bezpečnostního kódu**

Po zvolení správného TV vstup se na TV obrazovce objeví okno **Enter the following security code on your computer** (zadejte tento bezpečnostní kód do Vašeho PC):



**Obrázek 2.3**

Čísla bezpečnostního kódu na obrázku 1.3 jsou pouze příklad! Čísla, která se objeví na Vaší TV obrazovce, budou jiná – ta opište do okna zobrazeného na notebooku:



**Obrázek 2.4**

Po zadání bezpečnostního kódu do Vašeho notebooku potvrďte volbu **Continue** (pokračovat). Pokud chcete instalační proces ukončit, potvrďte volbu **Cancel** (ukončit). Pro další informace týkající se problematiky bezpečnostního kódu se podívejte do kapitoly „**Problematika bezpečnostního kódu**“ na straně 22.

## Krok 2: Úspěšná bezpečnostní konfigurace

Pokud se na TV obrazovce objeví hláška **Security configuration successful** (bezpečnostní konfigurace úspěšná), znamená to, že jste zadali správný bezpečnostní kód.

## Krok 3: Adaptér je připojen

Jakmile připojíte adaptér PTV1000 k notebooku, na televizní obrazovce se objeví hláška **Connected. Please wait.** (Připojeno, Prosím čekejte.). Tato zpráva se zobrazí pouze na několik sekund. Pokud by se hláška **Connected. Please wait.** zobrazuje více než 1 minutu, znamená to, že pokus o spojení selhal. Pro pomoc týkající se procesu připojení se podívejte do kapitoly „**Společná řešení více problémů**“ na straně 28.

## Krok 4: Přejmenování adaptéru

Po zadání bezpečnostního kódu do notebooku můžete přejmenovat adaptér PTV1000 a vložit jakékoli jiné jméno. V tomto případě jsme použili popis My Living Room (můj obývací pokoj):



**Obrázek 2.5**

Tento nový název bude použit při všech budoucích připojeních z notebooku do adaptéru PTV1000. Pokud vlastníte více než jeden adaptér, změna výchozího názvu usnadňuje identifikaci každého adaptéru. Po dokončení procesu přejmenování klepněte myši na tlačítko **Continue** (pokračovat).



**Poznámka:** Platnou znakovou sadu pro vytvoření nového jména adaptéru PTV1000 tvoří velká a malá písmena A až Z, čísla i interpunkční znaménka, definována také jako ASCII znaky 32 až 126.

## **Krok 5: Ukončení instalačního procesu**

Jakmile z televizní obrazovky zmizí hláška **Connected. Please wait.** (Připojeno. Prosím čekejte.), na obrazovkách televizoru i notebooku uvidíte stejný obraz. Gratulujeme – právě jste úspěšně dokončili instalační proces. Klepnutím myši na odkaz **Register** (zaregistrujte se) můžete zaregistrovat Váš adaptér na stránkách společnosti NETGEAR a získat podporu produktu i přístup k aktualizaci softwaru. Po dokončení procesu registrace klepněte myši na tlačítko **Finish** (dokončit), které ukončí proces registrace.

Pokud se na obrazovce televizoru a notebooku nezobrazuje stejný obraz, podívejte se do kapitoly „**Společná řešení více problémů**“ na straně 28.

Jestliže potřebujete upravit vlastnosti obrazovky, klepněte myši na tlačítko **Adjust your display settings** (upravit nastavení Vašeho displeje). Další informace o nastavení vlastností obrazovky najdete v kapitole „**Jak mám nastavit obraz na TV obrazovce**“ na straně 32.

## **Možné problémy během instalačního procesu**

- Jestliže Váš televizor zobrazuje černý rámeček kolem okrajů obrazu nebo se Vám okraje obrazu zdají příliš široké, klepněte na volbu **Adjust your display settings** (upravit nastavení Vašeho displeje). Další informace o nastavení vlastností obrazovky najdete v kapitole „**Jak mám nastavit obraz na TV obrazovce**“ na straně 32.
- Pokud je obraz na televizoru příliš hrubý, zaseknutý nebo opožděný, zavřete aplikaci na notebooku a zkuste se připojit znovu. Pokud problémy budou přetrvávat i poté, podívejte se do kapitoly „**TV obraz je hrubý, zaseknutý nebo opožděný**“ na straně 22.
- Pokud budete mít problém se zvukem, zkuste upravit jeho hlasitost pomocí dálkového ovladače Vašeho televizoru. Jestliže budou problémy se zvukem přetrvávat, podívejte se do kapitoly „**Jak mám nastavit zvuk**“ na straně 32.
- Jestliže aplikace v notebooku i TV obrazovka signalizují, že jste připojeni, ale přesto nezobrazují stejný obraz, může být chyba v nastavení firewallu notebooku. Pro pomoc s nastavením firewallu se podívejte do kapitoly „**Problémy s nastavením firewallu**“ na straně 26.
- Pokud je televizní obrazovka prázdná, aplikace v notebooku může vyžadovat úpravu nastavení zobrazení. Informace o řešení tohoto problému najdete v kapitole „**Jak mám upravit nastavení displeje**“ na straně 33. Obrazovka televizoru může být také prázdná tehdy, pokud je adaptér příliš teplý poté, kdy se používal příliš dlouhou dobu. Adaptér PTV1000 není určen pro kontinuální připojení delší než čtyři hodiny. Je-li tedy PTV1000 příliš horký, nepoužívejte jej do doby, než se opět ochladí.

## **Odpojení od adaptéru**

Chcete-li odpojit notebook od adaptéru, klepněte myší na tlačítko **Disconnect** (odpojit).

## **Ukončení aplikace**

Jestliže budete chtít ukončit aplikaci Intel Wireless Display, klepněte myší na tlačítko **Disconnect**, vyčkejte, dokud se adaptér neodpojí, a poté klepněte na tlačítko **Close Window** (zavřít okno) – červené „x“ v pravém horním rohu okna aplikace. Pokud klepnete na tlačítko Close Window ještě v okamžiku, kdy je adaptér připojen, budete dotázáni, zda opravdu chcete ukončit připojení. Klepnutím na tlačítko **Yes** (ano) ukončíte aplikaci, klepnutím na volbu **No** (ne) zrušíte požadavek na ukončení aplikace. Pokud nechcete toto informační okno již nikdy příště zobrazovat, zaškrtněte políčko u volby **Don't ask me next time** (příště se mě neptej).

Když budete chtít vypnout provoz technologie Intel My WiFi po ukončení aplikace, klepněte na ikonu Intel My WiFi technologie v hlavním panelu Windows a poté potvrďte volbu **Disable Intel My WiFi Technology** (zakázat Intel My WiFi technologii).

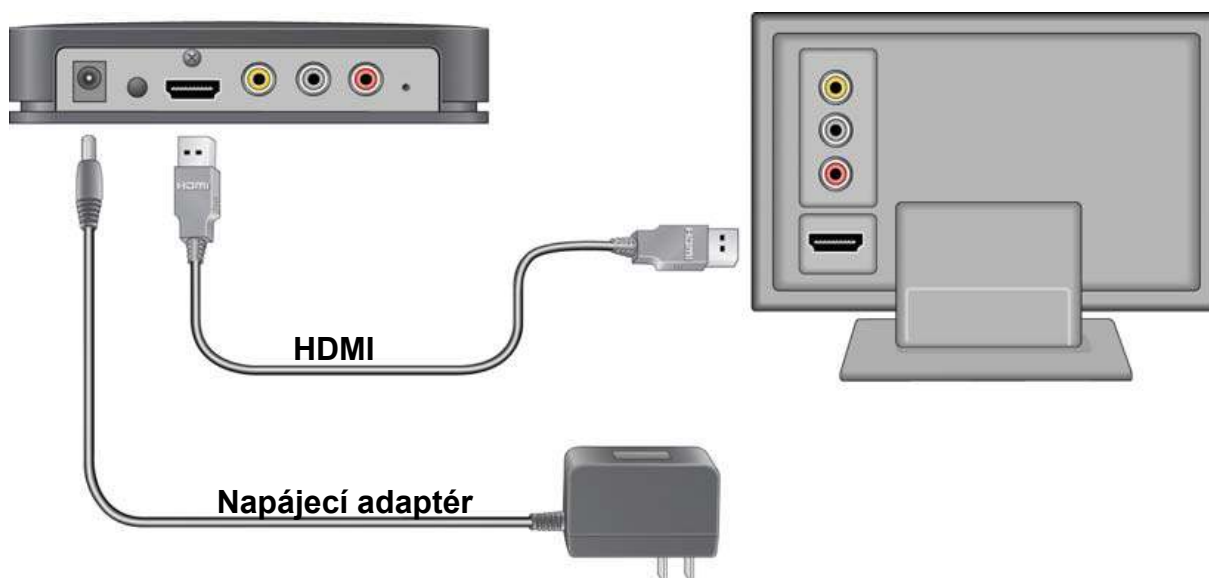
## Kapitola 3: Řešení možných problémů

V této kapitole najdete nejčastější problémy, s nimiž byste se mohli setkat během používání adaptéru PTV1000. V následujících textech se pokuste najít řešení, které co nejvíce popisuje váš problém. Pokud nebudete schopni Váš problém vyřešit ani po přečtení celé této kapitoly, podívejte se ještě do kapitoly „**Nejčastější dotazy**“ na straně 29. Pro další informace pak navštivte webové stránky podpory <http://kbserver.netgear.com/products/PTV1000.asp>.

### Problémy s instalací adaptéru

#### Kabely

Napájecí kabel se připojuje na zadní stranu adaptéru; druhý konec napájecího kabelu připojte do elektrické zásuvky. HDMI kabel připojte k příslušnému slotu na zadní straně adaptéru podle následujícího schématu:



Obrázek 3.1

K adaptéru lze připojit pouze jeden HDMI kabel nebo jeden A/V (audio/video) kabel, nikoli oba současně. Při připojení HDMI kabelem získáte vyšší kvalitu obrazu oproti A/V kabelu. HDMI kabel je součástí balení adaptéru PTV1000. (A/V kabely lze dokoupit dodatečně ve specializovaných obchodech s elektronikou.) Rozhodnete-li se pro používání A/V kabelu, zkontrolujte, zda jste jednotlivé konektory připojili do zdířek s totožnými barvami (žluté, bílé a červené) na televizoru i adaptéru. (Více informací o připojení A/V kabelu můžete případně najít i v manuálu k Vašemu televizoru.) Po připojení kabelů se ještě ujistěte, že jsou jednotlivé konektory pevně zastrčeny do jednotlivých zdířek.

Použití kompozitního video kabelu (žlutý vstup na A/V kabelu) může způsobit, že televizní obraz nebude vycentrován. Informace k nastavení obrazu najdete v manuálu k Vašemu televizoru.

## On/Off tlačítko (zapnutí/vypnutí)

Tlačítko On/Off sloužící k zapnutí a vypnutí přístroje je umístěno na zadní straně adaptéru PTV1000.



Tlačítko On/Off

### Obrázek 3.2

Pokud PTV1000 nelze zapnout, ujistěte se, zda je napájecí adaptér zasunut celou délkou do elektrické zásuvky i adaptéru PTV1000. Jestliže ani přesto adaptér nelze zapnout, může se jednat o chybný napájecí adaptér.

## Změna TV vstupu

Výrobci televizorů mají odlišné metody pro změnu TV vstupu. Pět z nejběžnějších postupů pro změnu TV vstupu je popsáno níže. Pokud ani jeden z těchto postupů není možné provést v nastavení Vašeho televizoru, podívejte se do uživatelské příručky k Vašemu televizoru, kde byste tyto informace měli najít.

- Některé televizní dálkové ovladače obsahují tlačítka označená HDMI, HDMI 1, HDMI 2, A/V apod. Stiskem příslušného tlačítka vyberte TV vstup.
- Jiné televizní dálkové ovladače obsahují tlačítka označená jako Input (vstup), Source (zdroj), TV či TV/Video. Stisknutím toto tlačítko budete moci vybírat mezi jednotlivými televizními vstupy.
- Stisknutí tlačítka **Input** u některých dálkových ovladačů vyvolá zobrazení kontextové nabídky TV vstupů na televizní obrazovce. Z ní si můžete snadno vybrat požadovaný vstup.
- Výběr vstupů lze na některých televizorech provést stiskem tlačítka **Input** na přední nebo bočním panelu Vašeho televizoru. Jednoduše opakovaně tiskněte toto tlačítko, dokud nebude zvolen požadovaný vstup.
- Někdy je nabídka vstupů umístěna přímo pod nabídkou jednotlivých televizních kanálů. Zkuste zvolit nejnižší televizní kanál a pak se přepnout ještě o jeden zpět.

## Vyskytly se problémy během instalace adaptéru

Adaptér může mít během svého provozu technické problémy. Ze všeho nejdříve vždy zkuste adaptér vypnout a znovu zapnout. Pokud se tímto postupem problém nevyřeší, podívejte se do kapitoly „**Adaptér nefunguje**“ na straně 27.

## Nelze detekovat adaptéry

Proces vyhledání adaptéru může být nezbytné provést několikrát za sebou. Pokud ani opakované vyhledání adaptéru nevede k nalezení PTV1000, ujistěte se, že je adaptér zapnutý a na displeji televizoru je zobrazena obrazovka **To get started** (začít).

Pokuste se také případně umístit přenosný počítač či adaptér na různá místa. Adaptér i televizor by měly být ve stejné místnosti, aby obě zařízení fungovala správně. Pokud se ani po provedení těchto úkonů problém s připojením nevyřeší, podívejte se do kapitoly „**Společná řešení více problémů**“ na straně 28.

## Problematika bezpečnostního kódu

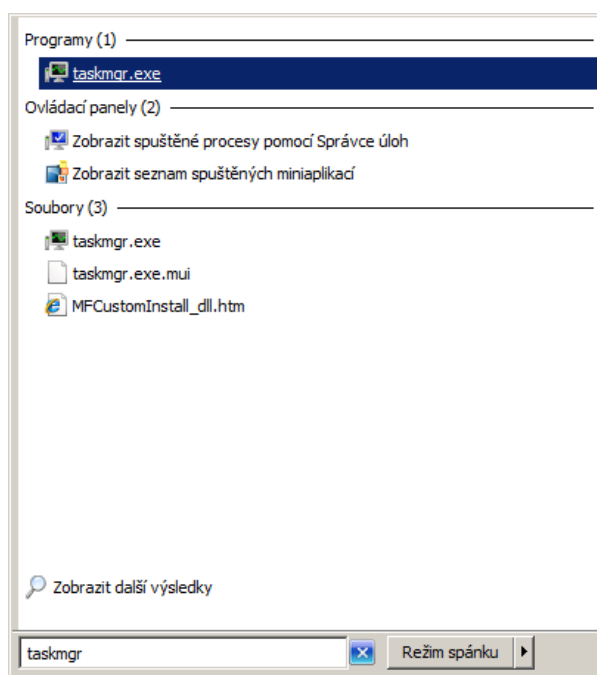
Hláška **That security code is not correct...** (tento bezpečnostní kód není správný...) v okně pro zadání bezpečnostního kódu na notebooku znamená, že jste zadali chybný bezpečnostní kód. Ujistěte se, že jste zadali kód přesně tak, jak je zobrazen na televizní obrazovce. Bezpečnostní kód se automaticky změní po chybném zadání.

Jestliže se připojení přeruší ihned po zadání správného bezpečnostního kódu, je nutné se připojit znovu a opět zadat bezpečnostní kód.

## TV obraz je hrubý, zaseknutý nebo opožděný

Chcete-li opravit hrubý, zaseknutý („zamrznutý“) nebo opožděný obraz, vyzkoušejte následující doporučené postupy:

- Zkontrolujte stav procesoru (CPU) v notebooku. Klepněte myší na tlačítko Start systému Windows v hlavním panelu notebooku a napište slovo **taskmgr** do vyhledávacího pole. V seznamu nalezených pojmů klepněte myší na odkaz **taskmgr.exe**, čímž dojde ke spuštění aplikace Správce úloh systému Windows. V okně Správce úloh systému Windows klepněte na kartu **Procesy**. Ve sloupci **Procesor** najděte název WiDiApp.exe. Pokud je u WiDiApp.exe hodnota ve sloupci Procesor číslo 80 nebo vyšší, uložte rozpracované dokumenty a zavřete nepoužívané aplikace.



Obrázek 3.3

- Zkontrolujte rychlost Vaší sítě. Dle postupu uvedeného v předchozím bodu spusťte Správce úloh systému Windows. V okně Správce úloh systému Windows klepněte na kartu **Sítě**. U položky **Připojení k místní síti** by ve sloupci **Rychlost spojení** měla být uvedena rychlost vyšší než 36 Mb/s. Pokud zde bude uvedena nižší hodnota, pokuste se adaptér přemístit do jiné polohy – dál od ostatních elektronických zařízení nebo blíže k notebooku. Pokud to nepomůže, zkuste adaptér odpojit a znovu připojit.
- Změňte kanál na Vašem bezdrátovém směrovači (routeru). Podívejte se do manuálu směrovače a najděte pokyny pro změnu bezdrátového kanálu. (Pokud nepoužíváte bezdrátový směrovač, podívejte se na bod níže.)
- Nejste-li připojeni k routeru, změňte bezdrátový kanál ve Vašem notebooku. Otevřete aplikaci **Intel My WiFi Utility** klepnutím myši na ikonu **Intel My WiFi Technology** v hlavním panelu systému Windows a potvrzením volby **Open Intel My WiFi Utility**. Použijte nápovědu k aplikaci Intel My WiFi Utility a najděte odkaz **Přístupové body** (případně **Access Points**). Ve zobrazených výsledcích klepněte na volbu **Pokročilá nastavení** (případně **Upřesnit nastavení** nebo **Advanced Settings**) a postupujte podle uvedených pokynů.

## Váš video mód byl změněn

Rozlišení displeje notebooku se může změnit při spuštění aplikace Intel Wireless Display. Tato situace může nastat bez ohledu na to, zda změníte rozlišení displeje ručně nebo dojde k jeho změně vlivem jiné aplikace. Na obrazovce **Your Video Mode has Changed...** (váš video režim se změnil...) klepněte na tlačítko **Restore Settings** (obnovit nastavení) a poté obnovte připojení, aby mohla aplikace automaticky změnit mód displeje do správného nastavení. Výběrem **Keep settings and close connection** (zachovat nastavení a ukončit připojení) se zobrazení relace ukončí. Jsou podporována následující rozlišení obrazovky (při zobrazení na šířku

nebo na výšku): 1 280 × 720 bodů, 1 280 × 768 bodů nebo 1 280 × 800 bodů.  
Barevná hloubka je 32 bitů. Intel Wireless Display nepodporuje jiné režimy zobrazení.

## Nepodporovaný audio mód

Váš notebook musí mít specifické nastavení zvuku, aby aplikace Intel Wireless Display pracovala správně. Úpravu těchto nastavení na nepodporovaný audio režim výrobce nedoporučuje. Obrazovka **Unsupported audio mode** (nepodporovaný audio režim) se objeví v případě, že je třeba změnit nastavení parametrů zvuku. Pro obnovení nastavení zvuku na správné hodnoty je třeba postupovat takto:

1. V okně **Unsupported audio mode** klepněte myší na tlačítko **Adjust audio settings** (upravit nastavení zvuku).
2. V okně **Sound** (zvuk) klepněte dvakrát myší na volbu **Speakers**.
3. Na kartě **Upřesnit** (případně **Pokročilé nastavení** nebo **Advanced**) zvolte buď 16 bit, 44100 Hz (CD kvalita) nebo 48000 Hz (DVD kvalita) a klepněte na tlačítko **OK**. (Pokud zvolíte jiné zvukové režimy, mohou se objevit neočekávané reakce.)

## Intel Wireless Display vyžaduje jiný bezpečnostní profil

---

### Bezpečnostní profil je nesprávný

Nastavení zabezpečení bezdrátových přenosů je použitím aplikace Intel My WiFi Utility změněno. Aby bylo umožněno aplikaci automaticky vybrat vhodný profil, je třeba provést následující postup:

1. Klepněte pravým tlačítkem myši na ikonu **Intel My WiFi Technology** v hlavním panelu systému Windows (na konci vpravo).
2. Vyberte volbu **Disable Intel My WiFi Technology** (zakázat Intel My WiFi technologii).
3. Klepněte myší na tlačítko **Scan for available adapters** (hledání dostupných adaptérů) v aplikaci Intel Wireless Display. Během prohledávání systému aplikace automaticky povolí používání Intel My WiFi Technology a vybere vhodný bezpečnostní profil.


### Manuální nastavení vhodného bezpečnostního profilu

Pokud výše uvedené kroky nevedou k automatickému zvolení správného bezpečnostního profilu, klepněte myší na ikonu Intel My WiFi Utility v hlavním panelu a zvolte **Open Intel My WiFi Utility** (otevřít program Intel My WiFi Utility). Použijte nápovědu k aplikaci Intel My WiFi Utility a najděte odkaz **Bezpečnost** (případně **Zabezpečení** nebo **Security**). Ve zobrazených výsledcích klepněte na volbu

**Nastavení bezpečnosti** (případně **Nastavení zabezpečení** nebo **Security Settings**) a postupujte podle uvedených pokynů.

## **Bezdrátová síť je vypnuta**

Notebooky se obvykle připojují k Wi-Fi routeru nebo modem routeru, aby mohly využívat bezdrátový přístup k internetu. Novinkou u řešení Intel Wireless Display je integrace Wi-Fi technologie pro bezdrátové připojení přenosného počítače k televizoru prostřednictvím adaptéru PTV1000.

Aby toto Wi-Fi připojení správně fungovalo, musí být zapnuty celkem tři vypínače. První je hardwarové tlačítko, obvykle umístěné někde na okraji notebooku nebo nad klávesnicí. Obvykle vypadá přibližně takto  – představuje tyč se dvěma polokružnicemi na každé straně. Podívejte se do manuálu k Vašemu notebooku, pokud máte problém s nalezením tohoto tlačítka. Zapněte tento hardwarový vypínač a spusťte znovu vyhledávání adaptéru.

O zapnutí dalších dvou vypínačů se v případě potřeby automaticky postará aplikace spravující technologii Intel Wireless Display. Pokud se stále ještě není možné připojit, protože aplikace automaticky nezapíná zbylé dva vypínače, podívejte se do kapitoly „**Společná řešení více problémů**“ na straně 28.

## **Technologie Intel My WiFi je zakázána**

Technologie Intel My WiFi umožňuje notebooku, aby se stal Wi-Fi přístupovým bodem pro další notebooky. Pokud se displeji notebooku uvidíte hlášku **Intel My WiFi Technology is disabled** (technologie Intel My WiFi je zakázána), klepněte myší na tlačítko **Scan for available adapters** (vyhledávání dostupných adaptérů) pro automatické zapnutí technologie Intel My WiFi. Pokud je již zapnuta Wi-Fi síť, Intel Wireless Display automaticky aktivuje také technologii Intel My WiFi. Pokud bude Wi-Fi síť vypnuta, aplikace se zeptá, zda chcete zapnout technologii Intel My WiFi (would you like to turn on Intel My WiFi Technology). Zvolte **Yes** (ano) a spusťte znovu vyhledávání adaptéru. Pokud se stále ještě není možné připojit, podívejte se do kapitoly „**Společná řešení více problémů**“ na straně 28.

## **Nepodporovaný hardware notebooku**

Aby mohla technologie Intel Wireless Display správně fungovat, vyžaduje specifický hardware v notebooku: Notebook musí podporovat technologii Intel My WiFi a obsahovat procesor Intel Core i7, i5, or i3 s grafickým akcelerátorem Intel Graphics Media Accelerator HD.

## Problémy s nastavením firewallu

V některých případech nastane situace, že firewall systému Windows bude v notebooku blokovat Wi-Fi spojení mezi notebookem a adaptérem. Pokud se tak stane, bude nutné změnit nastavení firewallu v notebooku. Následující pokyny platí pro firewall v systému Microsoft Windows. Chcete-li povolit Intel Wireless Display prostřednictvím jiného firewallu, podívejte se do jeho uživatelské příručky. Postup pro povolení Intel Wireless Display u jiných firewallů může být zcela odlišný od návodu pro firewall systému Microsoft Windows.

1. Klepněte myší na ikonu Start v systému Windows a zadejte do vyhledávacího pole **Allow a program through a Windows Firewall** (povolit program v bráně Windows Firewall).
2. Ve výsledcích vyhledávání klepněte myší na položku **Allow a program through a Windows Firewall** (povolit program v bráně Windows Firewall).
3. Na ovládacím panelu firewallu se ujistěte, že zaškrťovací políčka ve sloupcích **Name** (jméno), **Private** (domácí nebo pracovní (privátní)) a **Public** (veřejná) jsou vybrána (zaškrtnuta zeleně) u položek **WiDiApp** a **Wireless PAN DHCP Server**.
4. Jakmile povolíte v nastavení firewallu výše uvedené položky, klepněte na tlačítko OK a zkuste se znovu připojit.

## Úspora energie v systému Windows

Systém Microsoft Windows může být nastaven na vypnutí displeje nebo přepnutí počítače do režimu spánku po určité době nečinnosti. Abyste se vyhnuli stmívání displeje notebooku při použití Intel Wireless Display, změňte nastavení možností napájení notebooku následovně:

1. Klepněte myší na ikonu Start v systému Windows.
2. Zadejte do vyhledávacího pole **Power Options** (možnosti napájení) a ve výsledcích vyhledávání klepněte myší na položku **Power Options** (možnosti napájení).
3. V okně **Select a Power Plan heading** (vybrat schéma napájení) se ujistěte, že je vybrána položka **Balanced** (rovnováha).
4. Klepněte myší na volbu **Change Plan Settings** (změnit nastavení schématu) umístěnou vpravo vedle názvu současného schématu napájení.
5. Změňte nastavení u položek **Dim the display** (ztmavit displej), **Turn off the display** (vypnout displej) a **Put the computer to sleep** (převést počítač do režimu spánku) v obou sloupcích **On Battery** (baterie) i **Plugged in** (napájen ze sítě) tak, že vyberete delší čas pro aktivaci těchto voleb.

## Nelze získat síťovou adresu

Chcete-li opravit tento problém, zkuste zavřít aplikaci Intel Wireless Display a restartovat Váš notebook. Firewall Vašeho notebooku může blokovat žádost adaptéru PTV1000 o získání síťové adresy. Povolení žádosti o získání síťové adresy prostřednictvím firewallu zajistíte vhodným nastavením firewallu – podívejte se do kapitoly „**Problémy s nastavením firewallu**“ na straně 26. Jestliže se postupem

uvedeným v této kapitole Váš problém nevyřeší, podívejte se do kapitoly „**Společná řešení více problémů**“ na straně 28.

## **Adaptér nefunguje**

Pokud adaptér nefunguje, zkuste nejprve nalézt řešení v kapitole „**Společná řešení více problémů**“ na straně 28. Pokud v této kapitole nenajdete řešení, které by vedlo ke zprovoznění PTV1000, postupujte dle níže uvedeného návodu.

Pokud se adaptér nezapne nebo není možné aktualizovat firmware, je třeba provést obnovení továrního nastavení.



**Reset**

**Obrázek 3.4**

Stiskněte a podržte tlačítko Reset a zároveň vypněte a poté znovu zapněte tlačítko On/Off. Stále přitom držte zmáčknuté tlačítko Reset, až dokud nezačnou blikat LED diody na adaptéru. Poté se zkuste k adaptéru znovu připojit. Po obnovení továrního nastavení dojde k vymazání nastavení připojení adaptéru a bude nutné aktualizovat firmware adaptéru.

## **Kontrola frekvence přístupového bodu**

Technologie Intel Wireless Display pracuje na frekvenci 2,4 GHz u obou variant připojení – PAN pro připojení k televizoru i LAN pro připojení k internetu prostřednictvím domácího bezdrátového routeru (směrovače). Wi-Fi standard ale v současnosti používá dvě frekvenční pásma – 2,4 GHz a 5 GHz. Většina domácích bezdrátových routerů pracuje ve frekvenčním pásmu 2,4 GHz a nebudou tedy mít problém s kompatibilitou Intel Wireless Display. Některé novější domácí bezdrátové routery standardu 802.11n již ale obsahují podporu obou frekvenčních pásem. Pokud používáte Intel Wireless Display a zároveň jste připojeni k internetu prostřednictvím bezdrátového routeru, ujistěte se, že pro připojení k routeru je zvoleno frekvenční pásmo 2,4 GHz.

Pokud jste měnili frekvenční pásmo routeru z 5 GHz na 2,4 GHz, je nutné zakázat a znovu povolit technologii Intel My WiFi dle následujícího postupu:

1. Klepněte pravým tlačítkem myši na ikonu **Intel My WiFi Technology** v hlavním panelu systému Windows (na konci vpravo).
2. Vyberte volbu **Disable Intel My WiFi Technology** (zakázat Intel My WiFi technologii).

3. Klepněte myší na tlačítko **Scan for available adapters** (hledání dostupných adaptérů) v aplikaci Intel Wireless Display. Během prohledávání systému aplikace automaticky povolí používání Intel My WiFi Technology.

## **Společná řešení více problémů**

---

Tato kapitola popisuje pět postupů, které vyzkoušejte v případě, že řešení uvedená v předchozích kapitolách nevedla k odstranění potíží. Zkuste postupně provést jednotlivé níže uvedené postupy od bodu 1 po bod 5. Pro další informace navštivte webové stránky <http://kbserver.netgear.com/products/PTV1000.asp>.

1. Zavřete aplikaci Intel Wireless Display, poté ji znovu spusťte, vyhledejte dostupné adaptéry a připojte se k PTV1000.
2. Vypněte notebook, restartujte jej, otevřete aplikaci Intel Wireless Display, vyhledejte dostupné adaptéry a připojte se k PTV1000.
3. Resetujte adaptér (obnovte tovární nastavení), vyhledejte dostupné adaptéry a připojte se k PTV1000. Pomoc s resetováním adaptéru najdete v kapitole „**Jak mám resetovat adaptér?**“ na straně 30.
4. Zkontrolujte nastavení firewallu v notebooku. Firewall může blokovat provoz některých aplikací. Pro další informace k problematice nastavování firewallu se podívejte do kapitoly „**Problémy s nastavením firewallu**“ na straně 26.
5. Vyzkoušejte aktualizaci firmwaru. Návod, jak aktualizovat firmware, najdete v kapitole „**Jak mám aktualizovat firmware?**“ na straně 29.

## **Další možné problémy**

---

Tato kapitola popisuje několik dalších možných problémů technologie Intel Wireless Display a jejich řešení.

- Po odpojení od aplikace Intel Wireless Display může být nutné ručně povolit zvuk v notebooku. Pro další návod k tomuto tématu se podívejte do kapitoly „**Jak mám nastavit zvuk?**“ na straně 32.
- Aplikace Intel Wireless Display obvykle nefunguje, pokud je umístěna ve složce programů **Windows startup** (Po spuštění, nebo Po spuštění Windows).
- Počkejte, dokud systém Microsoft Windows plně nenaběhne po spuštění nebo restartování notebooku. Teprve pak otevřete aplikaci Intel Wireless Display.
- Pokud Vámi používaná aplikace pro práci s multimediálními soubory umožňuje nastavit zapnutí nebo vypnutí zvuku na notebooku i TV pouze současně, výrobce doporučuje používat jinou aplikaci pro práci s multimediálními soubory.
- Současné stisknutí kláves **Ctrl + Alt + Delete** na notebooku může vést k zaseknutí („zamrznutí“) obrazu na televizoru.
- Při používání adaptéru v kombinaci s analogovými televizory není podporován standard NTSC (National Television System Committee) ve formátu 4.43 při připojení přes kompozitní rozhraní. Pro více informací o NTSC se podívejte do uživatelské příručky k Vašemu televizoru.

- Změna bezdrátové sítě LAN nebo nastavení připojení během doby, kdy je zapnuta aplikace Intel Wireless Display, může způsobit chvilkové přerušení nebo ukončení spojení.

## Nejčastější dotazy

---

Prohlédněte si obsah této kapitoly a pokuste se najít dotaz, který co nejpřesněji popisuje Váš problém. Pokud nebudete schopni vyřešit Váš problém ani po přečtení této kapitoly, další informace najdete na webových stránkách <http://kbserver.netgear.com/products/PTV1000.asp>.

### Jak mohu změnit jazykové prostředí adaptéru PTV1000?

Chcete-li změnit jazykové prostředí Vašeho adaptéru PTV1000, stiskněte zapuštěné tlačítko, když je adaptér v pohotovostním režimu (zobrazuje uvítací obrazovku).

- Krátký stisk (méně než půl sekundy) vyvolá krok vpřed přes nabídku jazyků.
- Dlouhý stisk (více než půl sekundy, avšak méně než jednu a půl sekundy) vyvolá krok zpět přes nabídku jazyků.



**Upozornění:** Stisknutím tlačítka na dobu delší, než 5 vteřin, dojde k vymazání bezpečnostních profilů uložených v adaptéru. Pokud se tak stane, bude nutné opakovat celý proces, který jste absolvovali při prvním připojení adaptéru.

Změna jazyka se okamžitě projeví na vaší televizní obrazovce.

### Jak mám aktualizovat firmware?

Pokud firmware potřebuje aktualizaci, na stránce **Adapter Properties** (vlastnosti adaptéru) bude k dispozici tlačítko **Update available** (update je dostupný). (Tlačítko **Adapter Properties** je k dispozici pouze tehdy, pokud jste právě připojeni k adaptéru.) Klepněte myší na tlačítko **Update available**, čímž dojde k zahájení procesu aktualizace. Jakmile proces aktualizace začne, na televizní obrazovce se objeví hláška **Updating adapter. Please wait.** (Probíhá aktualizace adaptéru. Prosím čekejte.) Po dokončení procesu aktualizace se adaptér automaticky odpojí od notebooku. Spusťte vyhledávání adaptéru a znovu se připojte.

### Jak mám resetovat nastavení aplikace Intel Wireless Display?

Resetování aplikace Intel Wireless Display vrátí všechna její nastavení na hodnoty, jaké měla před svým prvním spuštěním. Pokud považujete za nezbytné resetovat nastavení aplikace Intel Wireless Display, klepněte myší na položku **Help** (nápopověď), vyberte možnost **About** (o programu) a nakonec klepněte na tlačítko **Reset Settings** (obnovení nastavení). Pro dokončení resetování aplikace klepněte myší na tlačítko **Yes** (ano).

Po spuštění Intel Wireless Display se všechny nalezené adaptéry zobrazí jako dosud nepřipojené. Nicméně, pro jejich připojení nebude nutné zadávat bezpečnostní kód, protože nastavení zabezpečení zůstanou uložena v adaptéru.

## **Jak mám resetovat adaptér**

Pokud adaptér nereaguje správně ani po resetování aplikace Intel Wireless Display, zkuste jej rovněž resetovat. Zmáčkněte tlačítko On/Off, čímž dojde k vypnutí adaptéru, dalším stisknutím tlačítka On/Off pak adaptér znovu zapněte. Jakmile se na obrazovce televizoru objeví hláška **To get started** (začít), proveďte vyhledání dostupných adaptérů a poté se pokuste o připojení k adaptéru.

## **Jak mám vymazat paměť adaptéru?**

Vymazáním paměti adaptéru dojde ke smazání nastavení zabezpečení a změněného názvu adaptéru (pokud jste jej přejmenovávali). Vymazání paměti adaptéru může být užitečné např. tehdy, rozhodnete-li se jej půjčit, prodat nebo dát jinému uživateli, případně pokud si nejste jisti, že se k adaptéru nemůže připojit někdo jiný, komu jste k tomu nedali souhlas.

Chcete-li vymazat paměť adaptéru, stiskněte a podržte tlačítko Reset na zadní straně adaptéru na dobu delší, než 5 sekund, nebo držte tlačítko Reset tak dlouho, dokud nezačne blikat LED dioda v přední části adaptéru. Po vymazání paměti adaptéru budete muset během instalačního procesu opět zadat bezpečnostní kód, který se zobrazí na obrazovce televizoru, aby se mohli znovu připojit.

## **Mohu zavřít víko notebooku a stále používat Intel Wireless Display?**

Zavření víka notebooku může způsobit, že systém Windows ve Vašem notebooku přejde automaticky do režimu spánku nebo dojde k vypnutí celého notebooku, čímž se automaticky ukončí také aplikace Intel Wireless Display. Chcete-li zavřít víko notebooku, ale přitom pokračovat v používání aplikace, postupujte dle tohoto návodu:

1. Klepněte myší na ikonu Start v systému Windows.
2. Zadejte do vyhledávacího pole **Power Options** (možnosti napájení) a ve výsledcích vyhledávání klepněte myší na položku **Power Options** (možnosti napájení).
3. V okně **Power Options** (možnosti napájení) klepněte myší na odkaz **Change what closing the lid does** (nastavení pro zavření víka) v levém sloupci nahoře.
4. Změňte nastavení u položky **When I close the lid** (při zavření víka) v obou sloupcích – **On Battery** (baterie) i **Plugged in** (napájen ze sítě) – na volbu **Do nothing** (neprovádět žádnou akci).
5. Klepněte myší na tlačítko **Save changes** (uložit změny).

## Co označují jednotlivé vlastnosti adaptéru?

Jednotlivé vlastnosti (Properties) adaptéru lze definovat takto:

- **Adapter name** (název adaptéru) – označuje buď výchozí tovární název nebo jméno, které zadáte během prvního spuštění instalačního procesu. Název je možné změnit také kdykoli později. Pokud je výchozí tovární název smazán a pole **Name** (jméno) zůstane prázdné, aplikace automaticky obnoví poslední zadané jméno. Poznámka: Pro zadání názvu adaptéru lze použít znakovou sadu tvořenou velkými a malými písmeny A až Z, číslicemi a interpunkčními znaménky, definovanou také jako znaky ASCII s číslem 32 až 126.
- **Network address** (síťová adresa) – IP (Internet Protocol) adresa adaptéru.
- **Adapter ID** (identifikátor adaptéru) – přednastavené a nezměnitelné identifikační číslo adaptéru.
- **Adapter Model** (konkrétní model/typ adaptéru) – název modelu připojeného adaptéru.
- **Adapter firmware version** (verze firmwaru v adaptéru) – verze vnitřního prostředí (ovladačů) v adaptéru. Pokud je vyžadován jeho update, klepněte myší na tlačítko **Update Available** (je dostupná aktualizace) a proveďte aktualizaci.
- **Show the cursor** (zobrazit kurzor) – Ve výchozím nastavení umožňuje Intel Wireless Display zobrazení kurzoru na televizní obrazovce. Pokud si nepřejete zobrazovat kurzor myši na televizní obrazovce, zrušte zaškrtnutí tohoto políčka. V případě, že provedete reset aplikace Intel Wireless Display, obnoví se původní nastavení kurzoru.
- **Automatically connect** (automaticky připojit) – umožňuje adaptéru pracovat v režimu automatického připojení. Více informací o automatickém připojení si můžete přečíst v kapitole „**Co je automatické připojení**“ na straně 35.
- **Register** (registrovat) – zaregistrujte si svůj adaptér na stránkách společnosti NETGEAR pro získání podpory a nejnovějších aktualizací softwaru.

## Jaké mohu provádět audiovizuální korekce?

Je-li obraz na displeji notebooku oříznutý nebo nezaplňuje celou plochu displeje, podívejte se do kapitoly „**Jak mám nastavit obraz na TV obrazovce?**“ na straně 32. Chcete-li vyřešit problémy se zvukem, podívejte se do kapitoly „**Jak mám nastavit zvuk?**“ na straně 32.

## Proč jsou barvy na displeji notebooku jiné, než na mém televizoru?

V některých případech mohou být barvy na obrazovce televizoru jiné, než na displeji notebooku. Chcete-li upravit barevné podání na televizoru, abyste dosáhli co nejpodobnějších barev, je třeba změnit nastavení televizoru. Návod, jak upravit barvy Vašeho televizoru, najdete v uživatelské příručce k Vašemu televizoru.

## **Jak mám nastavit obraz na TV obrazovce?**

Je-li obraz na displeji notebooku oříznutý nebo nezaplňuje celou plochu displeje, je třeba jej upravit. Pro úpravu obrazu klepněte v aplikaci Intel Wireless Display myší na tlačítko **Properties** (vlastnosti). Otevře se okno s vlastnostmi adaptéru, v němž klepněte myší na tlačítko **Resize TV picture** (změna velikosti TV obrazovky). Na další stránce můžete klepnout myší na ikonu plus a zvětšit tak velikost obrazu, nebo použít ikonu minus a obraz zmenšit. Jakmile nastavíte obraz na správnou velikost, klepněte na tlačítko **OK** pro návrat na předchozí stránku. Pokud obraz ještě stále nevyplňuje celou TV obrazovku, pokračujte v úpravě nastavení displeje.


## **Jak mám nastavit zvuk?**

Jakmile je adaptér připojen k notebooku, zvuky na notebooku budou vypnuty. Po ukončení spojení se zvuky v notebooku opět automaticky zapnou a vrátí na úroveň hlasitosti nastavené před připojením adaptéru.

## **Test nastavení zvuku**

Po připojení adaptéru můžete klepnout myší na tlačítko **Test audio** (test zvuku) na stránce vlastností adaptéru, čímž přejdete na stránku umožňující otestovat zvukové podání. Pokud po klepnutí na tlačítko **Play sample** (přehraj vzorek) neuslyšíte žádný zvuk, zvyšte úroveň hlasitosti reproduktorů v televizoru pomocí dálkového ovladače k televizoru.

## **Ovládání celkové hlasitosti**

Zvuky na notebooku jsou po připojení k Intel Wireless Display obvykle automaticky ztlumeny. Někdy však může dojít k tomu, že zvuk zapnou jiné aplikace nainstalované v notebooku. To bude mít za následek, že stejný zvuk z notebooku uslyšíte z televizoru s mírným zpožděním. Budete-li chtít zvuky na notebooku vypnout ručně, klepněte myší na malou ikonu reproduktoru  na pravé straně hlavního panelu. Objeví se vyskakovací (pop up) okno s možností nastavení celkové úrovně hlasitosti. Klepněte myší na ikonu reproduktoru těsně pod postníkem, čímž ztlumíte zvuky notebooku. Pokud hlasitost notebook ještě stále není zcela snížena, nastavte posuvník hlasitosti ve vyskakovacím okně na nejnižší úroveň. Pokud posuvník přesunete do vyšší polohy, automaticky se zruší režim ztlumení zvuku a zvuky se opět zapnou na nastavenou úroveň hlasitosti.

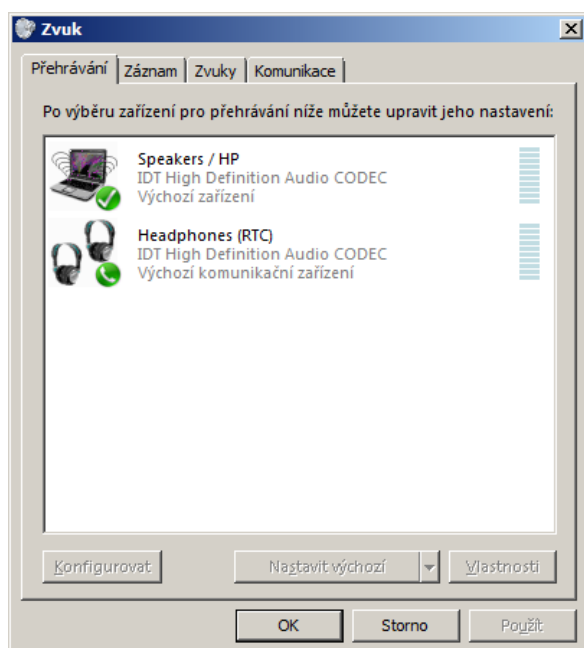
## **Směšovač hlasitosti v systému Windows**

Pokus o změnu nastavení zvuku v aplikaci **Windows Audio Mixer** (směšovač hlasitosti) během aktivního připojení adaptéru může vést k narušení či přerušení spojení. (Windows Audio Mixer objevíte klepnutím na odkaz **Mixer** (směšovač) ve vyskakovacím okně nastavení celkové úrovně hlasitosti.) Obvykle se připojení i po

změně nastavení zvuku automaticky obnoví, obraz na televizoru ale může během této doby blikat. Pokud se spojení neobnoví automaticky, připojte se znovu ručně.

## **Změna zvuku pomocí Ovládacích panelů systému Windows**

Chcete-li vyvolat okno s informacemi o audio zařízení, klepněte myší na ikonu Start v systému Windows, zadejte do vyhledávacího pole slovo **audio device** (zvuk) a ve výsledcích vyhledávání klepněte myší na položku **audio device** (zvuk). Otevře se samostatné okno, kde se v záložce **Playback** (přehrávání) ujistěte, že u položky **Speakers** (reproduktory) je zobrazeno zelené kolečko se zatržítkem.



**Obrázek 3.5**

## **Jak mám upravit nastavení displeje?**

### **Nastavení dvou displejů**

Při společném používání notebooku a televizoru prostřednictvím PTV1000 může někdy dojít k neúmyslné změně nastavení parametrů displeje notebooku. To může způsobit, že TV obrazovka bude prázdná a nebude ukazovat žádný obraz po připojení adaptéru. Pokud nastane tato situace, stiskněte na klávesnici notebooku současně tlačítko **Windows** a písmeno **P**. Objeví se vyskakovací okno s nabídkou režimů zobrazení, z nichž vyberte režim **Duplicate** (duplikovat). Po provedení tohoto nastavení opět uvidíte na TV obrazovce stejný obraz jako na notebooku.



**Obrázek 3.6**

## Nastavení tří displejů

Pokud využíváte prostřednictvím adaptéru PTV1000 společně displej notebooku a TV obrazovku, a navíc ještě externí monitor připojený k notebooku, může stejně jako v předchozím případě někdy dojít k neúmyslné změně nastavení parametrů displeje notebooku. To může způsobit, že TV obrazovka bude prázdná a nebude ukazovat žádný obraz po připojení adaptéru. Notebook je schopen zobrazovat stejný obraz pouze na dvou různých displejích (včetně jeho vlastního). Televizní obrazovku je tedy nutné nastavit jako jeden z těchto podporovaných displejů.

Pro výběr displeje, jehož obraz se bude zobrazovat na televizní obrazovce, je třeba postupovat takto:

1. Stiskněte na klávesnici notebooku současně tlačítko **Windows** a písmeno **P**. Objeví se vyskakovací okno (viz Obrázek 2.6) s nabídkou režimů zobrazení, z nichž vyberte režim **Duplicate** (duplikovat). Pokud po provedení tohoto nastavení nevidíte na TV obrazovce stejný obraz jako na notebooku, přejděte k dalšímu kroku.
2. Klepněte myší na ikonu Start v systému Windows.
3. Zadejte do vyhledávacího pole slovo **Adjust screen resolution** (upravit rozlišení zobrazení) a stiskněte klávesu **Enter**.
4. V poli **Display** (zobrazení) okna **Screen resolution** (rozlišení zobrazení) vyberte jeden z používaných monitorů.
5. V poli **Multiple Display** (více monitorů) vyberte jinou možnost, než **Duplicate combinations** (rozšířit toto zobrazení).
6. Nové nastavení si můžete vyzkoušet klepnutím na tlačítko **Apply** (použít).
7. Pokud se obraz ze zvoleného monitoru zobrazí také na televizní obrazovce, klepněte myší na volbu **Keep changes** (Zachovat změny) ve vyskakovacím okně a poté stiskněte tlačítko OK. V opačném případě klepněte na tlačítko Revert (zpět) a opakujte postup od kroku 4, přičemž zvolte jinou kombinaci nastavení v kroku 5.



Obrázek 3.7

## **Mohu prostřednictvím Intel Wireless Display přehrávat DVD?**

Mnoho DVD a Blu-ray disků obsahuje mechanismy ochrany proti kopírování, které brání přehrávání přes nechráněné výstupy. Intel Wireless Display v současné době patří mezi nechráněné výstupy, v důsledku čehož nebude řada DVD a Blu-ray disků v kombinaci s PTV1000 fungovat. Nicméně osobní obsah (obrázky, fotografie, domácí video atd.), který jste sami vypálili na DVD či Blu-ray disky, není chráněn stejným způsobem a bude proto s Intel Wireless Display fungovat.

## **Jak mohu kontaktovat zákaznickou podporu?**

Pro dotazy ohledně Vašeho notebooku se obraťte na výrobce Vašeho notebooku. Pro dotazy k adaptéru PTV1000 kontaktujte společnost NETGEAR jedním ze způsobů uvedených na webu [www.netgear.cz/cs/podpora/podpora-produktu/](http://www.netgear.cz/cs/podpora/podpora-produktu/).

Přístup do diskuzního fóra věnovaného technologii Intel Wireless Display naleznete na webové stránce [www.intel.com/go/wirelessdisplay](http://www.intel.com/go/wirelessdisplay).

## **Co je automatické připojení?**

Tato funkce umožňuje nastavit adaptér jako výchozí zařízení pro automatické připojení. Tato akce je podobná jako např. výběr výchozí tiskárny. Pouze jeden adaptér může být v daném okamžiku nastaven jako výchozí pro automatické připojení. Funkce automatického připojení nemůže být aktivována dříve, než kompletně dokončíte prvotní instalaci adaptéru, úspěšně se k němu připojíte a provedete konfigurace zabezpečení. Funkce automatického připojení (Auto-Connect) je pouze automatickým pokusem systému o připojení, a může selhat stejně, jako v případě manuálního připojování.

Existují dvě situace, kdy se systém pokusí automaticky připojit k adaptéru:

1. V případě, že se připojuje adaptér, který již dříve úspěšně dokončil celý proces prvotní instalace.
2. Pokud se připojuje adaptér, který je již zařazen do seznamu vyhledaných adaptérů v systému Windows.

Existují dva způsoby, jak vybranému adaptéru přiřadit funkci automatického připojení:

1. Stránka se zobrazením vlastností adaptéru obsahuje i kolonku **Automatically connect to this adapter** (automaticky připojit k tomuto adaptéru). Pokud toto políčko zaškrtnete, bude tento adaptér zvolen jako výchozí pro automatické připojení. Pozor, jakýkoli jiný adaptér, který byl dříve vybrán jako výchozí pro automatické připojení, již nadále nebude mít aktivní funkci automatického připojení.

2. V seznamu nalezených adaptérů (Detected adapters) na výchozí obrazovce Intel Wireless Display klepněte pravým tlačítkem myši na adaptér, který byl v předchozím případě využíván pro automatické připojení. Ve vyskakovacím okně si můžete ověřit, zda je tento adaptér i nadále nastaven jako výchozí pro automatické přehrávání. Prostřednictvím tohoto okna můžete případně nastavit funkcionalitu automatického připojení jinému adaptéru v seznamu nalezených adaptérů – stačí na vybraný adaptér klepnout pravým tlačítkem myši a ve vyskakovacím okně provést změnu nastavení.

## **Příloha A: Technické specifikace**

<b>Funkce</b>	<b>Popis</b>
Kompatibilní notebooky	Procesor Intel Core i3, i5, nebo i7 Grafický adaptér Intel Graphics Media Accelerator HD Bezdrátový síťový adaptér Intel WiFi Link Operační systém Microsoft Windows 7 Software Intel Wireless Display
Síťové rozhraní	IEEE 802.11 b/g
Napájení	12V/1A
Rozměry (v × š × h)	32 mm × 138 mm × 106 mm
Hmotnost	180 g
Provozní teplota	0 to 40° C (32 to 105° F)
Elektromagnetické emise	CE mark, Commercial; FCC Part 15, Class B; EN 55 022 (CISPR 22) Class B, C-Tick
Bezpečnostní certifikace napájecího adaptéru	CE mark, Commercial UListed (UL 1950), C-Tick

## **Příloha B: Související dokumenty**

Tato příloha obsahuje odkazy na referenční dokumenty, které můžete použít k získání dalších informací a hlubšímu pochopení technologií společnosti NETGEAR používaných ve Vašem adaptéru PTV1000.

<b>Dokument</b>	<b>Webový odkaz</b>
Konfigurační utility pro prostředí Microsoft Windows XP a Vista	<a href="http://documentation.netgear.com/reference/enu/winzerocfg/index.htm">http://documentation.netgear.com/reference/enu/winzerocfg/index.htm</a>
Internetová síť a adresování TCP/IP	<a href="http://documentation.netgear.com/reference/enu/tcpip/index.htm">http://documentation.netgear.com/reference/enu/tcpip/index.htm</a>
Bezdrátová komunikace	<a href="http://documentation.netgear.com/reference/enu/wireless/index.htm">http://documentation.netgear.com/reference/enu/wireless/index.htm</a>
Příprava počítače pro připojení k síti	<a href="http://documentation.netgear.com/reference/enu/wsdhcp/index.htm">http://documentation.netgear.com/reference/enu/wsdhcp/index.htm</a>
Virtuální privátní síť (Virtual Private Networking, VPN)	<a href="http://documentation.netgear.com/reference/enu/vpn/index.htm">http://documentation.netgear.com/reference/enu/vpn/index.htm</a>
Rejstřík	<a href="http://documentation.netgear.com/reference/enu/glossary/index.htm">http://documentation.netgear.com/reference/enu/glossary/index.htm</a>