

# NETGEAR ReadyNAS Duo v2 a NV+ v2

Softwarový manuál



# NETGEAR®

Prosinec 2011

(c) 2011 NETGEAR, Inc. Všechna práva vyhrazena.

## Registrace produktu a zákaznická podpora

Registrujte váš přístroj na adrese [www.NETGEAR.com/register](http://www.NETGEAR.com/register) (pouze anglicky). Registrací získáte přístup k databázi znalostí, tipů a triků pro váš přístroj, na vaši e-mailovou adresu zadanou při registraci pak můžete dostávat také informace o nově dostupných verzích firmwaru vašeho zařízení. Upgrady vztahující se k tomuto produktu a webová podpora jsou dostupné na stránkách [www.netgear.com/support](http://www.netgear.com/support). Dokumentace k instalaci je k dispozici na webových stránkách podpory a na webových stránkách společnosti NETGEAR.

## Ochranné známky

NETGEAR, logo NETGEAR a logo Smart Wizard jsou registrované ochranné známky společnosti NETGEAR, Inc. ve Spojených státech amerických a dalších zemích. Microsoft, Windows, Vista a Windows NT jsou registrované ochranné známky společnosti Microsoft Corporation. Ostatní názvy a loga mohou být ochrannými známkami příslušných vlastníků.

## Další informace pro uživatele

V zájmu zlepšení vnitřní konstrukce, provozních funkcí či spolehlivosti si společnost NETGEAR vyhrazuje právo provádět změny výrobků popsaných v tomto dokumentu bez předchozího upozornění.

Společnost NETGEAR nepřebírá žádnou zodpovědnost za situace, které mohou nastat v důsledku nesprávného použití výrobku – jinak, než je popsáno v této uživatelské příručce.

Tento produkt neobsahuje žádné součásti opravitelné uživatelem a má být používán pouze s doporučeným příslušenstvím. Každý změny nebo úpravy, které nejsou výslovně povoleny nebo doporučeny společností NETGEAR jsou důvodem k okamžité ztrátě zákonné záruky.

Tento produkt pracuje s vnitřním prostředím (firmwarem), jehož některé funkce mohou být dostupné nebo správně fungovat pouze v určitém regionu či zemi. Všechny funkce popsané v této uživatelské příručce tedy nemusejí být k dispozici ve vaší verzi produktu a lokalitě.

Dokumentace k nastavení přístroje je dostupná na dodávaném CD disku, na webových stránkách podpory společnosti NETGEAR nebo na stránkách s dokumenty společnosti NETGEAR.

# Uživatelský manuál

## NETGEAR ReadyNAS pro domácnosti a kanceláře

<b>Kapitola 0: O manuálu</b> .....	<b>5</b>
Orientace v manuálu .....	5
Jak vytisknout tento manuál .....	5
<b>Kapitola 1: Začínáme</b> .....	<b>7</b>
Doplňující dokumentace.....	7
Jednotky bez pevných disků .....	7
RAIDar .....	7
Průvodce nastavením .....	11
Registrace systému.....	14
<b>Kapitola 2: Nastavení disků</b> .....	<b>16</b>
Základní možnosti konfigurace pevného disku .....	16
RAID .....	16
Svazky .....	16
X-RAID2 .....	17
Flex-RAID .....	18
Správa diskové konfigurace .....	19
Rozšíření svazku .....	19
Rozšíření svazku X-RAID2 .....	19
Rozšíření svazků Flex-RAID .....	19
Změna typu RAID .....	20
Přechod z Flex-RAID na X-RAID2 .....	20
Přechod z X-RAID2 na Flex-RAID .....	22
Změna používaného formátu Flex-RAID .....	24
<b>Kapitola 3: Nastavení sdílení</b> .....	<b>27</b>
Základní koncepty sdílení .....	27
Uspořádání dat .....	27
Protokoly pro sdílení souborů .....	28
Přístupová oprávnění ke sdílení .....	28
Názvy souborů a složek .....	28
Vytvoření sdílení .....	29
Správa sdílení .....	30
Zobrazení sdílení .....	30
Detailní konfigurace přístupových práv .....	30
Vytvoření složky .....	32
Smazání složky .....	32
Smazání sdílení .....	33
Vzdálený přístup ke sdílení .....	34
Přístup ke sdílení ve Windows .....	34
Přístup ke sdílení v Mac OS X .....	35
Přístup ke sdílení v Mac OS 9 .....	36

Přístup ke sdílení ze systémů Linux a Unix .....	38
Přístup ke sdílení pomocí ReadyNAS Remote .....	38
Přístup ke sdílení .....	40
<b>Kapitola 4: Uživatelské účty .....</b>	<b>41</b>
Základní koncepty uživatelských účtů .....	41
Uživatelské účty .....	41
Vytvoření uživatelského účtu .....	41
Úprava uživatelských účtů .....	43
Smazání uživatelského účtu .....	43
<b>Kapitola 5: Konfigurace systému .....</b>	<b>45</b>
Základní nastavení .....	45
Hodiny .....	45
Upozornění .....	46
Jazyková nastavení .....	48
Administrátorské heslo .....	49
Vypnutí systému .....	52
Nastavení sítě .....	52
Ethernet .....	53
DNS .....	55
Název zařízení a pracovní skupina .....	56
Přídavné moduly .....	57
Správa přídavných modulů .....	58
Nalezení a instalace přídavných modulů v rozhraní Dashboard .....	59
Přidání samostatných přídavných modulů .....	59
USB disky .....	60
<b>Kapitola 6: Sledování a údržba systému .....</b>	<b>61</b>
Sledování zařízení ReadyNAS .....	61
Stav systému .....	61
Systémové protokoly .....	61
Údržba .....	62
Firmware .....	62
Automatické zapnutí a vypnutí .....	64
UPS .....	65
<b>Kapitola 7: Zálohování a obnovení .....</b>	<b>66</b>
Základní principy zálohování .....	66
Zálohování dat uložených v zařízení ReadyNAS .....	68
Obnovení dat do zařízení ReadyNAS .....	71
Zálohování dat uložených na připojeném síťovém zařízení .....	74
Obnovení dat do připojeného síťového zařízení .....	78
Správa plánů zálohování .....	81
Úprava plánu zálohování .....	81
Odstranění plánu zálohování .....	82
Ruční spuštění plánu zálohování .....	82
Zobrazení protokolu zálohování .....	83
Nastavení tlačítka pro zálohování .....	84
Zálohování pomocí Time Machine .....	85

## Kapitola 0: O manuálu





Tento manuál k produktové řadě NETGEAR ReadyNAS popisuje, jak nainstalovat, nakonfigurovat, používat a jak řešit základní problémy s tímto zařízením. Informace uvedené v tomto manuálu jsou určeny středně pokročilým uživatelům počítače, předpokládá se alespoň základní orientace v problémech počítačů a internetu.

### Orientace v manuálu

V následujícím textu jsou použita následující **typografická zvýraznění**:

<i>kurzíva</i>	označuje citace, externí zdroje, názvy souborů a síťových serverů
<b>bold</b>	označuje informace vkládané uživatelem, síťové (IP) adresy, popis textu administračního rozhraní
<a href="#"><u>interaktivní kurzíva</u></a>	označuje odkazy na webové stránky
<b><u>podtržený bold</u></b>	označuje odkazy na jiná místa v textu
<i>operátor</i>	označuje texty v příkazovém řádku, CLI texty či kód

Pro zpřehlednění textu nebo zdůraznění důležitých informací jsou použita tato **zvýraznění**:

	<b>Poznámka:</b> Takto uvozená informace upozorňuje na zajímavá nebo důležitá fakta
	<b>Tip:</b> Takto uvozená informace přináší tip, který vám může usnadnit práci nebo ušetřit čas
	<b>Upozornění:</b> Takto uvozenou informaci nepřehlédněte, její ignorování může vést k nebezpečné situaci až k nefunkčnosti zařízení
	<b>Nebezpečí:</b> Takto uvozená informace přináší bezpečnostní varování. Zanedbání tohoto varování může mít za následek vážná zranění.

### Jak vytisknout tento manuál

Tento manuál můžete velmi snadno vytisknout na tiskárně připojené k vašemu počítači. Pro vytisknutí (a prohlížení) tohoto manuálu musíte mít nainstalován prohlížeč Adobe Acrobat Reader, který je k dispozici zdarma a lze jej stáhnout na

adrese <http://www.adobe.com>. Manuál v případě potřeby vytiskněte prostřednictvím nabídky **File / Print** (Soubor / Tisk) aplikace Adobe Acrobat Reader.



**Tip:** Pokud ovladače k Vaší tiskárně umožňují tisk dvou stran dokumentu na jeden list papíru, můžete této možnosti bez obav využít. Takto vytištěný manuál bude stále dobře čitelný a ušetříte tak nejen papír, ale i inkoust nebo toner ve vaší tiskárně.

## Kapitola 1: Začínáme

Tento softwarový popisuje, jak nastavit a zprovoznit síťové úložiště ReadyNAS. Vaše zařízení ReadyNAS je založeno na následujících softwarových nástrojích:

- **RAIDar.** Tuto konfigurační aplikaci použijte pro nalezení zařízení ReadyNAS ve vaší síti a spuštění rozhraní Dashboard.
- **Dashboard.** Díky tomuto administračnímu rozhraní můžete pohodlně nastavit a spravovat zařízení ReadyNAS z okna webového prohlížeče.

## Doplňující dokumentace

---

Společnost NETGEAR provozuje komunitní webové stránky nabízející podporu produktů ReadyNAS. Na adrese [www.readynas.com](http://www.readynas.com) najdete recenze, tutoriály, srovnávací tabulky, aktualizace, dokumentaci, aktivní uživatelské fórum a mnoho dalších informací.

Pro detailní informace o hardwarové konfiguraci síťových úložných systémů ReadyNAS Duo v2 nebo NV+ v2 navštivte samostatný manuál, který najdete na adrese [www.readynas.com/documentation](http://www.readynas.com/documentation).

## Jednotky bez pevných disků

---

Pokud máte zařízení ReadyNAS bez připravených pevných disků, musíte před použitím nástrojů RAIDar nebo Dashboard nainstalovat a naformátovat alespoň jeden disk. Pro více informací si přečtěte hardwarový manuál.

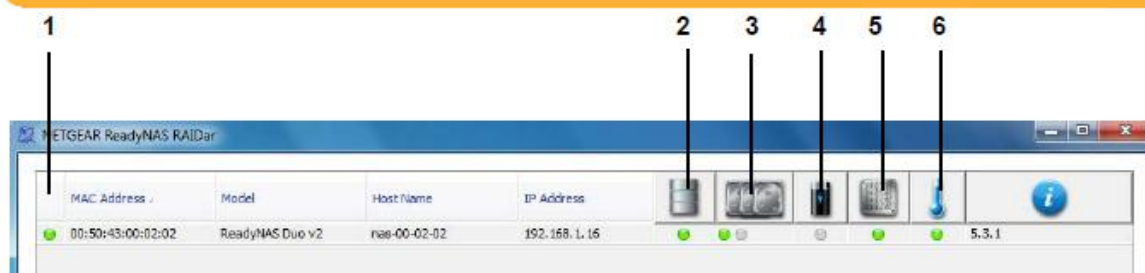
Společnost NETGEAR vám poskytne technickou podporu pouze v případě, že budete používat pevné disky kompatibilní se zařízením ReadyNAS – kompletní seznam najdete na webových stránkách [www.readynas.com/hard\\_disk\\_hcl](http://www.readynas.com/hard_disk_hcl).

## RAIDar

---






Program RAIDar vám dovoluje vyhledat v síti všechna dostupná zařízení ReadyNAS a umožňuje jejich snadné nastavení a správu. Pokud jej ještě nemáte nainstalován, najdete instalátor na přiloženém CD. K dispozici jsou instalace pro Windows, Mac a Linux. RAIDar si také můžete stáhnout z webových stránek [www.readynas.com/duo\\_nvplus\\_start](http://www.readynas.com/duo_nvplus_start).



Po spuštění RAIDar zobrazí několik ikon, které vám prozradí aktuální stav systému, jak ukazuje následující obrázek:



1. Celkový stav
2. Stav svazku
3. Stav pevných disků
4. Stav UPS
5. Stav ventilátoru
6. Teplota

Následující tabulka popisuje význam jednotlivých LED ikon, které se v přehledu mohou objevit.

Symbol	Popis	
	Nepřipojeno	Zařízení není dostupné nebo neobsahuje pevný disk.
	Normální	Dané zařízení běží ve standardním režimu.
	Varování nebo chyba	Zařízení selhalo nebo vyžaduje pozornost.
	Neaktivní spare disk	Redundantní disk je právě uspán v režimu standby. Pokud výchozí disk selže, tento disk se automaticky zapne a převezme jeho činnost.
	Očekávána synchronizace	Zařízení čeká na synchronizace s RAID. Pokud LED dioda bliká, tento svazek se právě synchronizuje. Během synchronizace je snížen výkon disku, a pokud dojde k chybě, zařízení nebude funkční.

	Kritická chyba	V zařízení se vyskytlo několik diskových chyb a je označeno za nefunkční. Tato situace mohla nastat i v důsledku toho, že obsluha omylem vytáhla špatný disk během provozu. Pokud je vytažen špatný disk, okamžitě vypněte zařízení ReadyNAS, znovu připojte disk a zařízení zapněte. Pokud byste znovu připojili disk přímo za běhu, označí jej ReadyNAS jako nový a nebudete již moci zpřístupnit původní data.
	Aktivní úloha na pozadí	Na pozadí běží časově náročnější úloha, kterou může být například systémová aktualizace. Zařízení ReadyNAS v takovém případě můžete nadále běžně používat.

O jednotlivých zařízeních ReadyNAS ve vaší síti můžete zjistit podrobnosti pomocí následujících tlačítek:

- **Setup.** Spouští Dashboard pro právě vybrané zařízení. Jedná se o nástroj založený na webové technologii a dovoluje zprovoznit, konfigurovat a dále spravovat zařízení.
- **Browse.** Klepnutím na možnost **Browse** zobrazíte seznam sdílených souborů a složek vybraného zařízení. Tato funkce je dostupná pouze při použití systému Windows.
- **Rescan.** Pokud klepnete na možnost **Rescan**, aktualizuje se seznam jednotek ReadyNAS a jejich stav.
- **Locate.** Po výběru tohoto příkazu na odpovídajícím ReadyNAS zařízení zablikají LED diody, čehož využijete v případě nutnosti identifikace konkrétní jednotky při použití více ReadyNAS zařízení.
- **About.** Zobrazení informací o programu RAIDar.
- **Help.** Otevře obrazovku s nápovědou.
- **Exit.** Ukončí RAIDar.

Pro připojení k zařízení ReadyNAS a spuštění rozhraní Dashboard:

1. Nainstalujte správnou verzi programu RAIDar do počítače, který je připojen ve stejné místní síti (LAN) jako dané zařízení ReadyNAS.
2. Pokud používáte Windows XP ve verzi před SP2, vypněte firewall internetového připojení.
3. Spusťte nástroj RAIDar.

Program RAIDar zobrazí okno s výpisem zařízení ReadyNAS, která se nacházejí ve vaší síti, a související detaily o jejich stavu.

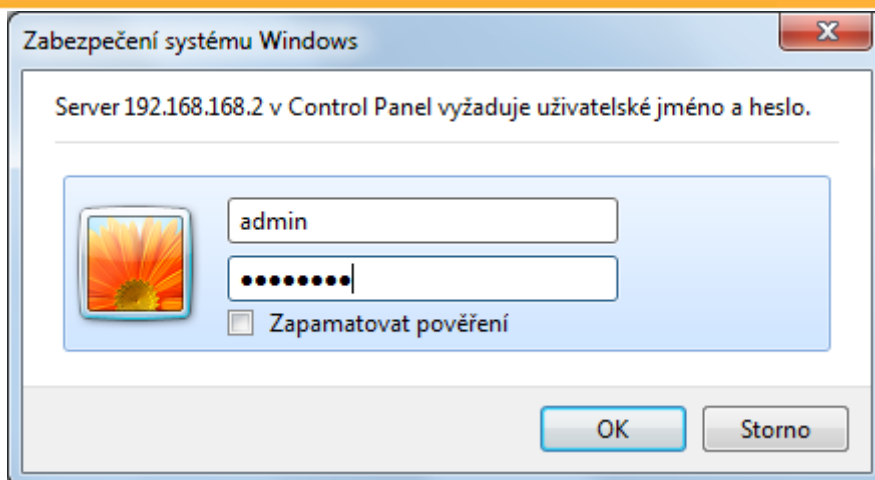


Výchozí konfigurace IP adres je nastavena na přidělení prostřednictvím protokolu DHCP, který využívají domácí routery.

Pokud na svém routeru nemáte aktivovaný protokol DHCP nebo nefunguje správně, zařízení ReadyNAS neobdrží IP adresu. V takovém případě systém automaticky používá adresu 192.168.168.168 a pro správné připojení musí být zajištěno přímé spojení mezi zařízením ReadyNAS a vaším počítačem. V operačním systému je také zapotřebí přiřadit statickou IP adresu vašeho počítače na hodnotu odpovídající podsíti 192.168.168.

Jestliže zařízení ReadyNAS není nalezeno, zkontrolujte následující možné potíže a stiskněte tlačítko **Rescan**:

- Ujistěte se, že je zařízení ReadyNAS zapnuté a připojené k síti.
  - Zkontrolujte, že se počítač s programem RAIDar nachází ve stejné podsíti jako zařízení ReadyNAS.
  - Jestliže spouštíte RAIDar na systému Windows XP ve verzi před SP2, vypněte firewall internetového připojení.
4. Vyberte zařízení ReadyNAS a stiskněte tlačítko **Setup**. RAIDar otevře výchozí prohlížeč a vyzve vás k přihlášení do systému.



5. Použijte následující výchozí přihlašovací informace:

- **Výchozí uživatelské jméno:** admin
- **Výchozí heslo:** password

Uživatelské jméno i heslo rozlišují velikost písmen.

Po prvním připojení k zařízení ReadyNAS se otevře průvodce úvodním nastavením, který je zobrazen i při prvním připojení po restartu do továrního nastavení. Více informací o restartování s nastavením továrních voleb naleznete v hardwarovém manuálu k zařízením ReadyNAS Duo v2 a NV+ v2.

Při dalším přihlášení k zařízení ReadyNAS dojde k zobrazení rozhraní Dashboard.

## Průvodce nastavením

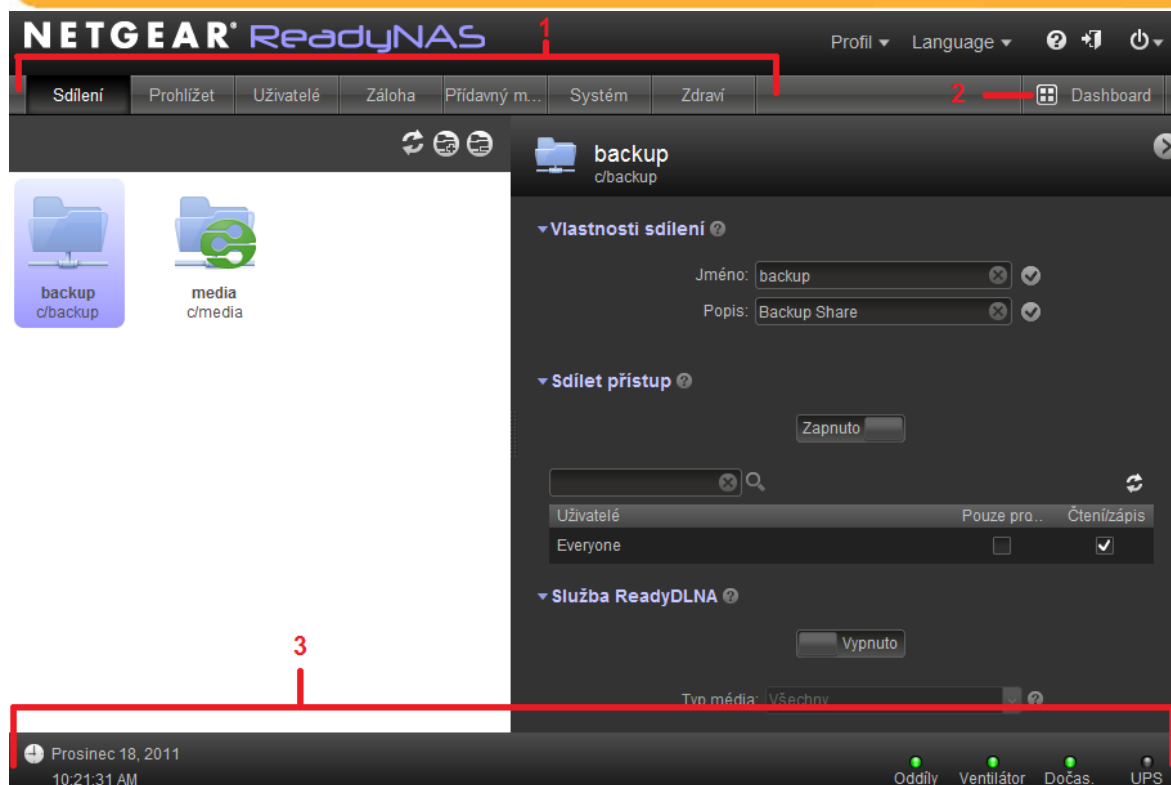
Při prvním spuštění Dashboard se zobrazí průvodce základním nastavením. Tento průvodce vás krok za krokem naviguje při konfiguraci jednotlivých voleb a pomůže rychle začlenit zařízení ReadyNAS do vaší sítě. Klepnutím na roletovou nabídku v pravém horním rohu okna máte možnost zvolit si jiný jazyk, než který je aktivován jako výchozí. Pomocí průvodce nastavíte následující parametry:

- Datum a čas.
- Adresu pro zasílání upozornění.
- Název zařízení a pracovní skupinu.
- Heslo administrátora a bezpečnostní otázku pro obnovení hesla v případě jeho zapomenutí.
- Registraci produktu.

Po dokončení základního nastavení pomocí průvodce se zobrazí rozhraní Dashboard, jehož podobu zachycuje následující obrázek.



Pro nastavení, správu a sledování zařízení ReadyNAS následujte odkaz **Konfigurovat**, čímž se zobrazí nabídka **Sdílení**.



1. Navigační panel
2. Tlačítko Dashboard
3. Stavový řádek

Navigační panel v horní části okna vám dovoluje procházet jednotlivé součásti rozhraní Dashboard. Pro návrat do výchozí obrazovky stiskněte tlačítko **Dashboard**.

Stavový řádek ve spodní části okna nabízí rychlý přehled aktuální stavu zařízení a poskytuje přístup k následujícím informacím:

- Datum a čas
- Svazky
- Ventilátor
- Teplota
- UPS

Přesunutím grafického ukazatele myši nad danou ikonu v podobě LED diody zobrazíte informace o zařízení, případně na ni můžete klepnout (stejně tak na zobrazení data a času) pro výpis souvisejících údajů v rozhraní Dashboard.

## Registrace systému

Abyste mohli využívat technickou podporu společnosti NETGEAR, musíte se nejdříve zaregistrovat. Jestliže jste registraci neprovedli přímo během úvodního nastavení pomocí průvodce, můžete využít rozhraní Dashboard, stejně tak vložení adresy webových stránek pro registraci produktů společnosti NETGEAR přímo do webového prohlížeče. Registraci pomocí rozhraní Dashboard proveďte takto:

1. Následujte příkaz **Konfigurovat > Systém > Hardware**, čímž se zobrazí obrazovka **Hardware**.



2. Klepněte na tlačítko **Registrovat**. Webový prohlížeč nyní zobrazí registrační stránku s informacemi o vašem zařízení ReadyNAS.

### Register your product and be eligible for offers and other exclusive upgrades from Netgear

Please complete the form below to register your product

**Product:** ReadyNASRND2000v2  
**Serial number:** 2UM11AEP009C6  
**Firmware:** RAIDiator 5.3.1  
**Memory:** 256  
**MAC address:** e0:46:9a:a0:40:7e  
**RAID level:** X2  
**Hard disk #1:** Seagate, Seagate ST3750640NS, 5QD2E1SF, 3.AEG

**Email:**  > \*\*

\*\* If you enter a valid email address, you will be sent a username and password, giving you access to the NETGEAR customer support site, which will allow you to view your support history and purchase extended warranty options.

3. Vložte funkční e-mailovou adresu do pole **Email** a stiskněte tlačítko se symbolem >.
4. Následujte jednotlivé výzvy, na závěr bude váš systém registrován.

Registraci prostřednictvím stránky NETGEAR Product Registration můžete provést následujícím postupem:

1. Na nálepce umístěné na zařízení ReadyNAS najděte sériové číslo.
2. Ve webovém prohlížeči otevřete webové stránky [www.netgear.com/register](http://www.netgear.com/register), čímž se zobrazí stránka umožňující registrovat jednotlivé produkty společnosti NETGEAR.

### NETGEAR Product Registration

Nové registrace

#### Vracející se znovu zákazníci

"Pokud jste už registrovali produkt s NETGEAREM, přihlaste se do Vašeho účtu":

- > NETGEAR speciální nabídky jenom pro zaregistrované zákazníky
- > Online seznam všech Vašich registrovaných produktu
- > Heslo
- > [Activate your support contract\(s\)](#)

[Emailová adresa](#)

#### "Jsou několik výhod s registrováním Vašeho produktu, některé z nich jsou"

Přístup do telefonické podpory pro Vaše NETGEAR produkty

Zapomněli jste  
Vaše heslo:

Přihlášení:

[Poslat heslo?](#)

[Is my product under warranty](#)

Jestliže jste ještě nikdy neregistrovali produkt společnosti NETGEAR, stiskněte tlačítko **Emailová adresa**.

Pokud jste dříve registrovali některý produkt společnosti NETGEAR, vložte svou e-mailovou adresu a heslo, poté klepněte na tlačítko **Pokračovat**.

3. Následujte jednotlivé kroky, na závěr bude váš produkt úspěšně registrován.

## Kapitola 2: Nastavení disků

V této kapitole se dozvíte, jak správně konfigurovat disky ve vašem zařízení ReadyNAS, obsahuje popis základních voleb pevných disků a jejich následné správy.

### Základní možnosti konfigurace pevného disku

---

Abyste ze svého úložného zařízení ReadyNAS získali maximum, je dobré porozumět základním možnostem nastavení. Můžete se tak správně rozhodnout, jak je upravit, spravovat a používat. Pevné disky mohou být nastaveny různými způsoby, nejčastěji v některé z dostupných RAID konfigurací.

#### RAID

Zkratka RAID pochází z původního anglického označení Redundant Array of Independent Disks a představuje systém ukládání dat s vyvážením jejich ochrany, výkonu systému a diskové zátěže podle typu ukládání jednotlivých souborů. Takzvané úrovně RAID označují různé typy ukládání dat, každý z nich volí různý poměr mezi ochranou dat a nároky na úložný prostor. Jedna úroveň RAID tak může zvýšit ochranu dat, ale vynutit si větší nároky na dostupný prostor, jiná pak sice uspořít místo, avšak snížit výkon systému.

Vaše zařízení ReadyNAS podporuje X-RAID2, patentovanou technologii RAID první úrovně, která je snadno upravitelná, a Flex-RAID, jež umožňuje formátovat pevné disky různými standardními úrovněmi RAID.

#### Svazky

V nejširším pojetí termín svazek označuje zařízení pro ukládání dat. Váš počítač s pevnými disky zachází jako se svazky a jako svazky také zároveň zpracovává přenosná USB zařízení.

Svazky lze rozdělit na fyzické a logické. *Fyzické svazky* nejčastěji odpovídají pevným diskům, a pokud je toto označení použito takto, dvoupozicové úložiště může mít až dva fyzické svazky (pevné disky), čtyřpozicový systém až čtyři svazky (pevné disky) a šestipozicový až šest fyzických svazků.

Označení *logický svazek* odpovídá způsobu, jakým dostupnou kapacitu rozdělíte, resp. jednotlivým oddílům, například:

- Každý logický svazek může odpovídat pevnému disku.
- Logický svazek může být tvořen více pevnými disky.

V tomto manuálu označení *svazek* odpovídá *logickému svazku* a pojem *pevný disk* a *disk* korespondují s *fyzickými svazky*.

## X-RAID2

Technologie X-RAID2 je patentována společností NETGEAR a dovoluje vám automaticky rozšiřovat kapacitu zařízení ReadyNAS, aniž byste měli jakékoliv znalosti o RAID. Můžete nejen rozšiřovat kapacitu přidáním nových disků, ale také nahrazením stávajících, avšak s větší kapacitou. Díky X-RAID2 není zapotřebí, abyste se vyznali ve složitých detailech technologie RAID – postačí vědět, že jakmile budete požadovat vyšší kapacitu, můžete jí dosáhnout bez formátování nebo přesouvání svých dat do jiného úložiště. Vzhledem k automatickému rozšíření přímo za běhu můžete během této operace nadále využívat ReadyNAS.

Jelikož je architektura X-RAID2 založená na jednom svazku, tak se při jejím využití pevné disky chovají jako jeden svazek. Výsledkem jsou dvě hlavní výhody:

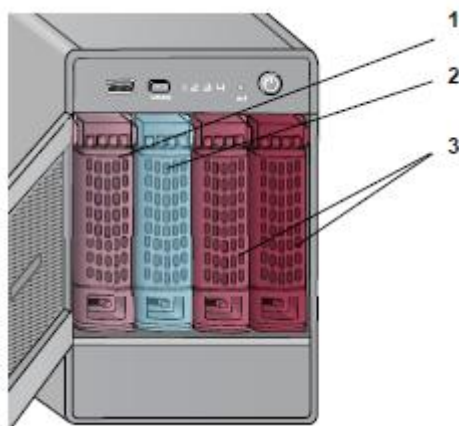
- Snadná správa systému.
- Automatické rozšíření svazku v případě potřeby.

S typickým formátováním RAID je při přidání nebo nahrazení disku novým, s větší kapacitou, zapotřebí zálohovat data do jiného systému, přidat nový disk, opětovně naformátovat svazek RAID a obnovit data do nového svazku RAID. Díky X-RAID2 lze tyto kroky vynechat, automaticky totiž dojde k rozšíření na odpovídající kapacitu nově přidaných disků, případně zvýšení kapacity při nahrazení disku novým, s větší kapacitou.

Pokud máte v zařízení ReadyNAS pouze jeden disk, nemůžete využít automatického zálohování technologií X-RAID2. Musíte do něj tedy nejprve přidat druhý disk, jehož kapacita bude minimálně taková, jakou má ten stávající. Přidání lze provést jak za běhu, tak po vypojení z elektrické sítě.

X-RAID2 používá první disk k ukládání dat a druhý k uložení paritních informací pro případ obnovy v případě selhání disku. Jinými slovy je tedy při použití dvoupozicového systému dostupná kapacita pouze jednoho disku, v případě třípozicového systému máte k dispozici kapacitu dvou disků a u čtyřpozicového systému lze využít kapacitu tří disků.

Následující obrázek ukazuje, jak technologie X-RAID2 využívá nové disky.



1. Prvotní úložný prostor.
2. Ochrana dat.
3. Dodatečný úložný prostor.

## Flex-RAID

Technologie Flex-RAID od společnosti NETGEAR vám dovoluje vybrat si z několika různých průmyslových standardů úrovní RAID:

- **RAID 0.** Nejjednodušší úroveň RAID, jejíž název zcela neodpovídá realitě. Ve skutečnosti totiž není k dispozici žádná redundance pro ochranu vašich dat v případě selhání některého z disků. RAID 0 rozprostírá data na více disků, čímž dosahuje vyššího výkonu než bez použití RAID formátování. Celková kapacita úložného systému je rovna kapacitě všech zahrnutých pevných disků.
- **RAID 1.** Tato úroveň RAID poskytuje plnou redundanci vašich dat, jelikož jsou uložena na více discích. V případě RAID1 jsou stejná data vždy uložena na dvou nebo více discích, dochází tak k jejich ochraně v případě, že jeden z disků selže. RAID 1 vyžaduje minimálně dva disky a musí jich být sudý počet. Ve dvoupozicovém systému je celková kapacita rovna kapacitě menšího disku.
- **RAID 5.** Jedná se o úroveň RAID, která je dostupná na zařízeních ReadyNAS s alespoň čtyřmi diskovými pozicemi – jeden z disků je použit pro ochranu vašich dat, pokud některý z ostatních disků selže. Celková kapacita úložného systému je rovna kapacitě všech disků bez kapacity jednoho vybraného disku.

Flex-RAID zároveň umožňuje zvolit si JBOD formátování vložených disků. Jedná se o zkratku z původního anglického označení Just bunch of disks a odpovídá systému, kdy disky nevyužívají RAID technologii, ale obsluha závisí přímo na počítači.

V případě selhání disku JBOD nenabízí žádnou ochranu dat, nicméně řada uživatelů toto formátování volí kvůli maximálnímu využití dostupné kapacity. Data v případě

JBOD nejsou chráněna z tohoto důvodu, že pro uložení kontrolních informací není vyhrazeno žádné diskové místo.

## Správa diskové konfigurace

Ovládací rozhraní Dashboard vám dovoluje upravit nastavení disků, které jsou právě nainstalované v zařízení ReadyNAS.

### Rozšíření svazku

Jakmile do zařízení ReadyNAS přidáte nový disk, rozhraní Dashboard se postará o automatické rozšíření svazku. Celý proces probíhá na pozadí, a tak nadále můžete používat zařízení ReadyNAS. Nezapomínejte však na to, že rozšíření může trvat i několik hodin. Pokud jste nastavili zasílání e-mailových upozornění, po dokončení rozšiřování svazku automaticky obdržíte zprávu.

### Rozšíření svazku X-RAID2

Jestliže si přejete rozšířit svazek X-RAID2, vložte nový disk do zařízení ReadyNAS. Svazek bude automaticky rozšířen na pozadí, můžete přitom nadále využívat svůj úložný systém. Pro více informací o možnostech přidání disku do systému si přečtěte hardwarový manuál pro zařízení ReadyNAS Duo v2 a NV+ v2.

Jestliže přidáváte druhý disk, bude nový disk automaticky použit pro ochranu dat. V případě přidání třetího nebo čtvrtého disku je nový disk využit pro zvýšení úložné kapacity.

### Rozšíření svazků Flex-RAID

Pro rozšíření jednoho nebo více svazků Flex-RAID vložte do zařízení ReadyNAS nový disk. Více informací o možnostech přidání nového disku do zařízení najdete v hardwarovém manuálu pro ReadyNAS Duo v2 a NV+ v2.

Rozšiřování svazku probíhá na pozadí, můžete tak nadále pokračovat v používání systému. Následující tabulka shrnuje průběh rozšiřování v zařízení ReadyNAS.

Používané Flex-RAID	Aktuální počet disků	Počet nových disků	Průběh rozšiřování
RAID 0	libovolný	libovolný	Pro každý nový disk je vytvořen nový svazek RAID 0
RAID 1	2	1	Z nových disků je vytvořen další svazek RAID 1. Tento svazek nevyužívá žádnou ochranu dat, jelikož k ní je u RAID 1 zapotřebí dva disky pro každý svazek.

	2	2	Vytvoří se další svazek RAID 1.
	3	1	Nový disk je přidán do stávajícího druhého svazku, který se z nechráněného úložiště (jelikož doteď obsahoval pouze jeden disk) stane chráněným. Čtvrtý disk je tak použit pro ochranu dat, nikoliv jako další úložná kapacita.
RAID 5	3	1	Nový disk je přidán ke stávajícímu svazku.
JBOD	jakýkoliv	jakýkoliv	Pro každý nový disk je vytvořen nový JBOD svazek.

## Změna typu RAID

Aktuálně používaný druh RAID můžete ve vašem zařízení ReadyNAS změnit, pamatujte však na to, že během tohoto procesu dojde k vymazání všech aktuálně uložených dat. Proto důležité soubory před změnou režimu RAID nejprve zálohujte do jiného úložiště. Přejít mezi režimy RAID zahrnuje resetování zařízení ReadyNAS do továrního nastavení a použití nástroje RAIDar ke konfiguraci svazku během 10minutové prodlevy při spouštění.

### Přechod z Flex-RAID na X-RAID2

Jestliže si přejete změnit režim Flex-RAID na X-RAID2, postupujte následovně:

1. Zálohujte všechna data, která máte uložena v zařízení ReadyNAS. Více informací o možnostech zálohování najdete v pozdější části tohoto manuálu.
2. Restartujte zařízení ReadyNAS s výběrem nastavení všech voleb do továrního nastavení.

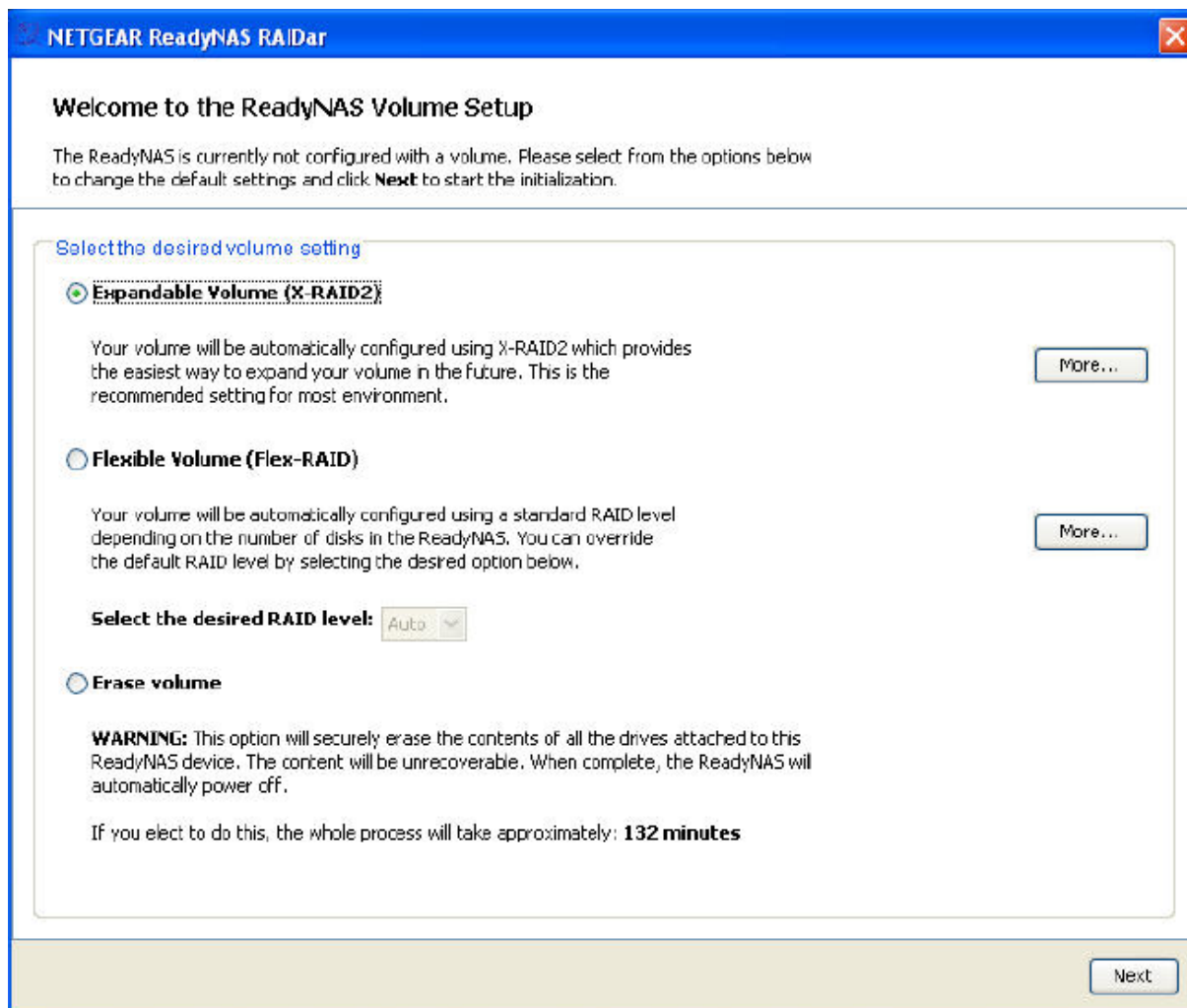


**Upozornění:** Vrácení všech voleb do továrního nastavení vymaže všechna data a aktuální konfiguraci.

Přesný postup restartu zařízení ReadyNAS s obnovením voleb do továrního nastavení se liší v závislosti na použitém systému. Více informací naleznete v hardwarovém manuálu pro ReadyNAS Duo v2 a ReadyNAS NV+ v2.

Během restartování s nastavením tovární konfigurace můžete využít 10minutové prodlevy pro nastavení požadovaného režimu RAID. Program RAIDar vás během této doby vyzve ke stisknutí tlačítka **Setup**.

3. Spustíte program RAIDar, vyberte požadovaný úložný systém a stiskněte tlačítko **Setup**. Objeví se obrazovka s možnostmi výběru požadovaného typu RAID.



Jestliže během zmíněné 10minutové prodlevy nevyberete požadovaný formát, systém se restartuje v původním režimu.

4. Zvolte možnost **Expandable Volume (X-RAID2)**.
5. (Volitelné) Můžete stisknout tlačítko **More** pro zobrazení podrobných informací o režimech X-RAID2 a Flex-RAID. Objeví se okno s nápovědou, které poté můžete zavřít klepnutím na tlačítko **OK**.
6. Stiskněte tlačítko **Next**, budete vyzváni k potvrzení své volby.
7. Stiskněte tlačítko **OK**. Svazek nyní bude naformátován, což může zabrat delší dobu, záleží na velikosti aktuálně používaných pevných disků.
8. (Volitelné) V případě potřeby zkopírujte dříve zálohovaná data na nově zformátované disky.

## Přechod z X-RAID2 na Flex-RAID

Jestliže si přejete změnit režim X-RAID2 (výchozí konfigurace zařízení ReadyNAS) na Flex-RAID, postupujte následovně:

1. Zálohujte všechna data, která máte uložena v zařízení ReadyNAS. Více informací o možnostech zálohování najdete v pozdější části tohoto manuálu.
2. Restartujte zařízení ReadyNAS s výběrem nastavení všech voleb do továrního nastavení.

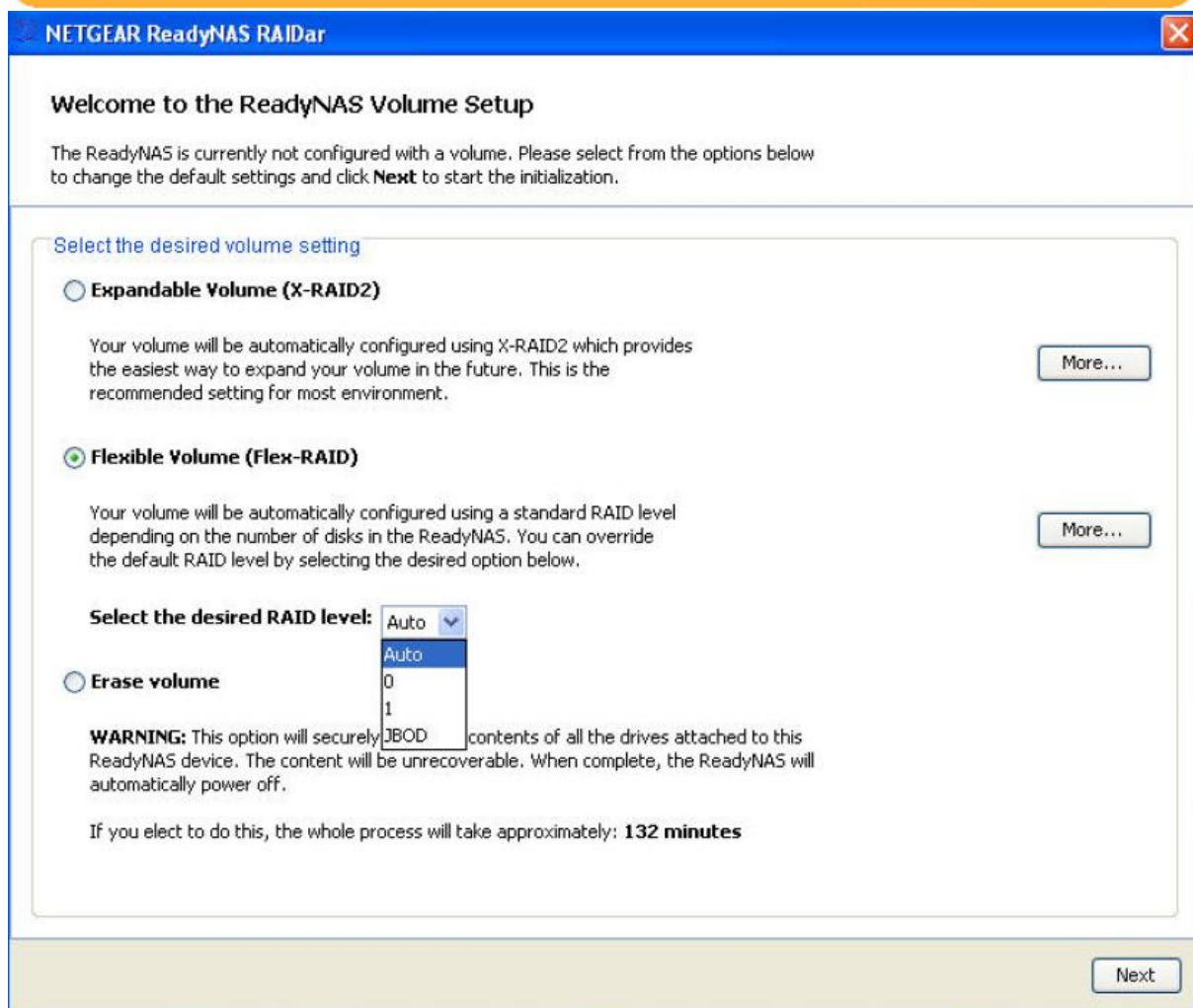


**Upozornění:** Vrácení všech voleb do továrního nastavení vymaže všechna data a aktuální konfiguraci.

Přesný postup restartu zařízení ReadyNAS s obnovením voleb do továrního nastavení se liší v závislosti na použitém systému. Více informací naleznete v hardwarovém manuálu pro ReadyNAS Duo v2 a ReadyNAS NV+ v2.

Během restartování s nastavením tovární konfigurace můžete využít 10minutové prodlevy pro nastavení požadovaného režimu RAID. Program RAIDar vás během této doby vyzve ke stisknutí tlačítka **Setup**.

3. Spusťte program RAIDar, vyberte požadovaný úložný systém a stiskněte tlačítko **Setup**. Objeví se obrazovka s možnostmi výběru požadovaného typu RAID.



Jestliže během zmíněné 10minutové prodlevy nevyberete požadovaný formát, systém se restartuje v původním režimu.

4. Zvolte možnost **Flexible Volume (Flex-RAID)**.
5. (Volitelné) Můžete stisknout tlačítko **More** pro zobrazení podrobných informací o režimech X-RAID2 a Flex-RAID. Objeví se okno s nápovědou, které poté můžete zavřít klepnutím na tlačítko **OK**.
6. Z roletové nabídky **Select the desired RAID level** vyberte úroveň RAID nebo formátování JBOD.

Jestliže aktivujete možnost **Auto**, systém ReadyNAS automaticky zvolí odpovídající RAID úroveň podle počtu disků, které aktuálně máte v systému nainstalované, následovně:

Počet nainstalovaných disků	Automaticky zvolená úroveň RAID
1	RAID 0
2	RAID 1
3	RAID 5

7. Stiskněte tlačítko **Next**, budete vyzváni k potvrzení své volby.
8. Stiskněte tlačítko **OK**. Svazek nyní bude naformátován, což může zabrat delší dobu, záleží na velikosti aktuálně používaných pevných disků.
9. V případě potřeby zkopírujte dříve zálohovaná data na nově zformátované disky.

## Změna používaného formátu Flex-RAID

Flex-RAID nabízí různé typy formátování disků, záleží na tom, kolik jich v zařízení ReadyNAS aktuálně používáte. Pokud si přejete změnit aktuálně používané formátování Flex-RAID, postupujte následovně:

1. Zálohujte všechna data, která máte uložena v zařízení ReadyNAS. Více informací o možnostech zálohování najdete v pozdější části tohoto manuálu.
2. Restartujte zařízení ReadyNAS s výběrem nastavení všech voleb do továrního nastavení.

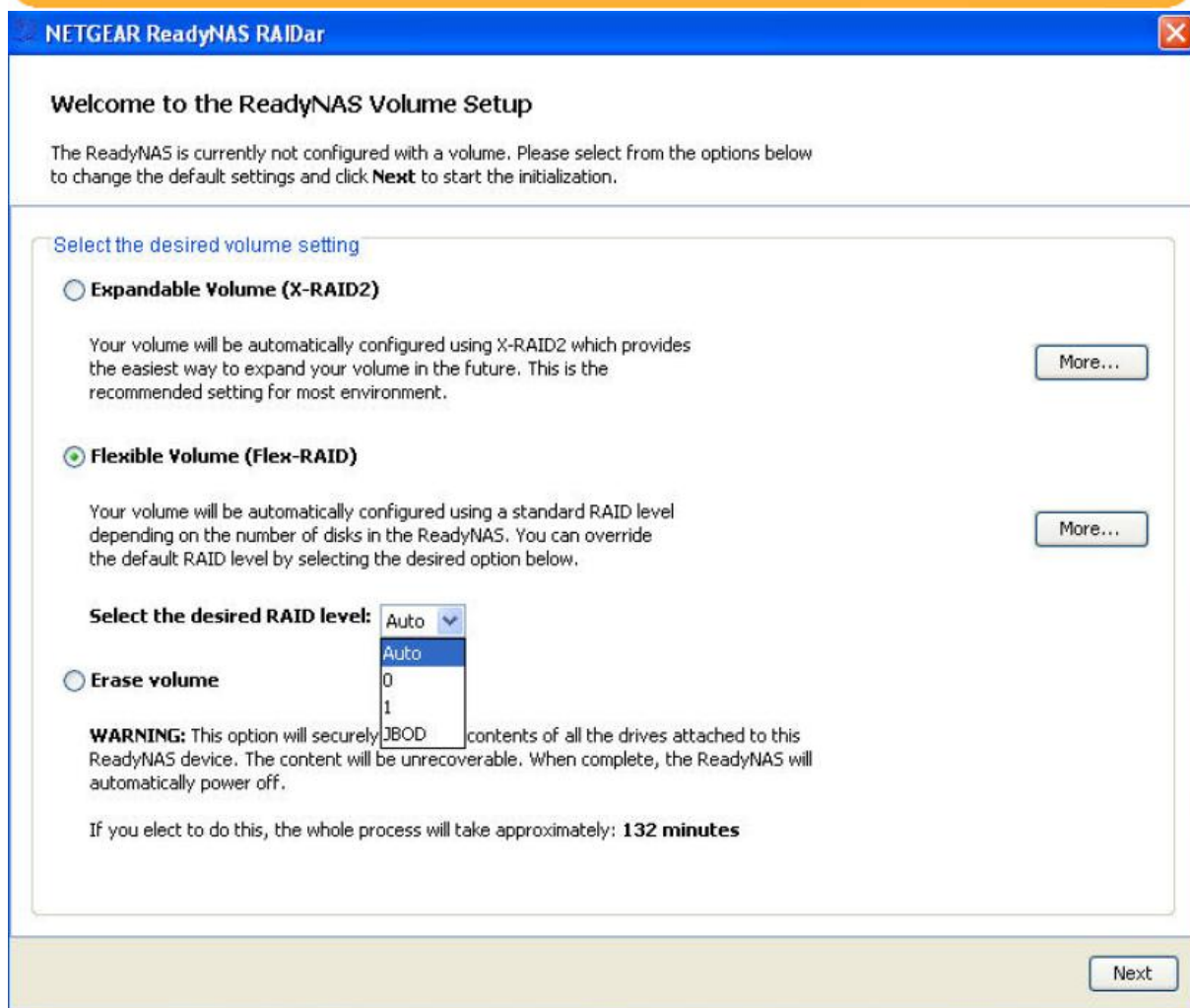


**Upozornění:** Vrácení všech voleb do továrního nastavení vymaže všechna data a aktuální konfiguraci.

Přesný postup restartu zařízení ReadyNAS s obnovením voleb do továrního nastavení se liší v závislosti na použitém systému. Více informací naleznete v hardwarovém manuálu pro ReadyNAS Duo v2 a ReadyNAS NV+ v2.

Během restartování s nastavením tovární konfigurace můžete využít 10minutové prodlevy pro nastavení požadovaného režimu RAID. Program RAIDar vás během této doby vyzve ke stisknutí tlačítka **Setup**.

3. Spustíte program RAIDar, vyberte požadovaný úložný systém a stiskněte tlačítko **Setup**. Objeví se obrazovka s možnostmi výběru požadovaného typu RAID.



Jestliže během zmíněné 10minutové prodlevy nevyberete požadovaný formát, systém se restartuje v původním režimu.

4. Zvolte možnost **Flexible Volume (Flex-RAID)**.
5. (Volitelné) Můžete stisknout tlačítko **More** pro zobrazení podrobných informací o režimech X-RAID2 a Flex-RAID. Objeví se okno s nápovědou, které poté můžete zavřít klepnutím na tlačítko **OK**.
6. Z roletové nabídky **Select the desired RAID level** vyberte úroveň RAID nebo formátování JBOD.

Jestliže aktivujete možnost **Auto**, systém ReadyNAS automaticky zvolí odpovídající RAID úroveň podle počtu disků, které aktuálně máte v systému nainstalované, následovně:

Počet nainstalovaných disků	Automaticky zvolená úroveň RAID
1	RAID 0
2	RAID 1
3	RAID 5

4

RAID 5

7. Stiskněte tlačítko **Next**, budete vyzváni k potvrzení své volby.
8. Stiskněte tlačítko **OK**. Svazek nyní bude naformátován, což může zabrat delší dobu, záleží na velikosti aktuálně používaných pevných disků.
9. V případě potřeby zkopírujte dříve zálohovaná data na nově zformátované disky.

## Kapitola 3: Nastavení sdílení

V této kapitole najdete detailní popis možností, jak vytvořit, spravovat a přistupovat ke sdílením ve vašem zařízení ReadyNAS.

### Základní koncepty sdílení

---

Svazky v zařízení ReadyNAS jsou rozděleny do takzvaných sdílení, která se podobají složkám a adresářům.

#### Uspořádání dat

Sdílení pomáhají uspořádat vaše data, můžete je třídit například následovně podle typu:

- Fotky
- Hudba
- Video
- Dokumenty

Další možností je rozdělení dat do skupin podle jednotlivých uživatelů:

- Tom
- Ricky
- Mary

Zvolit si můžete také uspořádání do skupin podle oddělení:

- Accounting
- Sales
- Personnel

Uvedená schémata lze libovolně kombinovat, zároveň si samozřejmě můžete vytvořit vlastní.

Zařízení ReadyNAS má již ve výchozí konfiguraci připravena následující dvě sdílení:

- backup
- media

Tato dvě sdílení můžete přejmenovat nebo smazat a vytvořit si vlastní podle potřeby.

## Protokoly pro sdílení souborů

Ke sdílením vytvořeným ve vašem zařízení ReadyNAS můžete přistupovat pomocí sítě, k čemuž slouží takzvané protokoly pro sdílení souborů, právě ony totiž zajišťují přenos dat. Zařízení ReadyNAS podporuje následující souborové protokoly pro sdílení souborů:

- **SMB (Server Message Block).** Tento protokol je využíván především v počítačích se systémem Microsoft Windows a některými počítači s Mac OS X. Někdy je též označován zkratkou CIFS (Common Internet File Service).
- **AFP (Apple File Protocol).** Jedná se o protokol používaný systémy Mac OS 9 a Mac OS X, zařízení ReadyNAS podporují AFP 3.3.

Jakmile uživatelé přistupují ke sdílení, zobrazí se jim jako standardní pevný disk a mohou s ním podle toho také pracovat.

## Přístupová oprávnění ke sdílení

U každého sdílení můžete nastavit, kteří uživatelé k němu budou mít přístup. Následující tabulka shrnuje dostupné varianty.

Přístupové oprávnění	Popis
Pouze pro čtení	Data z daného sdílení je možné číst, nikoliv však do něj zapisovat nebo vytvářet nové soubory.
Čtení/zápis	Soubory lze číst, zapisovat i vytvářet.
Pouze pro čtení s výjimkami	Přístup k tomuto sdílení je nastaven pouze pro čtení, avšak s výjimkou jednoho či více uživatelů s možností čtení i zápisu.
Čtení/zápis s výjimkami	Přístup k tomuto sdílení je nastaven pro čtení/zápis, avšak s výjimkou jednoho či více uživatelů s možností pouze čtení.

## Názvy souborů a složek

Sdílení může obsahovat složky, které pomohou s organizací souborů. Dávejte si pozor na to, aby soubory a složky uložené v zařízení ReadyNAS neměly názvy delší než 255 znaků a skládaly se pouze z alfanumerických symbolů. Pokud využijete exotické znaky, může být maximální délka snížena. Pokud byste například v názvu použili japonské či čínské znaky, může být délka redukována na 83 znaků.

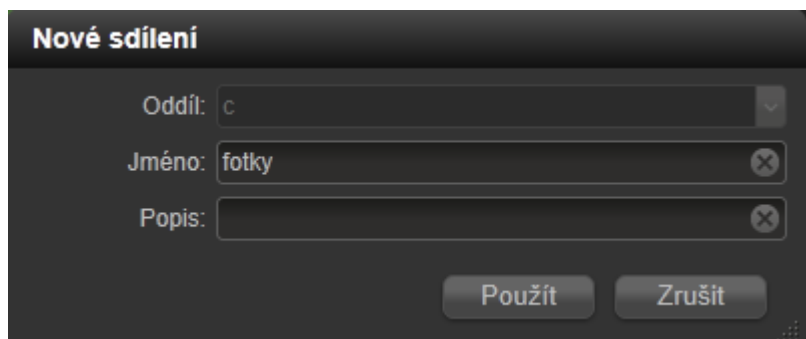
## Vytvoření sdílení

Ve výchozím nastavení mají sdílení aktivované přístupové protokoly SMB a AFP s přístupovými oprávněními čtení i zápisu pro všechny uživatele. Sdílení vytvoříte takto:

1. V hlavní nabídce následujte příkaz **Konfigurovat > Sdílení**, čímž se otevře obrazovka s přehledem sdílení.



2. Klepněte na tlačítko **Přidat nové sdílení** pro zobrazení odpovídajícího dialogu.



3. Vyplňte základní informace o sdílení:

- **Oddíl.** Pokud má systém pouze jeden svazek, nebude tato možnost dostupná. Při použití více svazků si můžete vybrat ten správný.
- **Jméno.** Zadejte název nového sdílení. Maximální délka je omezena na 31 znaků a název nesmí obsahovat asijské znaky. Jestliže je potřebujete, bude maximální délka názvu sdílení značně omezena. Můžete využívat většinu znaků, číslic a interpunkčních znamének.
- **Popis** (volitelně). Vložte popis nového sdílení. Maximální délka je omezena na 255 jakýchkoliv znaků.

4. Uložte změny stisknutím tlačítka **Použít**, vytvoří se požadované sdílení.

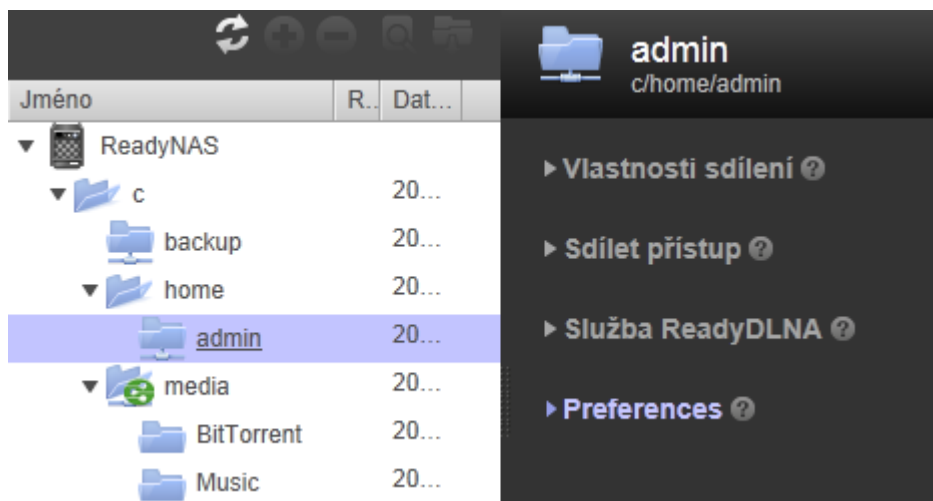
## Správa sdílení

U každého sdílení v zařízení ReadyNAS můžete zapnout nebo vypnout všechny protokoly pro sdílení souborů, stejně tak přístupová práva.

### Zobrazení sdílení

Pomocí rozhraní Dashboard si můžete zobrazit všechna sdílení, která jsou aktuálně dostupná ve vašem zařízení ReadyNAS. Postupujte takto:

1. Následujte příkaz **Konfigurovat > Prohlížet**, zobrazí se přehled úložišť.



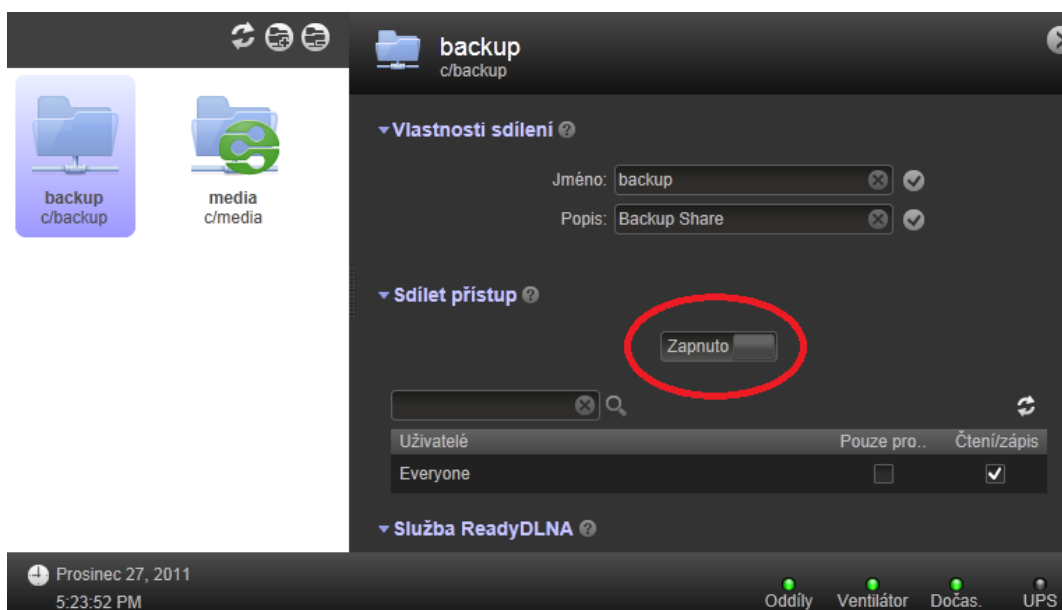
2. Klepnutím na ikony pro rozbalení či zabalení stromového výpisu můžete u každého sdílení a složky zobrazit jejich obsah.

### Detailní konfigurace přístupových práv

Pomocí detailní konfigurace v rozhraní Dashboard můžete upravit možnosti přístupu k jednotlivým sdílením. Máte možnost zapnout nebo vypnout všechny protokoly pro

sdílení souborů, stejně tak omezit přístupová práva u každého sdílení a uživatele. Příkladem může být nutnost nastavení přístupových práv uživateli pro čtení i zápis u jednoho sdílení, avšak pouze možnost čtení u jiného. Více informací o vytváření a správě uživatelských účtů najdete v pozdější kapitole tohoto manuálu. Detailní nastavení přístupu ke sdílení proveďte takto:

1. Následujte příkaz **Konfigurovat > Sdílení**, čímž se objeví obrazovka s přehledem aktuálních sdílení.



2. (Volitelné) Posuňte jezdec **Sdílet přístup** tak, aby byla viditelná možnost **Vypnuto**, dojde tak k vypnutí protokolů pro sdílení souborů u tohoto sdílení.

Pokud vypnete tyto protokoly, žádný uživatel nebude moci vzdáleně přistupovat k datům prostřednictvím protokolů SMB nebo AFP ze zařízení, které není přímo připojeno k síti (například tedy přenosného počítače nebo tabletu).

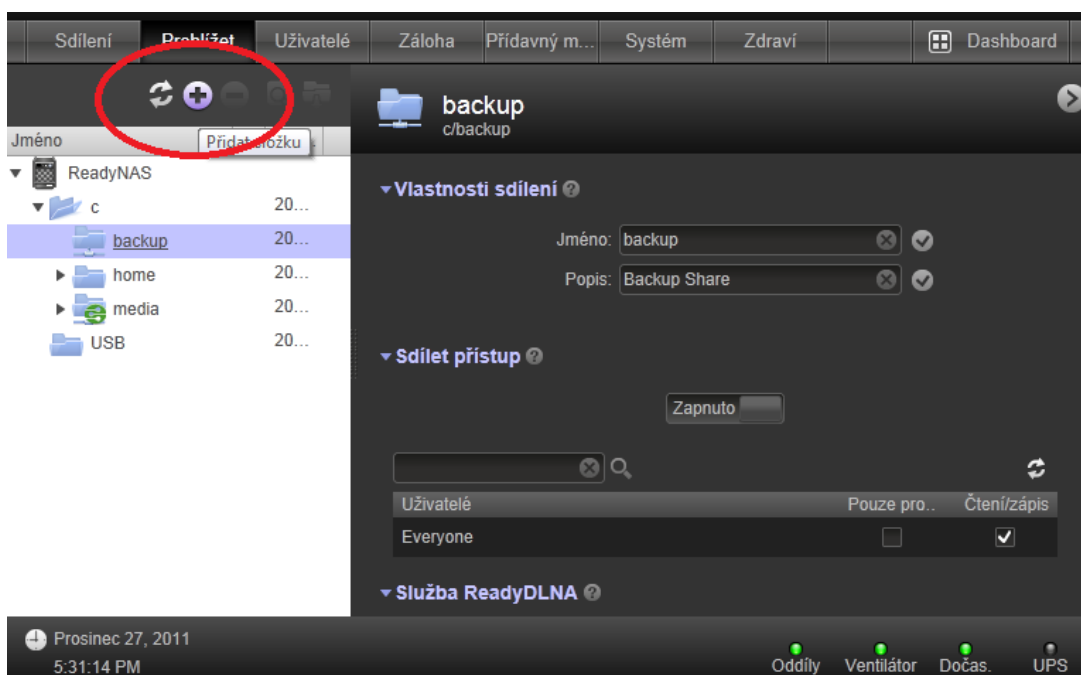
3. (Volitelné) Upravte přístupová oprávnění, změny se projeví pouze u aktuálně vybraného sdílení.

Pokud aktivujete pole **Everyone**, můžete definovat výjimky pro konkrétní uživatele zvolením jiných přístupových oprávnění pro požadovaného uživatele. Pokud tedy například správce nastaví globální přístupové oprávnění u sdílení media pouze pro čtení, může například pro uživatele Dixie aktivovat možnost výjimky v podobě zaškrtnutí pole pro čtení/zápis. Ve výsledku pak všichni uživatelé budou mít oprávnění data z daného sdílení číst, nicméně pouze uživatel Dixie bude moci číst i zapisovat.

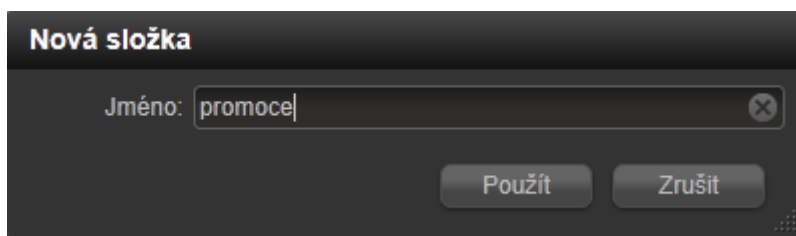
## Vytvoření složky

Pomocí rozhraní Dashboard můžete do vybraného sdílení přidat novou složku následovně:

1. Vyberte možnost **Konfigurovat > Prohlížet**, zobrazíte tak přehled dostupných umístění.
2. Prostřednictvím tlačítek pro rozbalení a sbalení stromového výpisu nalistujte sdílení, v němž si přejete vytvořit novou složku. Složku také můžete vytvořit v již existující složce jejím zvolením.



3. Vyberte sdílení nebo složku, v níž si přejete vytvořit novou složku, a klepněte na ikonu **Přidat složku**, otevře se odpovídající dialogové okno.



4. Vložte požadovaný název nové složky a dokončete celý postup stisknutím tlačítka **Použít**.

## Smazání složky

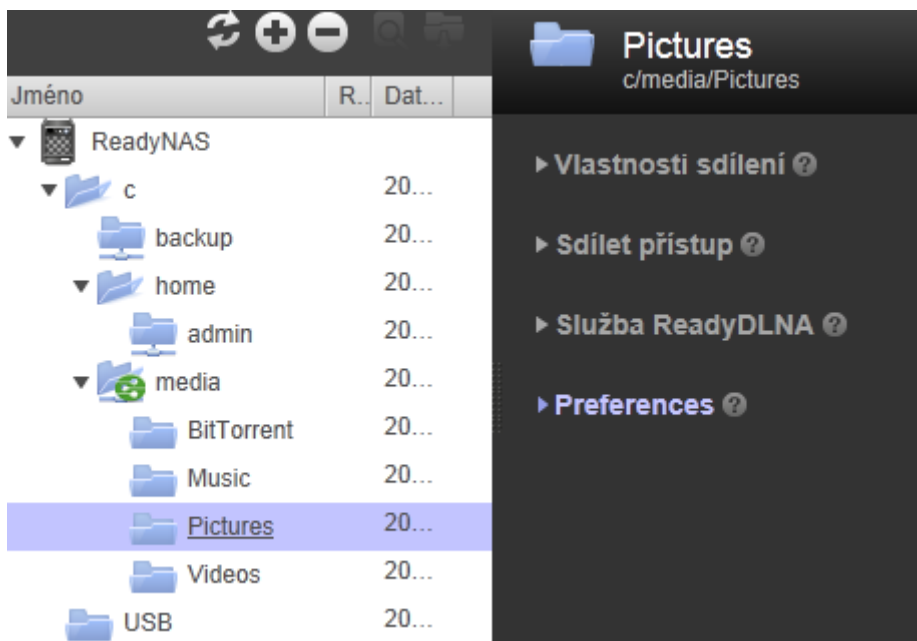
Pomocí prostředí Dashboard můžete odstranit složku ze zařízení ReadyNAS.



**Upozornění:** Smazání složky trvale odstraní všechna data, která jsou v ní uložena.

Přesný postup pro smazání složky je následující:

1. Vyberte možnost **Konfigurovat > Prohlížet**, zobrazíte tak přehled dostupných umístění.
2. Prostřednictvím tlačítek pro rozbalení a sbalení stromového výpisu nalistujte sdílení, z něhož si přejete vymazat složku. Složku také můžete smazat z již existující složky jejím zvolením.



3. Vyberte složku, kterou si přejete trvale odstranit, a klepněte na ikonu **Odstranit složku**. Otevře se odpovídající dialogové okno.
4. Stiskněte tlačítko **Ano**, složka bude trvale odstraněna ze zařízení ReadyNAS i se svým aktuálním obsahem.

## Smazání sdílení

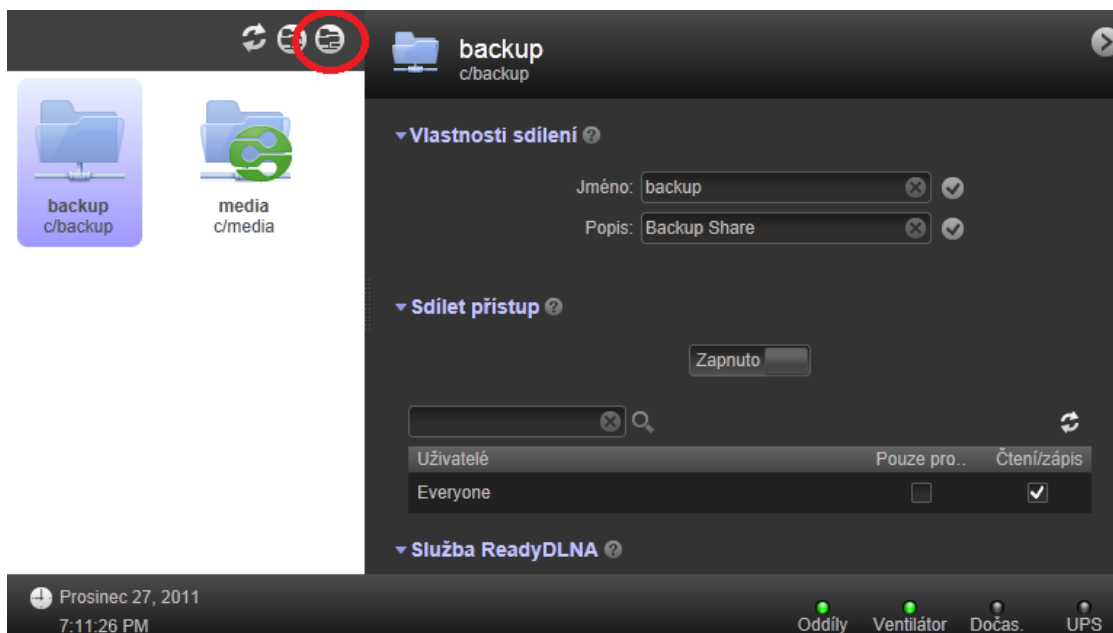
Pomocí prostředí Dashboard můžete odstranit sdílení ze zařízení ReadyNAS.



**Upozornění:** Smazání sdílení trvale odstraní všechna data, která jsou v něm uložena.

Sdílení můžete smazat následujícím postupem:

1. Vyberte možnost **Konfigurovat > Prohlížet**, zobrazíte tak přehled dostupných umístění.



2. Nalistujte sdílení, které si přejete vymazat.
3. Klepněte na ikonu **Odstranit sdílení**. Otevře se odpovídající dialogové okno s žádostí o potvrzení smazání vybraného sdílení.
4. Stiskněte tlačítko **Ano**, sdílení bude trvale odstraněno ze zařízení ReadyNAS i se svým aktuálním obsahem.

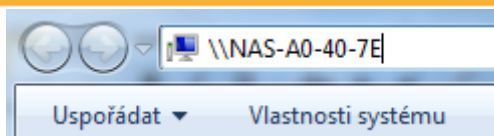
## Vzdálený přístup ke sdílení

Ke sdílením ve svém zařízení ReadyNAS můžete přistupovat vzdáleně s využitím ostatních síťových zařízení, například přenosného počítače nebo tabletu. Takovéto zařízení musí podporovat buď SMB nebo AFP protokoly pro sdílení souborů.

### Přístup ke sdílení ve Windows

Při otevírání obsahu sdílené složky v počítači se systémem Windows postupujte následovně:

1. Ujistěte se, že jsou u vybraného sdílení v zařízení ReadyNAS aktivovány protokoly pro vzdálený přístup.
2. Pro zobrazení seznamu sdílených složek buď klepněte na tlačítko **Browse** v nástroji RAIDar, nebo vložte přesnou adresu ve tvaru `http://<ip adresa>` či `http://<název zařízení>` do adresního řádku.



3. Do přihlašovacího dialogu vložte uživatelské jméno a heslo pro připojení k zařízení ReadyNAS. Průzkumník Windows zobrazí obsah odpovídajícího sdílení.

Pokud pro přihlášení použijete administrátorské uživatelské jméno a heslo, budete mít plný přístup k obsahu. V případě přihlašovacích údajů konkrétního uživatele budou dostupná pouze odpovídající data.

## Přístup ke sdílení v Mac OS X

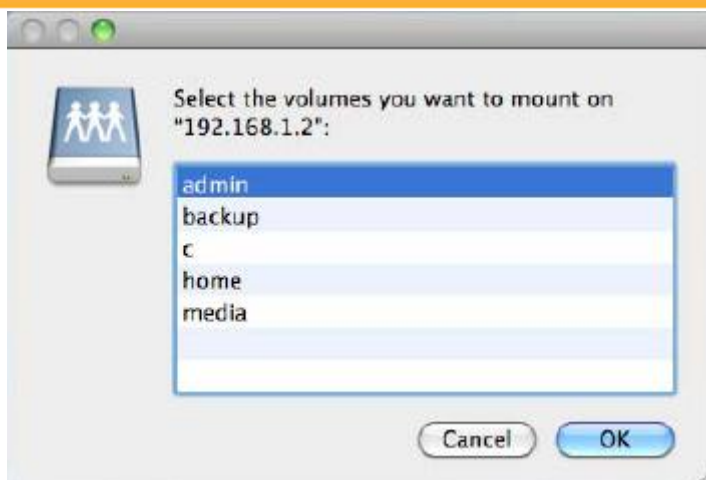
Jestliže si přejete zobrazit sdílení zařízení ReadyNAS v zařízení OS X, které je připojeno k síti, počínejte si následovně:

1. Ujistěte se, že jsou u vybraného sdílení v zařízení ReadyNAS aktivovány protokoly pro vzdálený přístup.
2. Ve Finderu zvolte příkaz **Go > Connect to Server**, čímž se otevře dialog pro připojení ke vzdálenému zařízení.
3. K zařízení ReadyNAS se připojte některým z následujících způsobů:
  - Chcete-li využít připojení pomocí protokolu AFP, vložte tuto adresu:  
*afp://<název zařízení>*
  - Jestliže si přejete využít připojení pomocí protokolu SMB, zadejte adresu:  
*smb://<název zařízení>*

Položka *<název zařízení>* v obou případech zastupuje název, který jste zařízení ReadyNAS přidělili, případně výchozí pojmenování.

4. Stiskněte tlačítko **Connect**, budete vyzváni k vložení přihlašovacích údajů k zařízení ReadyNAS.
5. Vložte požadované uživatelské jméno a heslo, Mac OS X poté bude zobrazovat sdílení zařízení ReadyNAS jako svazky.

Pokud pro přihlášení použijete administrátorské uživatelské jméno a heslo, budete mít plný přístup k obsahu. V případě přihlašovacích údajů konkrétního uživatele budou dostupná pouze odpovídající data.

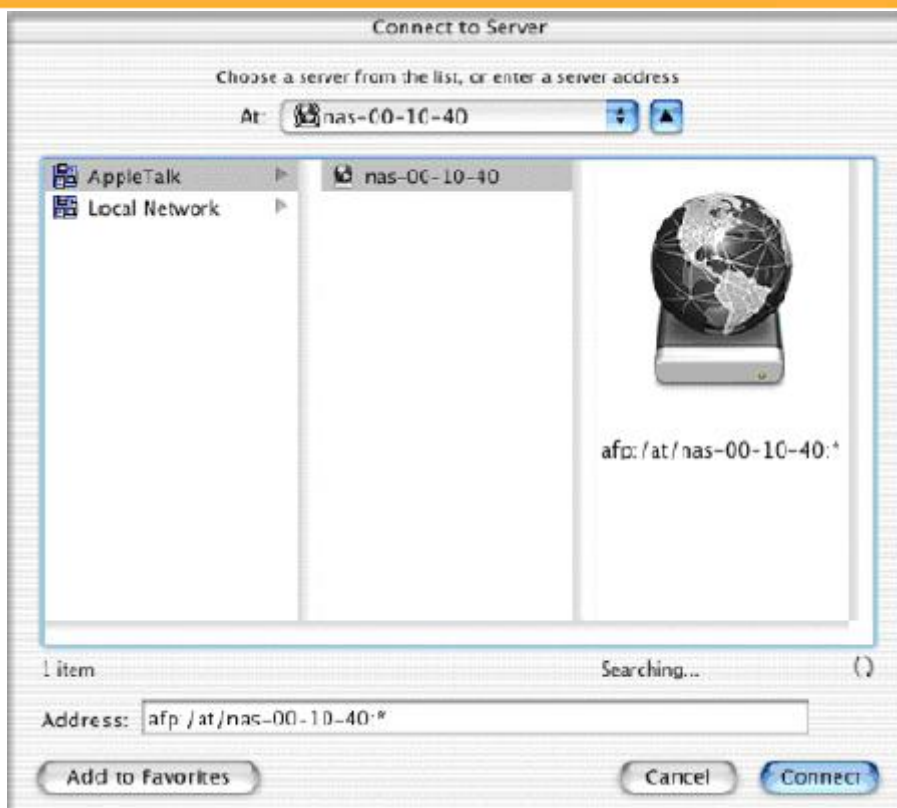


6. Vyberte jeden nebo více požadovaných svazků (tj. sdílení) a stiskněte tlačítko **OK**. Finder nyní zobrazí obsah svazků v samostatném okně.

## Přístup ke sdílení v Mac OS 9

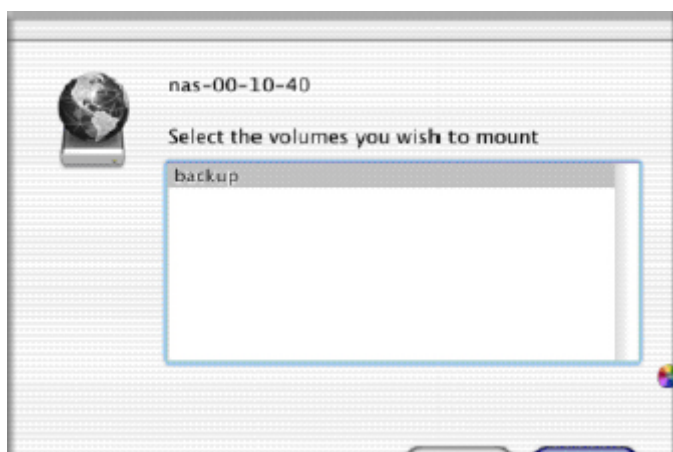
Jestliže si přejete zobrazit sdílení zařízení ReadyNAS v zařízení OS 9, které je připojeno k síti, počínejte si následovně:

1. Ujistěte se, že jsou u vybraného sdílení v zařízení ReadyNAS aktivovány protokoly pro vzdálený přístup.
2. Ve Finderu zvolte příkaz **Go > Connect to Server**, čímž se otevře dialog pro připojení ke vzdálenému zařízení.



3. Nalistujte zařízení ReadyNAS a stiskněte tlačítko **Connect**, budete vyzváni k vložení přihlašovacích údajů k zařízení ReadyNAS.
4. Vložte požadované uživatelské jméno a heslo, Mac OS 9 poté bude zobrazovat sdílení zařízení ReadyNAS jako svazky.

Pokud pro přihlášení použijete administrátorské uživatelské jméno a heslo, budete mít plný přístup k obsahu. V případě přihlašovacích údajů konkrétního uživatele budou dostupná pouze odpovídající data.



5. Vyberte požadovaný svazek (tj. sdílení) a stiskněte tlačítko **OK**. Finder nyní zobrazí obsah svazků v samostatném okně.

## Přístup ke sdílení ze systémů Linux a Unix

K jednotlivým sdílením v systémů ReadyNAS můžete přistupovat ze zařízení se systémy Linux a Unix prostřednictvím SMB protokolu pro sdílení souborů. Krok za krokem je postup následující:

1. Ujistěte se, že jsou u vybraného sdílení v zařízení ReadyNAS aktivovány protokoly pro vzdálený přístup.
2. Přesvědčte se, že vaše zařízení se systémem Linux nebo Unix podporuje SMB protokol pro sdílení souborů.
3. V terminálu zadejte následující příkaz:

```
mount [-t cifs -o username=<user_name>,password=<password>]  
//<ReadyNAS_IP_Address>/<share_name> <mount_point>
```

Jednotlivé položky mají tento význam:

- <user\_name> a <password> odpovídají uživatelskému jménu a heslu zařízení ReadyNAS. K dispozici je také guest přístup s omezenými právy, při kterém není zapotřebí zadávat uživatelské jméno. Jestliže vás systém požádá o heslo i v případě účtu guest, jednoduše stiskněte klávesu Enter.
- <ReadyNAS\_IP\_Address> je IP adresa vašeho zařízení ReadyNAS.
- <share\_name> je název sdílení, které si přejete používat.
- <mount\_point> představuje název prázdné složky ve vašem systému Linux nebo Unix.

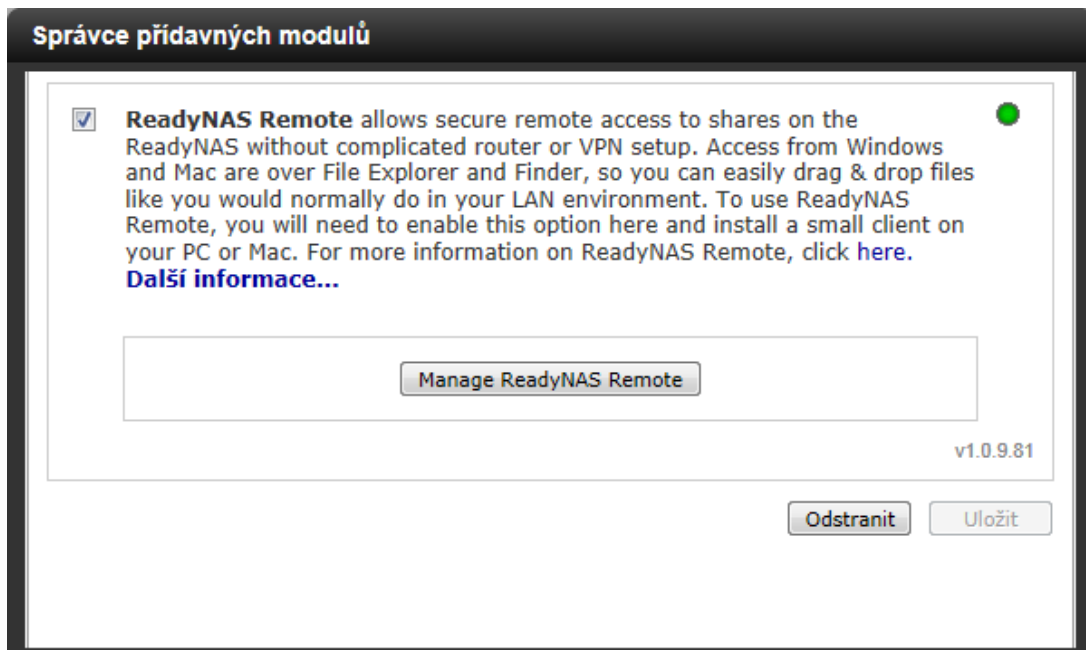
## Přístup ke sdílení pomocí ReadyNAS Remote

Webová služba ReadyNAS Remote vám umožňuje technikou drag&drop snadno přenášet soubory přes internet z Průzkumníka Windows nebo Mac Finder pomocí CIFS/SMB. S veškerými oprávněními a nastaveními bezpečnosti sdílení je nakládáno stejně, jako byste s daty pracovali přímo v místní síti LAN, navíc jsou soubory přenášeny šifrovaně. Nastavení a použití služby ReadyNAS je velice jednoduché. ReadyNAS Remote využívá speciálního kompaktního doplňku pro zařízení ReadyNAS a nenáročný program v systému Mac nebo Windows.

Službu ReadyNAS Remote aktivujte následujícím postupem:

1. Přihlaste se do rozhraní Dashboard a zvolte příkaz **Konfigurovat | Přídavný modul**, čímž se zobrazí přehled dostupných doplňků.

2. Klepnutím na tlačítko **Dostupné** zobrazíte doplňky přidané v systému ReadyNAS.
3. Klepněte na ikonu **ReadyNAS Remote**, otevře se dialog pro správu instalace doplňků.



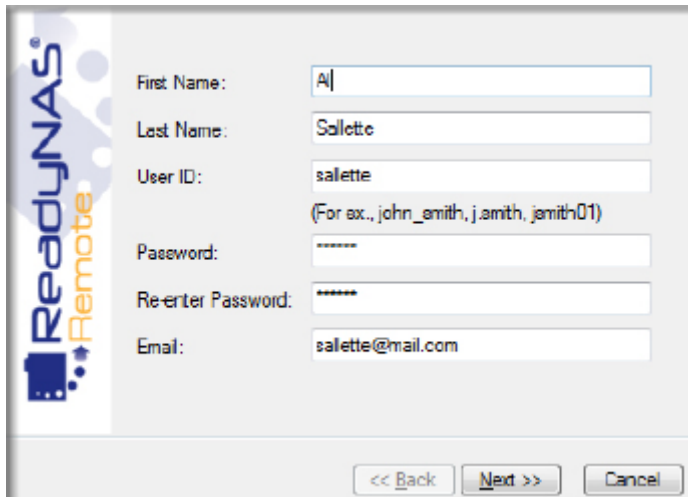
4. Stiskněte tlačítko **Získat**.
5. V sekci **Instalováno** klepněte na tlačítko **Manage ReadyNAS Remote** pro zobrazení okna **Remote Access**.
6. Pomocí grafického rozhraní uživatelům přiřadíte přístup k zařízení ReadyNAS prostřednictvím doplňku ReadyNAS Remote.
7. Stiskněte tlačítko **Apply Settings**.
8. Klepněte na odkaz pro zobrazení detailů o doplňku ReadyNAS Remote, automaticky se zobrazí tutoriál s návodem k použití.
9. Ve spodní části stránky najdete odkazy na různé verze klientského softwaru ReadyNAS Remote.
10. Vyberte si požadované vydání pro Mac nebo PC.
11. Následujte instrukce ke stažení klientského softwaru ReadyNAS Remote do vašeho počítače.

### Instalace klientského softwaru pro ReadyNAS Remote

Abyste mohli přistupovat ke sdílení prostřednictvím nástroje ReadyNAS Remote, musíte si do počítače přidat odpovídající klientský software, který je k dispozici ve verzích pro Mac a PC. Instalaci proveďte následovně:

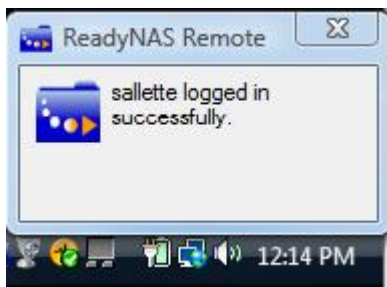
1. Stáhněte a spusťte instalačního průvodce, který vás krok za krokem provede přidáním softwaru. Po dokončení instalace budete vyzváni k vytvoření účtu ReadyNAS Remote účtu.

2. Následujte jednotlivé možnosti pro vytvoření zdarma dostupného účtu ReadyNAS Remote.



The image shows a registration form for ReadyNAS Remote. On the left is the ReadyNAS Remote logo. The form fields are: First Name (A), Last Name (Salette), User ID (salette), Password (masked with asterisks), Re-enter Password (masked with asterisks), and Email (salette@mail.com). Below the fields are three buttons: '<< Back', 'Next >>', and 'Cancel'.

3. Zapamatujte si uživatelské ID a heslo, které zvolíte – budou zapotřebí pro přístup k jednotlivým sdílením. Po úspěšné registraci se zobrazí informační okno.



## Přístup ke sdílení

Díky ReadyNAS Remote můžete soubory přenášet technikou drag & drop mezi počítačem a zařízením ReadyNAS i v případě, že se váš počítač zrovna nenachází ve stejné síti jako ReadyNAS. K přístupu pomocí ReadyNAS Remote postačí následující kroky:

1. Ujistěte se, že máte u každého z požadovaných sdílení aktivovány protokoly pro vzdálené sdílení souborů.
2. Spustěte program ReadyNAS Remote na svém PC nebo Mac.
3. Přihlaste se k účtu ReadyNAS Remote.
4. Připojte se k zařízení ReadyNAS.
5. Sdílení se objeví v okně Průzkumníku Windows (PC), případě ve Finderu (Mac). Nyní můžete přetahovat soubory mezi svým počítačem a zařízením ReadyNAS stejně, jako by byly ve stejné místní síti.

## Kapitola 4: Uživatelské účty

V této kapitole se dozvíte, jak vytvářet a spravovat uživatelské účty. Detailně se také zabývá základními koncepty uživatelských účtů a jejich významem.

### Základní koncepty uživatelských účtů

---

Uživatelé jsou lidé, kterým chcete přidělit přístup ke svému úložnému systému. Pokud někomu chcete přidělit přístup k zařízení ReadyNAS, vytvoříte pro něj uživatelský účet. Správce systému ReadyNAS nastavuje uživatelské účty a určuje, kteří uživatelé budou mít k jakým sdílením přístup.

Pokud zařízení ReadyNAS používáte v domácnosti, můžete se rozhodnout, že každý člen domácnosti bude mít svůj uživatelský účet, nicméně pouze rodiče budou moci přistupovat k finančním datům v něm uložených. Můžete se také například rozhodnout, že všechny uživatelské účty budou mít přístup k fotkám a videím uloženým v systému, a podle toho nastavit odpovídající oprávnění pro každého uživatele.

### Uživatelské účty

---

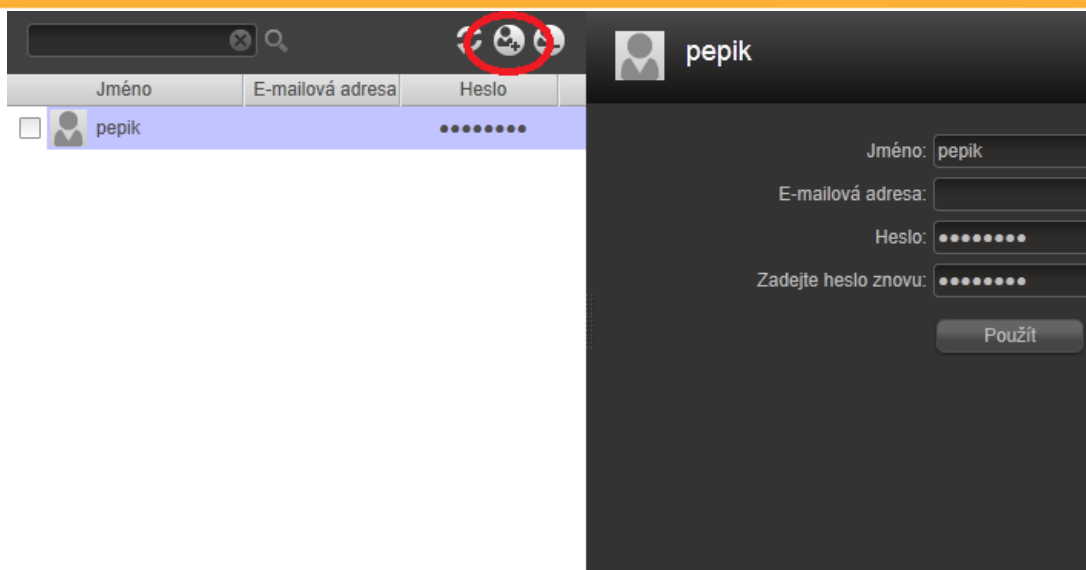
V rozhraní Dashboard můžete vytvářet, spravovat a mazat uživatelské účty v zařízení ReadyNAS.

#### Vytvoření uživatelského účtu

V zařízení ReadyNAS můžete vytvořit až 32 000 uživatelských účtů, nicméně velký počet může snížit výkon celého systému. Společnost NETGEAR proto doporučuje vytvořit pouze účty, které potřebujete, typicky méně než 100.

Jakmile přidáte nového uživatele, vytvoří se pro něj soukromé domovské sdílení – dostupné bude pouze tomuto uživateli a správci. Pro vytvoření účtu si počínejte takto:

1. Následujte možnost **Konfigurovat > Uživatelé**, čímž se objeví obrazovka dovolující spravovat jednotlivé uživatele.



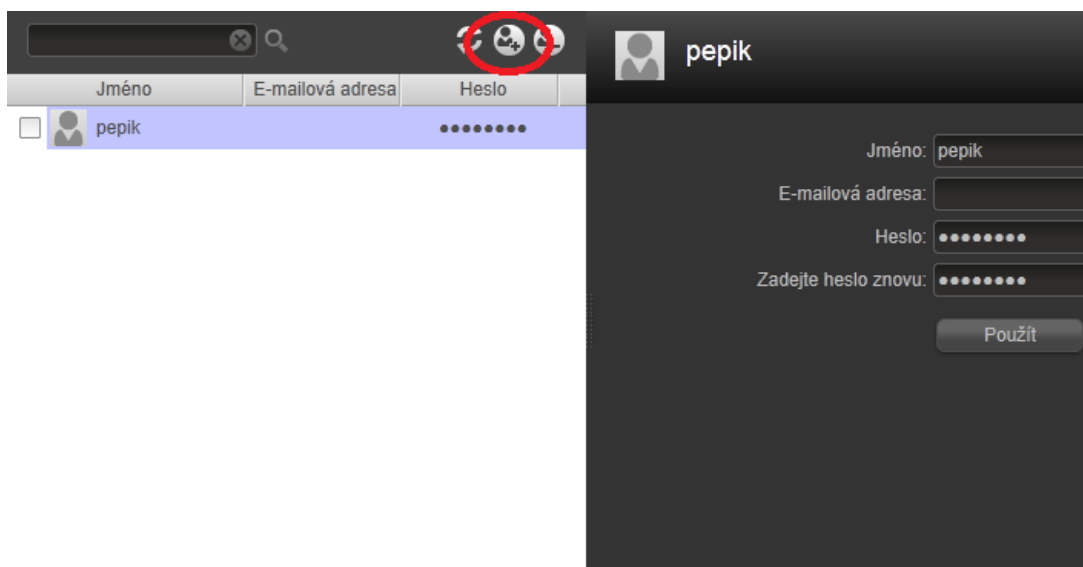
2. Klepněte na tlačítko **Přidat nového uživatele**.
3. Automaticky se zobrazí dialog **Nový uživatel**.

4. Zadejte následující informace o novém uživateli:
  - **Jméno.** Jedná se o vyžadovanou položku, jejíž délka je maximální 31 znaků ve většině neasijských jazyků. Pokud použijete znaky některého asijského jazyka, tato maximální délka se značně sníží. Použít můžete většinu písmen, číslic a interpunkčních znamének.
  - **E-mailová adresa.** Tato položka je volitelná.
  - **Heslo.** Vložení hesla je nutnou podmínkou pro vytvoření nového uživatelského účtu. Každé heslo může mít maximální 255 znaků.
  - **Zadejte heslo znovu.** Do tohoto pole musíte vložit zvolené heslo, jedná se o kontrolu proti nechtěným překlepům.
5. Stiskněte tlačítko **Přidat uživatele**, v zařízení ReadyNAS bude vytvořen odpovídající uživatelský účet.

## Úprava uživatelských účtů

Z rozhraní Dashboard můžete upravit jméno uživatele, e-mailovou adresu a přidružené heslo. Přesný postup je takovýto:

1. V hlavní nabídce následujte možnost **Konfigurovat > Uživatelé**. Zobrazí se okno s přehledem uživatelů.

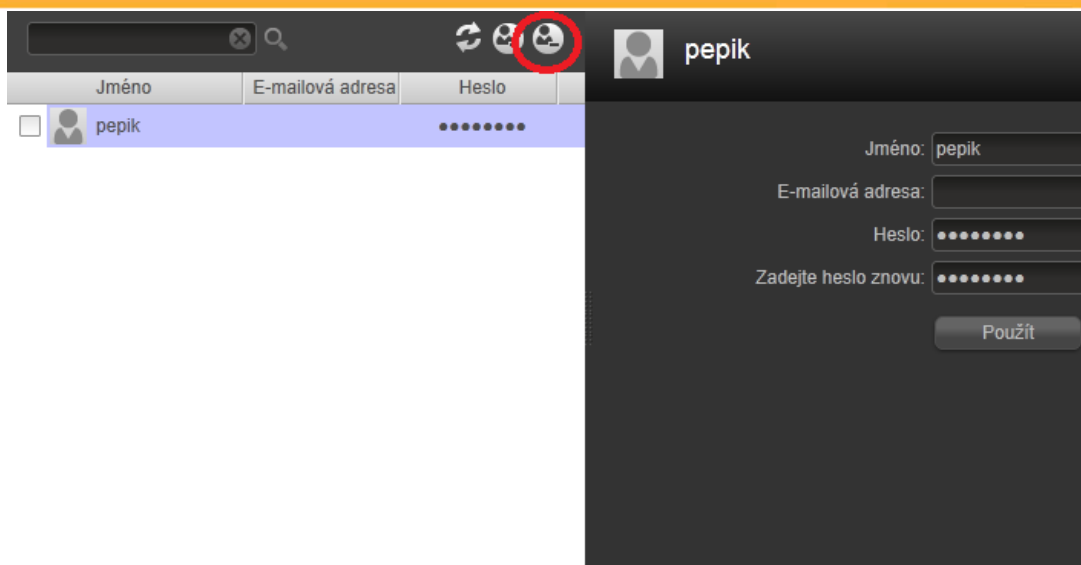


2. Pokud máte v systému vytvořeno jen několik uživatelů, bude přehled kompletní. V případě většího počtu využijte možnost filtrování prostřednictvím pole pro hledání.
3. V levém panelu zvolte uživatele, jehož parametry si přejete změnit, pravý panel zobrazí nastavení takto vybraného uživatelského účtu.
4. Upravte detaily podle potřeby.
5. Uložte změny stisknutím tlačítka **Použít**.

## Smazání uživatelského účtu

Pomocí rozhraní Dashboard můžete mazat dříve vytvořené uživatelské účty. Pamatujte na to, že společně s tím mohou být posléze nepřístupná některá data vytvořená tímto uživatelem. Při smazání uživatele dojde k odstranění jeho domovského sdílení a všech dat v něm obsažených. Přesný postup je takovýto:

1. V hlavní nabídce následujte možnost **Konfigurovat > Uživatelé**. Zobrazí se okno s přehledem uživatelů.



Pokud máte v systému vytvořeno jen několik uživatelů, bude přehled kompletní. V případě většího počtu využijte možnost filtrování prostřednictvím pole pro hledání.

2. V levém panelu zvolte uživatelský účet, který si přejete smazat. Pravý panel zobrazí nastavení takto vybraného uživatelského účtu.
3. Klepněte na ikonu **Odstranit vybrané uživatele**, objeví se dialog pro potvrzení smazání.
4. Odebrání uživatelského účtu dokončete klepnutím na tlačítko **Ano**.

## Kapitola 5: Konfigurace systému

Tato kapitola detailně popisuje, jak nastavit zařízení ReadyNAS, síťové volby, doplňky a USB zařízení. Díky ní si přesně přizpůsobíte chování celého systému.

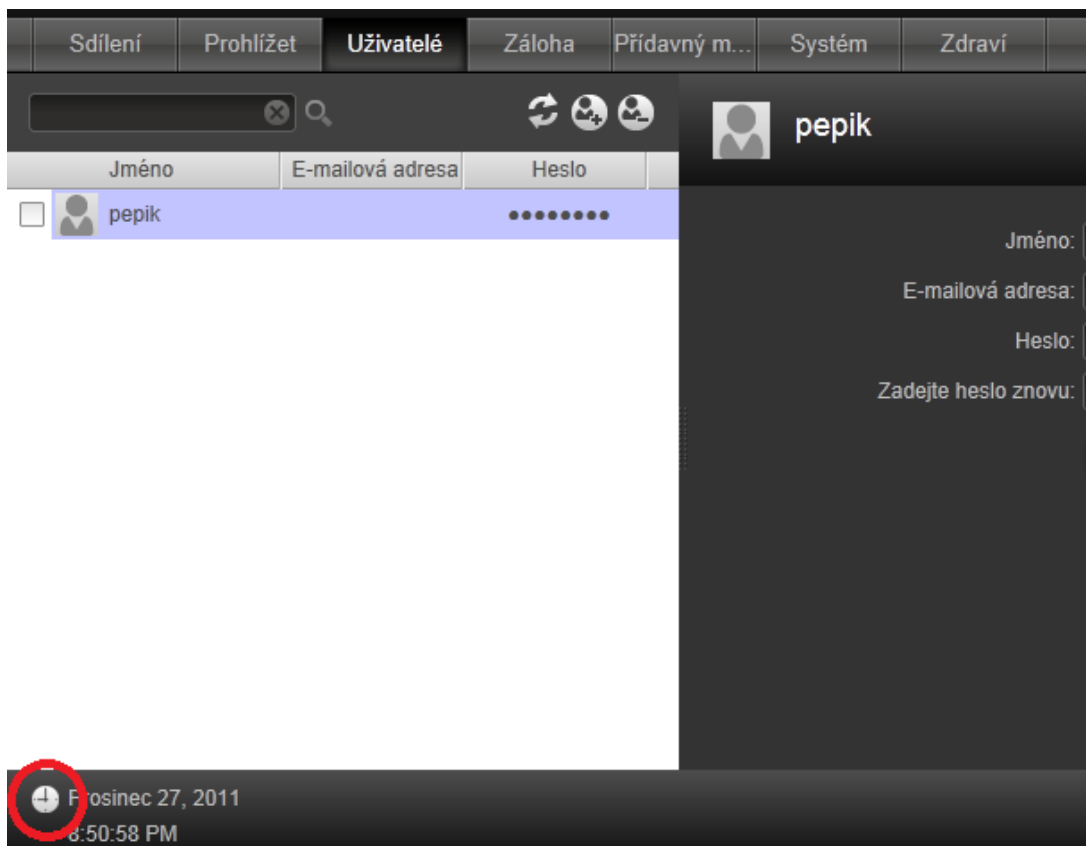
### Základní nastavení

Rozhraní Dashboard vám umožní konfigurovat základní volby zařízení ReadyNAS.

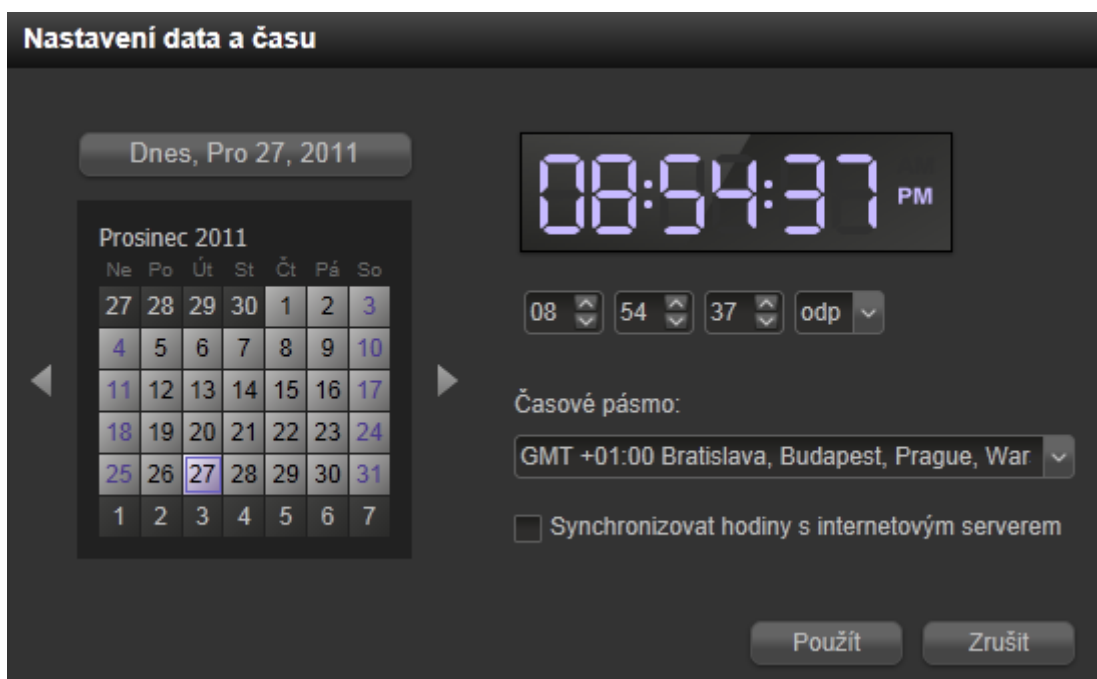
#### Hodiny

Aby zařízení ReadyNAS mohlo správně přidělovat datum a čas změněným souborům, musíte mít správně nastavené tyto parametry. Pro jejich úpravu postupujte následovně:

1. Stiskněte tlačítko **Konfigurovat**, čímž se otevře obrazovka s přehledem sdílení.



2. Klepněte na ikonu v levém dolním rohu obrazovky.
3. Automaticky se zobrazí okno **Nastavení data a času**, pomocí kterého můžete upravit aktuální datum a čas.



4. Z roletové nabídky **Časové pásmo** vyberte správné časové pásmo. Kvůli bezchybnému přiřazení data a času změněným souborům doporučujeme vybrat to časové pásmo, v němž je aktuálně zařízení ReadyNAS fyzicky umístěno.
5. Nastavte správný čas jedním z následujících způsobů:
  - Vyberte možnost **Synchronizovat hodiny s internetovým serverem** pro synchronizaci přesného času s NTP serverem společnosti NETGEAR.
  - Deaktivujte pole **Synchronizovat hodiny s internetovým serverem** a pomocí zobrazeného grafického kalendáře a hodin nastavte správné datum a čas.
6. Uložte změny stisknutím tlačítka **Použít**.

## Upozornění

Na obrazovce **Upozornění** můžete zadat e-mailovou adresu, na kterou ReadyNAS v případě problémů odešle podrobné informace. Máte možnost využít také e-mailové adresy přístupné z mobilního telefonu, abyste byli informováni i v případě fyzické nepřítomnosti u počítače.

1. Upozornění nastavte následovně:
2. Zvolte možnost **Konfigurovat > Systém > Upozornění**, čímž se zobrazí odpovídající konfigurační obrazovka.

3. Zadejte e-mailovou adresu kontaktu, který má dostat hlášení o systémových problémech.

4. Nastavte detaily přihlášení k e-mailu pomocí jednotlivých možností pole **Poskytovatel e-mailového účtu**.
5. (Volitelné) Jestliže váš poskytovatel není v roletové nabídce dostupný, stiskněte tlačítko **Pokročilé možnosti** pro rozbalení seznamu detailních voleb SMTP serveru.

(Volitelné) Zadejte přihlašovací údaje, které vám sdělí váš poskytovatel SMTP serveru.

(Volitelné) Klepnutím na tlačítko **Odeslat testovací zprávu** můžete ověřit správnost zadaných údajů. Jestliže automaticky neobdržíte testovací zprávu, upravte provedená nastavení. Pokud jste například jako e-mailového poskytovatele zvolili možnost **Internal** a testovací zpráva nebyla doručena, vyzkoušejte variantu **Custom** a přizpůsobte detaily e-mailového účtu.

6. Uložte změny stisknutím tlačítka **Použít**.

Zařízení ReadyNAS jsou nastavena tak, abyste byli automaticky upozorněni v případě, že budou zachycena nestandardní chování systému, případně různé chyby. Pro konfiguraci těchto voleb použijte obrazovku Nastavení. NETGEAR doporučuje, abyste ponechali aktivovány všechny varianty upozornění, nicméně můžete vybraná hlášení vypnout v případě, že o dané chybě víte a chcete se vyhnout souvisejícím výstrahám. V pravé části obrazovky v sekci **Události k upozornění** najdete další doplňující volby:

- Aktivujte volbu **Vypnout systém při selhání disku nebo pokud disk neodpovídá** v případě, že si přejete automaticky vypnout zařízení ReadyNAS, pokud je objevena chyba disku nebo je disk odebrán.
- Aktivujte volbu **Vypnout systém, pokud teplota disku přesáhne bezpečnou úroveň** pro automatické vypnutí zařízení ReadyNAS při překročení povolené hranice teploty.

Události k upozornění ?

<input checked="" type="checkbox"/> Porucha disku	<input checked="" type="checkbox"/> Disk je zaplněn	<input checked="" type="checkbox"/> Ventilátor
<input checked="" type="checkbox"/> Oddíl	<input checked="" type="checkbox"/> Teplota disku	<input checked="" type="checkbox"/> Napájení
<input checked="" type="checkbox"/> UPS		

Ostatní nastavení upozornění

<input type="checkbox"/> Vypnout systém při selhání disku nebo pokud disk neodpovídá
<input checked="" type="checkbox"/> Vypnout systém, pokud teplota disku přesáhne bezpečnou úroveň

## Jazyková nastavení

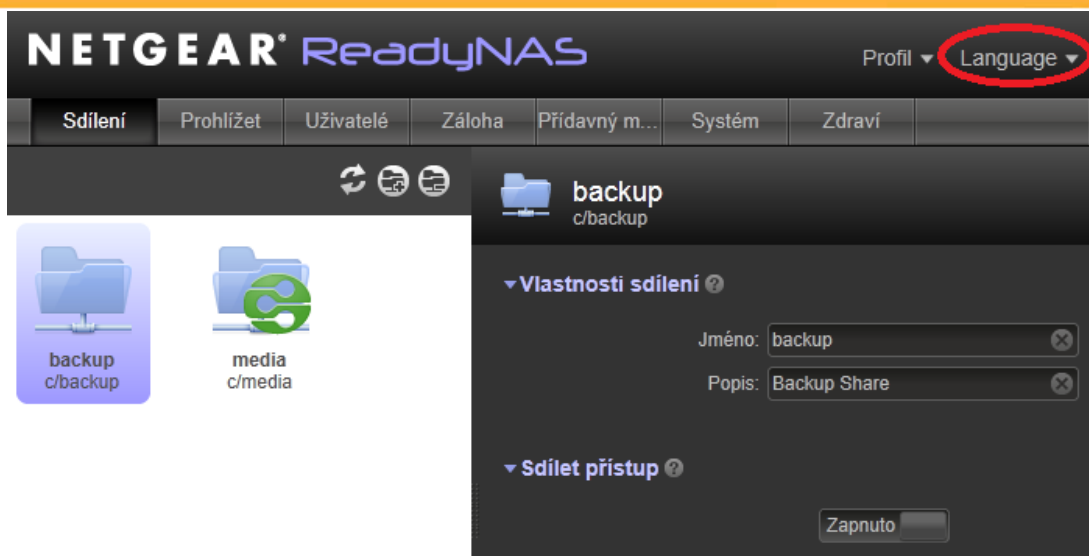
Pro zajištění správného zobrazení názvů jednotlivých souborů vám obrazovka s nastavením jazyků nabízí několik voleb pro upřesnění znakové sady, kterou chcete používat. Pokud tak například zvolíte možnost pro japonštinu, bude zařízení ReadyNAS podporovat názvy souborů s japonskými znaky při procházení v Průzkumníku Windows.



**Poznámka:** Tato volba neovlivňuje jazyk použitý v rozhraní Dashboard. Pro takovouto změnu upravte nastavení jazyka přímo ve svém webovém prohlížeči.

Jazyková nastavení v prostředí Dashboard upravte následujícím postupem:

1. Klepněte na tlačítko **Konfigurovat**, čímž otevřete okno s výpisem dostupných sdílení.



2. Z roletové nabídky **Language** vyberte požadovaný jazyk. Společnost NETGEAR doporučuje vybrat jazyk podle oblasti, ve které je zařízení ReadyNAS používáno.
3. Uložte provedené změny stisknutím tlačítka **Použít**.

## Administrátorské heslo

Administrátor (také nazývaný jako správce) zařízení ReadyNAS má přístup ke všem datům, která jsou v něm uložena, včetně souborů domovských sdílení jednotlivých uživatelů. Heslo správce musí být chráněno před odcizením a pravidelně měněno, aby administrátor ochránil data.

## Změna hesla správce

Dbejte na to, aby se heslo správce lišilo od výchozího hesla a uchovávejte je na bezpečném místě. S jeho pomocí totiž může kdokoliv změnit nastavení nebo smazat data uložená v zařízení ReadyNAS. Změnu hesla správce proveďte následovně:

1. Klepněte na tlačítko **Konfigurovat** pro zobrazení přehledu dostupných sdílení.



2. Z roletové nabídky **Profil** vyberte možnost **Změnit heslo správce**. Otevře se odpovídající dialog.

3. V nově otevřeném dialogu vyplňte následující údaje:
- **Heslo.** Vložte nové heslo, jeho maximální délka může být 255 znaků.
  - **Potvrďte heslo.** Opět vložte nové heslo, jedná se o kontrolu nechtěných překlepů.
  - **Otázka pro obnovu hesla.** Vyberte otázku, na kterou dokáže správně odpovědět minimum lidí. Můžete použít například otázky Jaké bylo jméno prvního psa? Nebo Nejlepší kamarád ve školce?. Maximální délka otázky pro případ zapomenutí hesla je 255 znaků.
  - **Odpověď pro obnovu hesla.** Zadejte správnou odpověď na výše definovanou otázku. I zde je maximální délka odpovědi limitována 255 znaky.

- **Adresa pro obnovu hesla.** Vložte e-mailovou adresu, na kterou vám bude obnovené heslo zasláno.

4. Uložte změny stisknutím tlačítka **Použít**.

### Obnovení administrátorského hesla

Ztracené nebo zapomenuté administrátorské heslo můžete obnovit dvěma následujícími způsoby:

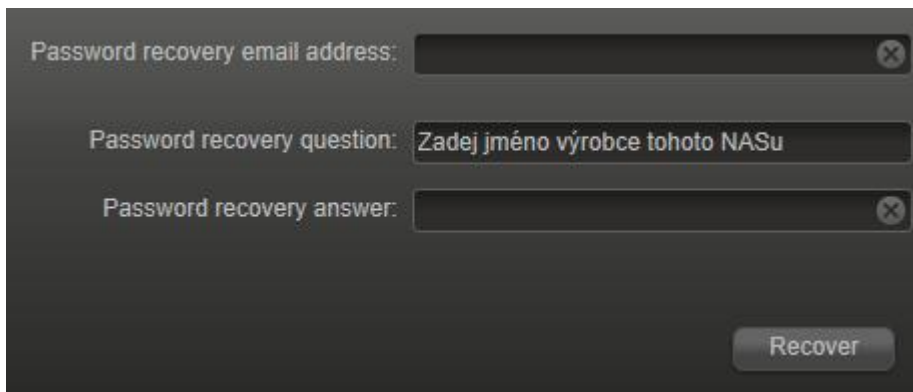
- Použitím nástroje pro obnovení hesla od společnosti NETGEAR. Jedná se o webový nástroj, který vyžaduje zapnutí dané funkce v zařízení ReadyNAS před jeho použitím.
- Reinstalace systému při spouštění. Tento proces znovu nainstaluje výchozí firmware vašeho zařízení a nastaví uživatelské jméno i heslo správce na původní hodnoty.

### Obnovení administrátorského hesla pomocí nástroje společnosti NETGEAR

Tato možnost je dostupná pouze v případě, že jste aktivovali obnovení hesla prostřednictvím bezpečnostní otázky, určili správnou odpověď a zadali e-mailovou adresu pro zaslání obnoveného hesla. Pokud jste zapomněli heslo, ale nemáte aktivovanou bezpečnostní otázku, musíte využít resetování prostřednictvím restartu s nastavením výchozích hodnot zařízení ReadyNAS.

Pro obnovení hesla pomocí nástroje společnosti NETGEAR postupujte následovně:

1. Ve webovém prohlížeči otevřete adresu **[https://<ReadyNAS\\_IP\\_address>/password\\_recovery](https://<ReadyNAS_IP_address>/password_recovery)**, kde pole <ReadyNAS\_IP\_address> odpovídá IP adrese vašeho zařízení ReadyNAS. Objeví se obrazovka s možností obnovení hesla.



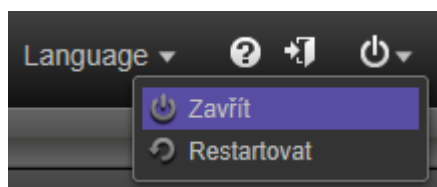
2. Vložte e-mailovou adresu a odpovězte na bezpečnostní otázku, kterou jste určili při dřívější konfiguraci zařízení ReadyNAS. Stiskněte tlačítko **Recover**.
3. Administrátorské heslo bude resetováno a zasláno na zadanou e-mailovou adresu.

### Obnovení hesla prostřednictvím restartu s reinstalací systému

Díky tomuto postupu nedojde k vymazání všech dat ze zařízení ReadyNAS, ale pouze k obnovení administrátorského hesla do výchozí podoby, která je *password*. Stačí restartovat zařízení ReadyNAS s možností reinstalace operačního systému, podrobné informace v závislosti na konkrétním modelu najdete v hardwarovém manuálu k zařízením ReadyNAS Duo v2 a NV+ v2.

### Vypnutí systému

V nabídce rozhraní Dashboard máte na hlavní obrazovce k dispozici nástroje pro specifické vypnutí zařízení ReadyNAS, stačí, abyste klepnuli na symbol napájení v pravém horním rohu. Zvolíte-li možnost **Zavřít**, dojde k automatickému vypnutí zařízení ReadyNAS, naproti tomu varianta **Restartovat** zajistí automatický restart.



Pomocí přilehlého zaškrtačacího pole navíc můžete aktivovat volbu **Provést kontrolu svazku při příštím spuštění**. Automaticky se pak provede kontrola jednotlivých oddílů při dalším spuštění, tato akce může zabrat od několika minut po více než hodinu, a to v závislosti na jejich velikosti.

### Nastavení sítě

Zkratka NAS v označení ReadyNAS představuje zkrácené označení původního anglického souloví *network-attached storage*. Lokální síť (LAN) je nedílnou součástí správy a používání systému ReadyNAS, jeho připojení k internetu rozšiřuje možnosti vzdáleného přístupu k datům, stejně tak umožňuje sdílet data s lidmi po celém světě.

Typické součástí sítě, která obsahuje zařízení ReadyNAS, znázorňuje následující obrázek.



Síťová nastavení systému ReadyNAS můžete upravit pomocí rozhraní Dashboard.

## Ethernet


Vaše zařízení ReadyNAS využívá pro přenos informací v rámci lokální sítě ethernetový protokol. Každé zařízení, které tento protokol používá, má unikátní MAC adresu (Media Access Control), díky níž jsou přesně identifikovány strany odesílající a přijímající odpovídající data. Zmíněnou MAC adresu mají zařízení přiřazenou již přímo během výroby, MAC adresu vašeho zařízení ReadyNAS najdete na nálepce umístěné na jeho spodní části, k dispozici je také přímo v rozhraní Dashboard v detailech síťového nastavení a v hlavním přehledu nástroje RAIDar.

IP adresy (z anglického označení Internet Protocol) představují další klíčovou součást pro sdílení dat pomocí sítě. Každému síťovému zařízení musí být přidělena unikátní IP adresa, toto přiřazení přitom může probíhat ručně, nebo automaticky. Pokud vaše síť používá DHCP server (Dynamic Host Control Protocol), budou IP adresy přiřazovány automaticky. Většina sítí DHCP server obsahuje, nejčastěji je součástí připojení přímo od poskytovatele internetu, nicméně router nebo jiné zařízení může rovněž nabízet tyto služby.

Jestliže se rozhodnete IP adresy přiřazovat ručně, musíte vědět, kterou IP adresu platnou pro vaši síť zvolit, znát odpovídající masku sítě a IP adresu brány.

Ve většině sítí se zařízení ReadyNAS prostřednictvím výchozího nastavení připojí a budete moci využívat jeho služeb v místní síti i přes internet. Abyste si však konfiguraci přizpůsobili konkrétním potřebám, nabízí vám ReadyNAS detailní nastavení síťových voleb. Postupujte takto:

1. V hlavní nabídce následujte příkaz **Konfigurovat > Systém > Síť**, čímž se otevře obrazovka dovolující upravit síťové předvolby.

Všeobecná nastavení 

Název hostitele: nas-A0-40-7E

Pracovní skupina: WORKGROUP

DNS nastavení 

DNS 1: 192.168.168.1

Název domény:

 Ethernet 

IP adresa: 192.168.168.93

Výchozí brána: 192.168.168.1

2. Klepněte na ikonu **Ethernet**.

**Ethernet Nastavení**

MAC adresa: e0:46:9a:a0:40:7e

Stav: up

Přiřazení adresy IPv4: Získat adresu IPv4 automaticky

Adresa IPv4: 192.168.168.93

Maska podsítě: 255.255.255.0

Výchozí brána: 192.168.168.1

Použít Zrušit

3. (Volitelné) Vyberte způsob přiřazení IPv4 adresy:

- **Získat adresu IPv4 automaticky.** Ve většině sítí je DHCP server k dispozici, a tak byste měli zvolit tuto možnost pro automatické přiřazení IP adresy a síťové masky.

Jestliže volbu aktivujete, společnost NETGEAR doporučuje nastavit dobu pronajmutí IP adresy na DHCP serveru nebo routeru na dobu minimálně jednoho dne. V opačném případě by IP adresa mohla být změněna dokonce po vypnutí zařízení ReadyNAS jen na pár minut. Většina DHCP serverů nabízí možnost přiřazení statické IP adresy konkrétní MAC adrese, její aktivací si zajistíte stálou IP adresu pro zařízení ReadyNAS i při využití automatického přidělování.

- **Použít tuto adresu IPv4.** Při zadávání IP adresy dbejte zvýšené opatrnosti, pokud byste totiž vložili nesprávnou, nebudete se moci připojit k zařízení ReadyNAS. V případě nutnosti obnovení chybné IP adresy je zapotřebí restartovat ReadyNAS v režimu s reinstalací operačního systému. Více informací najdete v samostatném hardwarovém manuálu pro zařízení ReadyNAS Duo v2 a NV+ v2.

Po výběru možnosti **Použít tuto adresu IPv4** se aktivují přilehlá pole **Adresa IPv4**, **Maska podsítě** a **Výchozí brána**. V případě ruční konfigurace je nutné vyplnit následující hodnoty:

- Do pole **Adresa IPv4** vložte IP adresu pro zařízení ReadyNAS, jež je ve vaší lokální síti dostupná. Pro více informací využijte manuál ke svému routeru, případně správnou hodnotu konzultujte se správcem sítě.
- Do pole **Maska podsítě** zadejte masku podsítě ve vaší síti.

- Do pole **Výchozí brána** vložte IP adresu výchozí brány vaší sítě.

Pokud jste zvolili ruční přiřazení IP adresy, musíte ještě vyplnit informace o DNS serveru pro přístup k zařízení ReadyNAS z internetu.

Mějte na paměti, že při změně IP adresy zařízení ReadyNAS přeruší spojení s webovým prohlížečem a musíte se k němu opět připojit nástrojem RAIDar. Zde klepněte na tlačítko **Rescan**, zvolte zařízení a stiskněte tlačítko **Setup**.

4. Uložte změny stisknutím tlačítka **Použít**.

## DNS

Zkratka DNS vychází z původního anglického označení Domain Name System. Problém IP adres spočívá v jejich číselném formátu, tedy pro lidský mozek horší zapamatovatelnosti. Mnohem snazší je pamatovat si pojmenování, například `www.readynas.com`, a to vložit při návštěvě dané stránky. DNS server zajišťuje překlad IP adres na jejich názvy a naopak.


V zařízení ReadyNAS můžete nastavit až tři DNS servery.

Jestliže jste v základním nastavení zvolili možnost automatického přiřazení IP adres, jsou volby pro nastavení DNS automaticky spravovány vaším DNS serverem a nemohou být editovány.

Pokud jste vybrali možnost ručního přiřazení IP adres, je zapotřebí ručně nastavit IP adresy pro DNS servery a doménové jméno, pokud si přejete přistupovat k zařízení ReadyNAS přes internet. S nastavením IP adres odpovídajícího DNS serveru vám poradí síťový správce.

Ruční konfigurace voleb DNS spočívá v těchto krocích:

1. Následujte možnost **Konfigurovat > Systém > Síť**, čímž se zobrazí odpovídající volby.

Všeobecná nastavení 

Název hostitele: nas-A0-40-7E

Pracovní skupina: WORKGROUP

DNS nastavení 

DNS 1: 192.168.168.1

Název domény:

Ethernet 

IP adresa: 192.168.168.93

Výchozí brána: 192.168.168.1

2. Klepněte na ikonu **DNS nastavení** pro otevření detailní konfigurace voleb DNS.

**DNS nastavení**

Server DNS 1:: 192.168.168.1

Server DNS 2::

Server DNS 3::

Název domény:

Použít Zrušit

3. Do alespoň jednoho pole zadejte IP adresu odpovídajícího DNS serveru.
4. (Volitelné) Do pole **Název domény** vložte doménové jméno.
5. Uložte změny stisknutím tlačítka **Použít**.

## Název zařízení a pracovní skupina

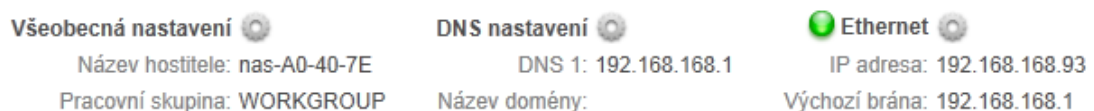
System ReadyNAS používá název zařízení pro snazší identifikaci v síti – kdykoliv tedy pomocí nástroje RAIDar, v počítači s Windows, Mac zařízení nebo kterémkoliv jiném zobrazíte obsah sítě, snadno jej podle tohoto pojmenování poznáte.

Výchozí hodnota této položky je **nas-**, následováno posledními třemi bajty primární MAC adresy. Toto pojmenování si samozřejmě můžete změnit podle svých požadavků, snáze pak poznáte zařízení ReadyNAS.

Pracovní skupina označuje větší množství počítačů v místní síti. Pokud zařízení přidáte do pracovní skupiny, bude možné je snáze spravovat. Jestliže si nepřejete upřesnit pracovní skupiny, bude použita výchozí hodnota NETGEAR.

Změnu názvu zařízení nebo pracovní skupiny provedte takto:

1. Následujte příkaz **Konfigurovat > Systém > Síť** pro zobrazení síťových voleb.



2. Klepněte na ikonu **Všeobecná nastavení**, otevře se odpovídající dialog.

3. (Volitelné) Zadejte nový název zařízení do pole **Název hostitele**.

Název zařízení musí být jedinečný v rámci aktuální sítě LAN. Pokud tedy například pro pojmenování routeru používáte Fido, není možné název Fido využít také pro zařízení ReadyNAS. Používejte pouze alfanumerické znaky a vybraná interpunkční znaménka.

Název zařízení může mít maximálně 24 znaků ve většině neasijských jazyků. Pokud byste použili znaky z některého asijského jazyka, tento limit se výrazně sníží. Použít můžete následující znaky:

- Písmena
- Číslice
- Pomlčku (-)
- Čárku (,)
- Tečku (.)
- Podtržítko (\_)

Navíc první znak musí být písmeno.

4. (Volitelné) Do pole **Pracovní skupina** zadejte název pracovní skupiny.

Název pracovní skupiny může mít maximálně 15 znaků ve většině neasijských jazyků. Pokud byste použili znaky z některého asijského jazyka, tento limit se výrazně sníží. Použít můžete většinu alfanumerických znaků a interpunkčních znamének.

5. Uložte změny stisknutím tlačítka **Použít**.

## Přídavné moduly

Takzvané přídavné moduly, též nazývané doplňky, jsou aplikacemi pro vaše úložné zařízení ReadyNAS a dovolují rozšířit jeho funkcionalitu. Využít můžete přídavné moduly společnosti NETGEAR, jejími partnery a komunitními vývojáři. Některé z nich

najdete na souhrnné stránce **Přídavný modul** v rozhraní Dashboard, další (nazývané jako samostatné) jsou pak k dispozici na webových stránkách [www.readynas.com/addons](http://www.readynas.com/addons) a [www.readynas.com/community\\_addons](http://www.readynas.com/community_addons), případě přímo od jednotlivých nezávislých vývojářů.

## Správa přídavných modulů

Prostředí Dashboard můžete využít k zobrazení a správě přídavných modulů, které jsou v zařízení ReadyNAS právě dostupné. Ve výchozí konfiguraci jsou dostupné následující doplňky:

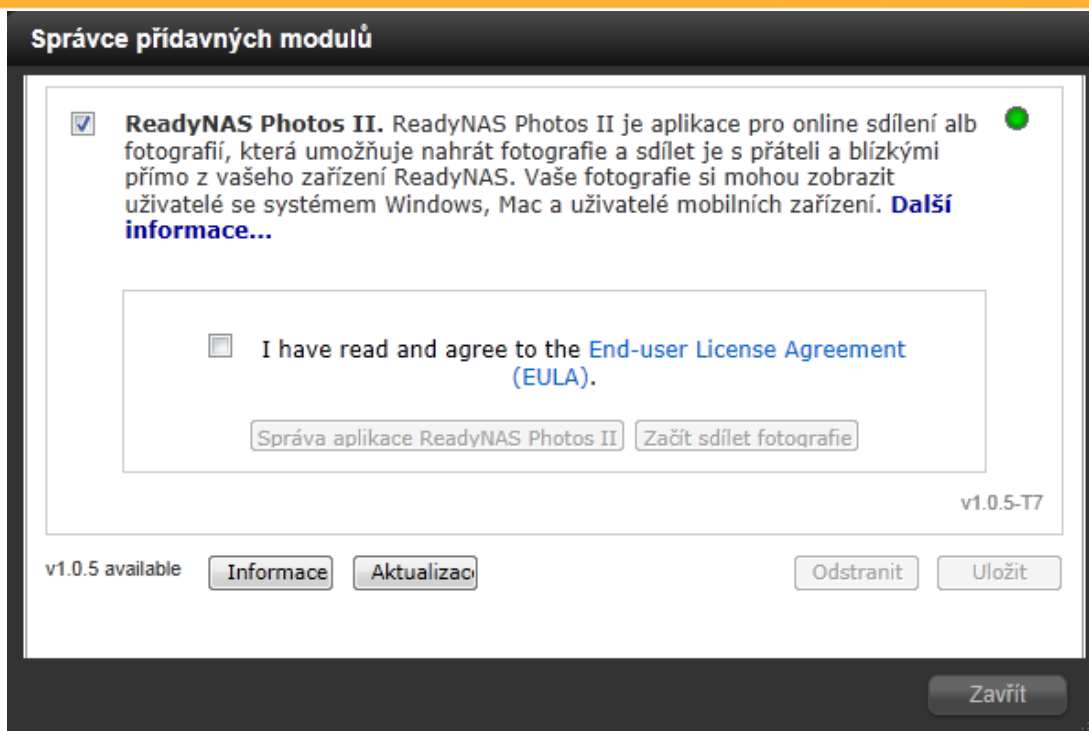
- **ReadyNAS Remote.** Umožňuje vzdáleně se připojit k jednotlivým sdílením bez složitého nastavení routeru nebo VPN. Přímo z Průzkumníku Windows nebo Finderu v systému Mac pak můžete snadno přetahovat soubory složky jako v prostředí lokální sítě.
- **ReadyNAS Photos II.** Tento přídavný modul vám dovoluje sdílet fotky přímo ze zařízení ReadyNAS. Díky ReadyNAS Photos je tak nemusíte nahrávat do webových sociálních sítí nebo specializovaných serverů sloužících ke sdílení multimédií. S ReadyNAS Photos II je možné vytvořit si vlastní server pro sdílení fotek.

Přídavné moduly, které jsou nainstalované, aktivované a fungují bez problémů, v rozhraní Dashboard snadno poznáte prostřednictvím ikony zelené LED diody. Správu nainstalovaných přídavných modulů můžete provést takto:

1. Následujte příkaz **Konfigurovat > Přídavný modul**, čímž se zobrazí přehled dostupných modulů.



2. Klepněte na tlačítko **Instalováno**, otevřete tak výpis aktuálně nainstalovaných přídavných modulů.
3. (Volitelné) Pro úpravu nainstalovaného přídavného modulu klepněte na jeho odkaz, objeví se okno dovolující základní úpravy.



4. (Volitelné) Použijte nabízené odkazy možnosti a tlačítka ke správě vybraného přídavného modulu. Jednotlivé volby se liší v závislosti na konkrétním typu.

## Nalezení a instalace přídavných modulů v rozhraní Dashboard

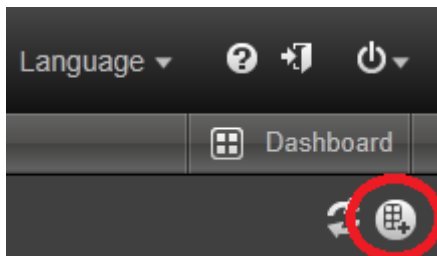
Díky rozhraní Dashboard můžete najít a nainstalovat nové přídavné moduly, přesný postup je takovýto:

1. Následujte příkaz **Konfigurovat > Přídavný modul**, čímž se zobrazí přehled dostupných přídavných modulů.
2. Klepněte na tlačítko **Získat** u modulu, který si přejete přidat.
3. Jestliže vás průvodce požádá o některé alternativní kroky, následujte je. Některé přídavné moduly mohou pro úspěšnou instalaci vyžadovat také restartování zařízení ReadyNAS. O dokončení instalace budete informováni v samostatném dialogu.
4. Stiskněte tlačítko **OK**.

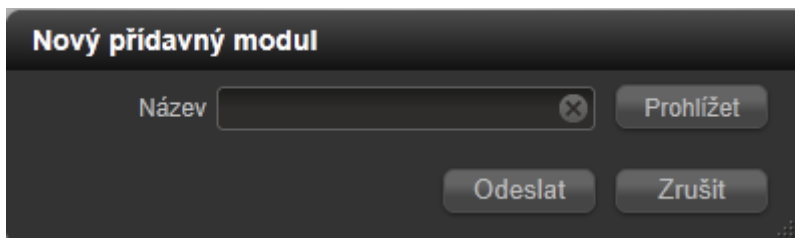
## Přidání samostatných přídavných modulů

Samostatné přídavné moduly jsou aplikace pro zařízení ReadyNAS, které se nevyskytují v seznamu dostupných modulů v rozhraní Dashboard. Samostatné doplňky můžete stáhnout přímo do svého počítače, který je ve stejné lokální síti jako zařízení ReadyNAS, a poté použít prostředí Dashboard k jejich instalaci následujícím způsobem.

1. Následujte příkaz **Konfigurovat > Přídavný modul**, čímž se zobrazí přehled dostupných přídavných modulů.



2. Stiskněte tlačítko **Přidat přídavný modul** v pravém horním rohu, otevřete tak specializovaný dialog pro přidání nového doplňku.



3. Klepněte na tlačítko **Prohlížet** a nalistujte doplněk, který si přejete přidat.
4. Stiskněte tlačítko **Odeslat**.
5. Následujte jednotlivé výzvy pro úspěšné přidání daného doplňku. Některé doplňky mohou pro úspěšnou instalaci vyžadovat restartování zařízení ReadyNAS.

## USB disky

K zařízení ReadyNAS můžete připojit USB disky a flash disky, jedinou podmínkou je použití souborového systému FAT32 nebo NTFS. Připojení USB disku probíhá následovně:

1. Zapojte USB disk do jednoho z dostupných USB rozhraní na zařízení ReadyNAS. Více informací o USB rozhraních systémech ReadyNAS Duo v2 a NV+ v2 najdete v hardwarovém manuálu.
2. (Volitelné) Pro zobrazení detailních informací o připojeném USB zařízení následujte příkaz **Konfigurace > Systém > Hardware**. Automaticky se vypíše detaily a ikona pro odpojení.
3. (Volitelné) Bezpečné odebrání připojeného USB zařízení provedte klepnutím na tlačítko pro odpojení.

## Kapitola 6: Sledování a údržba systému

V této kapitole se dozvíte, jak sledovat a provádět údržbu zařízení ReadyNAS. Přímou pomocí rozhraní Dashboard získáte přístup ke všem důležitým funkcím, budete tak detailně informováni o stavu zařízení.





### Sledování zařízení ReadyNAS

Pomocí rozhraní Dashboard máte možnost sledovat aktuální stav vašeho systému.

#### Stav systému

Domovská obrazovka rozhraní Dashboard vám poskytuje rychlý přehled aktuálního stavu zařízení ReadyNAS, všechny související podrobnosti pak najdete v sekci **Zdraví**: pro jejich zobrazení následujte odkaz **Konfigurovat > Zdraví > Informace**.

#### ▼ Informace

Disk 1		Seagate ST3750640NS 698 GB
Fan SYS		749 Otáček za minutu
Teplota		38 °C
UPS		Nepřítomno

#### Systemové protokoly

Protokoly uložené během používání zařízení ReadyNAS vám poskytují informace o různých událostech, nechybí u nich ani přesné časové razítko. Tyto protokoly slouží především k řešení různých problémů, a pokud kontaktujete technickou podporu společnosti NETGEAR, může vás technický pracovník požádat o jejich zaslání. Kromě standardních systémových protokolů zařízení ReadyNAS ukládá také záznamy o zálohování – pro více informací navštivte samostatnou sekci tohoto manuálu.

Správu systémových protokolů proveďte tímto způsobem:

1. Následujte příkaz **Konfigurovat > Zdraví > Protokoly**, čímž se otevře odpovídající obrazovka v prostředí Dashboard.

▼ Protokoly

Stáhnout protokoly

Vymazat protokoly

Wed Dec 28 09:54:49 CET 2011	●	System je spuštěn.
Tue Dec 27 20:06:54 CET 2011	●	Addon Installation succeeded
Tue Dec 27 16:09:44 CET 2011	●	System je spuštěn.
Sun Dec 18 09:35:48 CET 2011	●	System je spuštěn.
Mon Dec 5 10:45:19 CET 2011	●	System je spuštěn.
Sun Nov 20 17:32:44 CET 2011	●	System is up.
Thu Nov 17 16:10:44 CET 2011	●	Alert settings saved.
Thu Nov 17 16:10:44 CET 2011	●	Alert contact(s) saved.
Thu Nov 17 22:50:57 PST 2011	●	System is up.
Thu Nov 17 22:49:58 PST 2011	●	Successfully installed ReadyNAS

- (Volitelné) Stiskněte tlačítko **Stáhnout protokoly** pro uložení archivu ZIP se všemi aktuálními protokoly do výchozího umístění vašeho webového prohlížeče.
- (Volitelné) Klepněte na tlačítko **Vymazat protokoly** pro smazání všech záznamů v aktuálně zobrazeném výpisu. Soubory s protokoly jednotlivých událostí zůstanou nedotčené.

## Údržba

Pomocí rozhraní Dashboard můžete aktualizovat firmware zařízení ReadyNAS, upravit plány napájení a konfigurovat správu UPS.

### Firmware

Firmware představuje programové vybavení, které řídí vaše zařízení ReadyNAS a je v něm zapsán přímo do paměti, jež je určena pouze ke čtení. Společnost NETGEAR pravidelně uvolňuje nové aktualizace firmwaru, aby stávající síťová úložiště dosahovala lepšího výkonu. Jelikož je firmware uložen v paměti určené pouze ke čtení, podléhá jeho aktualizace několika speciálním krokům.

Firmware vašeho úložiště ReadyNAS se nazývá RAIDiator a výchozí verze je 5.3. Jednotlivé aktualizace jsou značené chronologicky, tj. například:

- RAIDiator 5.3.1
- RAIDiator 5.3.2

Firmware svého zařízení ReadyNAS můžete aktualizovat vzdáleně pomocí webu společnosti NETGEAR, nebo lokálně ručním nalistováním souborů s novou verzí. Aktualizace mění pouze firmware, změna se nijak nedotkne vašich dat. Společnost NETGEAR doporučuje zálohovat data, především ta kritická, ještě před zahájením aktualizace firmwaru.

### Vzdálená aktualizace firmwaru

Jestliže máte zařízení ReadyNAS připojené k internetu, představuje vzdálená aktualizace firmwaru nejsnazší cestu, jak tento proces provést. Přesný postup je takovýto:

1. Otevřete odpovídající okno příkazem **Konfigurovat > Systém > Aktualizace**.

#### Vyhledat aktualizace

Klepněte na tlačítko **Vyhledat aktualizace** a podívejte se, zda jsou pro váš systém dostupné aktualizace

Vyhledat aktualizace

#### Aktualizovat nastavení

Klepněte na tlačítko **Instalovat firmware**, podle pokynů na obrazovce vyberte umístění pro nový obraz firmwaru a spusťte proces aktualizace.

Instalovat firmware

#### Vrátit systém na výchozí tovární nastavení

Pokud chcete systém vrátit na výchozí tovární nastavení, klepněte na tlačítko **Provést výchozí nastavení** níže.

**VAROVÁNÍ:** Tato možnost vymaže VŠECHNA data a konfiguraci na tomto zařízení bez možnosti obnovení. Před zvolením této možnosti si zálohujte všechna data, která chcete uchovat.

Obnovit tovární nastavení

2. Klepněte na tlačítko **Vyhledat aktualizace**. Pokud nebude nová aktualizace dostupná, zobrazí se odpovídající informační okno. V případě, že je k dispozici nová aktualizace, budete požádáni o její instalaci.
3. V případě dostupnosti nové aktualizace ji spusťte. Objeví se nové okno, které vás upozorní na probíhající aktualizaci – po jejím dokončení budete vyzváni k restartování systému.
4. Restartujte zařízení ReadyNAS. Jestliže jste aktivovali zasílání upozornění, bude vám po dokončení aktualizace firmwaru doručena zpráva.

### Ruční aktualizace firmwaru

Jestliže vaše zařízení ReadyNAS není připojené k internetu, můžete firmwaru přesto aktualizovat díky ručnímu nalistování odpovídajícího aktualizacího souboru.

Postupujte takto:

1. Na počítači připojeném k internetu stáhněte nejnovější verzi firmwaru z adresy [www.readynas.com/downloads](http://www.readynas.com/downloads) na externí USB úložiště.
2. Připojte USB zařízení s novým firmwarem k zařízení ReadyNAS. Pro více informací o USB rozhraních vašeho zařízení ReadyNAS si přečtěte hardwarový manuál pro ReadyNAS Duo v2 a ReadyNAS NV+ v2.
3. Otevřete odpovídající okno příkazem **Konfigurovat > Systém > Aktualizace**.

**Vyhledat aktualizace**

Klepněte na tlačítko **Vyhledat aktualizace** a podívejte se, zda jsou pro váš systém dostupné aktualizace

Vyhledat aktualizace

**Vrátit systém na výchozí tovární nastavení**

Pokud chcete systém vrátit na výchozí tovární nastavení, klepněte na tlačítko **Provést výchozí nastavení** níže.

**VAROVÁNÍ:** Tato možnost vymaže VŠECHNA data a konfiguraci na tomto zařízení bez možnosti obnovení. Před zvolením této možnosti si zálohujte všechna data, která chcete uchovat.

Obnovit tovární nastavení

**Aktualizovat nastavení**

Klepněte na tlačítko **Instalovat firmware**, podle pokynů na obrazovce vyberte umístění pro nový obraz firmwaru a spusťte proces aktualizace.

Instalovat firmware

4. Klepněte na možnost **Instalovat firmware**. Automaticky se objeví dialogové okno dovolující nalistovat soubor s aktualizací firmwaru.
5. Stiskněte tlačítko **Prohlížet**, otevře se výchozí systémový dialog pro nalistování souboru s novým firmwarem.
6. Vyberte soubor, který obsahuje aktualizovaný firmware, a stiskněte tlačítko **Otevřít** (ve většině systémů). Název vybraného souboru se nyní ve většině operačních systémů zobrazí v původním dialogu pro jeho výběr.
7. Stiskněte tlačítko **Odeslat**. Soubor s novým firmwarem se nahraje do zařízení ReadyNAS, okno s přehledem detailů o novém firmwaru bude po pár okamžicích aktualizováno.
8. Stiskněte tlačítko **Instalovat**, budete vyzváni k restartování zařízení ReadyNAS pro dokončení instalace nového firmwaru.
9. Restartujte zařízení ReadyNAS. Pokud jste aktivovali e-mailová upozornění, automaticky obdržíte zprávu o dokončení aktualizace firmwaru.

## Automatické zapnutí a vypnutí

Zařízení ReadyNAS můžete nastavit tak, aby se automaticky zapínalo a vypínalo podle předem definovaného časového plánu. Vždy však pamatujte na to, že automatické vypnutí přeruší veškeré přenosy dat i aktuálně probíhající zálohy. Nastavení automatického zapnutí a vypnutí provedte takto:

1. Následujte příkaz **Konfigurovat > Systém > Napájení**, čímž se otevře odpovídající obrazovka rozhraní Dashboard.



2. Aktivujte zaškrťovací pole **Povolit časovač vypnutí** a klepněte na přilehlou možnost pro zobrazení detailních voleb.

3. Pomocí vyhrazeného pole přepněte mezi režimy **Zapnuto**, **Volný den** a **Noční vypnutí**.
4. Stiskněte tlačítko **Použít**. Provedené změny se uloží, obrazovka bude automaticky aktualizována podle nových voleb.

## UPS

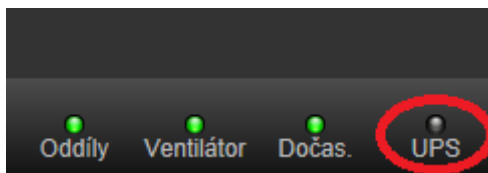
Pokud si přejete ochránit data před ztrátou vinou přerušení dodávky elektrického proudu, můžete zařízení ReadyNAS připojit k záložnímu zdroji UPS (Uninterruptible Power Supply). V případě, že máte aktivovaná e-mailová upozornění, bude vám automaticky zaslána zpráva v případě, že se stav UPS změní. Pokud tak například vinou přerušení dodávky elektrického proudu dojde k přechodu do režimu napájení z baterie, případně stav baterie klesne pod kritickou úroveň, budete včas varováni. Při poklesu stavu baterie se zařízení ReadyNAS automaticky vypne.

Zařízení ReadyNAS k záložnímu zdroji UPS připojte následovně:

1. Napájecím kabelem propojte systém ReadyNAS a UPS.
2. Monitorovací USB kabel zařízení UPS připojte do volného USB portu zařízení ReadyNAS.

Prostředí Dashboard rozpozná kompatibilní jednotku UPS a zobrazí přidružené informace ve spodní části konfiguračního okna.

Seznam kompatibilních jednotek UPS najdete v přehledu kompatibilního hardwaru na adrese [www.readynas.com/?page\\_id=92](http://www.readynas.com/?page_id=92).



3. (Volitelné) Přesuňte ukazatel myši nad ikonu signalizující stav UPS zařízení pro zobrazení detailních informací.

## Kapitola 7: Zálohování a obnovení

Pokud máte uložena velice důležitá data, měli byste je spolehlivě zálohovat. Příčinou jejich ztráty se může stát hned několik nečekaných událostí, například živelné pohromy (jako je požár či povodeň), krádež, nechtěné vymazání nebo chyba pevného disku. Pravidelným zálohováním dat budete mít v případě popsanych nečekaných událostí k dispozici jejich původní kopii.

Firmy navíc často potřebují kvůli splnění legislativních požadavků archivovat dřívější soubory, a to i v případě nutnosti přechodu na novější IT technologie. Jak domácí, tak firemní uživatelé by měli zálohovat důležitá data pro případ, že dojde k jejich zničení během živelné katastrofy nebo ztrátě vinou fyzické ztráty daného úložného média.

Díky této kapitole zvládnete základní schémata zálohování, naučíte se, jak zálohovat data uložená v zařízení ReadyNAS a kterými způsoby je obnovit. Nechybí ani přehled možností zálohování souborů z dalších připojených zařízení nebo naplánování automatických zálohovacích úloh.

### Základní principy zálohování

*Záloha* je kopie vašich dat, kterou využijete při smazání nebo poškození původních souborů. Postup kopírování původních dat do záložního umístění se nazývá *zálohování*.

Proces kopírování souborů ze záložního do původního umístění se nazývá *obnovení dat*.

*Plná záloha* označuje kopírování dat uložených v primárním zdrojovém úložišti. Prvotní záloha zdrojových dat vždy probíhá podle úplné zálohy, časové náročnost zavít na jejich objemu.

*Inkrementální záloha* kopíruje pouze ta data, která se od posledního zálohování změnila, ve finále je tedy časově méně náročná než plná záloha.

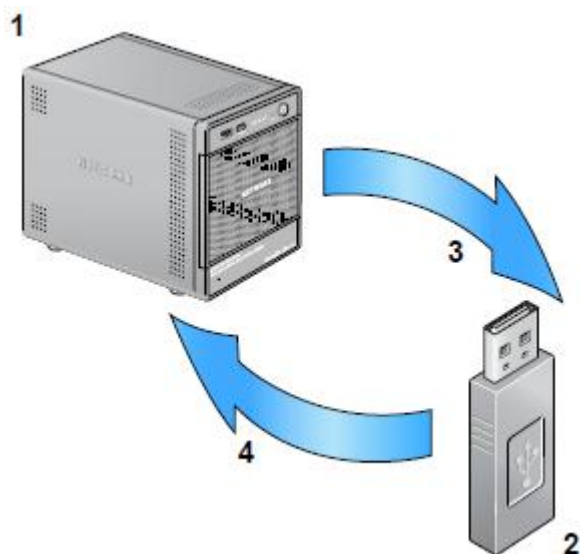


**Poznámka:** Využití systému RAID na dostupných discích není náhradou zálohovacího procesu. Konfigurace RAID pouze chrání data před jejich ztrátou v případě, že některý z aktuálně používaných disků selže.

*Zdroj zálohování* je umístěním, ze kterého jsou zálohovaná data kopírována. *Cílem zálohování* se označuje umístění, v němž jsou výsledné záložní soubory uloženy. Pokud potřebujete obnovit data, stává se během tohoto procesu cílové umístění zálohy zdrojem pro kopírování souborů.

Zařízení ReadyNAS nabízí správu zálohování obnovení dat mnoha zařízení připojených do vaší sítě. Pokud jsou tedy data uložena například v zařízení ReadyNAS, můžete je zálohovat do jiných umístění, třeba připojeného USB úložiště.

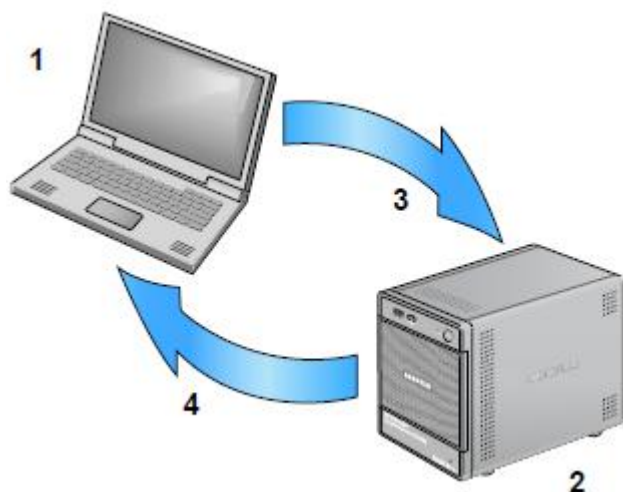
Následující ilustrace ukazuje princip kopírování dat ze zařízení ReadyNAS do dalšího umístění a v případě, že obnovujete data z cíle zálohování do původního umístění.



1. Systém ReadyNAS funguje jako zdroj zálohování dat a cíl pro jejich obnovení.
2. USB zařízení slouží jako cíl zálohování a zdroj pro obnovení dat.
3. Zálohovací proces.
4. Proces obnovení dat.

Systém ReadyNAS můžete použít pro uložení zálohovaných dat z jiných zařízení, například z přenosného počítače.

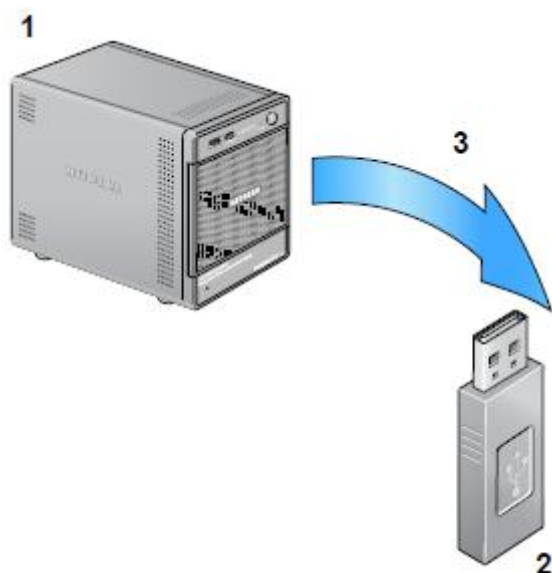
Následující obrázek ukazuje funkce jednotlivých součástí při zálohování dat z externího zařízení (například přenosného počítače) do zařízení ReadyNAS. Stejně tak zachycuje funkce zařízení při obnovení dat:



1. Přenosný počítač sloužící jako zdroj zálohování a cíl obnovení dat.
2. Zařízení ReadyNAS sloužící jako cíl zálohování a zdroj pro obnovu dat.
3. Proces zálohování dat.
4. Proces obnovení dat.

### Zálohování dat uložených v zařízení ReadyNAS

Rozhraní Dashboard můžete využít k vytvoření plánů zálohování dat uložených ve vašem zařízení ReadyNAS do připojeného síťového zařízení. Následující obrázek zachycuje zálohovací proces popsaný v této části textu:



1. Zařízení ReadyNAS slouží jako zdroj pro zálohování souborů.
2. USB zařízení zprostředkovává cíl zálohování.
3. Zálohovací proces.

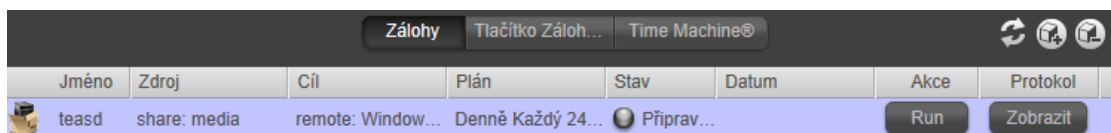
Ve výchozím nastavení jsou všechny zálohovací úlohy naplánovány ke každodennímu automatickému spuštění. Detailní konfiguraci můžete upravit po vytvoření nové zálohovací úlohy.

Před nastavením automatického spuštění zálohovací úlohy byste ji měli ručně spustit, a tím se ujistit, že přístup ke zdroji i cíli zálohování není ničím omezen, stejně tak že zálohovací úloha může být zpracována v četnosti podle stanovaného plánu. Dané volby jsou dostupné po vytvoření každé zálohovací úlohy.

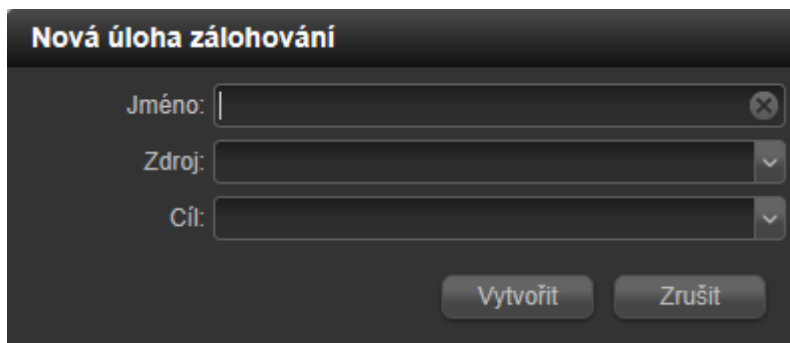
Plány zálohování a obnovení prostřednictvím aplikace Time Machine vyžadují odlišné postupy, více informací najdete v samostatné sekci tohoto manuálu.

V případě zálohování dat uložených ve vašem zařízení ReadyNAS si počínejte takto:

1. Následujte příkaz **Konfigurovat > Záloha** pro zobrazení odpovídající obrazovky v rozhraní Dashboard.



2. Stiskněte tlačítko **Přidat zálohu**, objeví se samostatný dialog s podrobnou konfigurací.



3. Do pole **Název** vložte pojmenování nové zálohovací úlohy. Maximální délka je omezena 255 znaky.
4. Prostřednictvím roletové nabídky **Zdroj** vyberte zdroj zálohování v zařízení ReadyNAS. Jednotlivé položky se mohou lišit podle vaší aktuální konfigurace ReadyNAS.
5. Pomocí roletové nabídky **Cíl** zvolte cíl zálohování, který není součástí zařízení ReadyNAS. Vyberte tedy připojené USB nebo vzdálené síťové zařízení. Úloha je poté přidána do levého seznamu připravených zálohovacích plánů.
6. Pokud jste zvolili vzdálené síťové zařízení, vyplňte podrobnosti pomocí přidružených polí.

V případě potřeby zadejte název umístění, cestu k požadované složce a přihlašovací údaje, jež jsou vyžadovány pro korektní připojení.

Pokud jste zvolili cíl zálohy, který vyžaduje cestu, odděluje jednotlivé složky pomocí lomítka (/), například tedy takto:

/<název sdílení>/<název složky>

V určení cesty nepoužívejte znak zpětného lomítka (\).

Jestliže jste vybrali USB zařízení připojené k systému ReadyNAS, můžete ponechat pole s přesnou cestou prázdné, čímž se data zkopírují do kořenového adresáře. Samozřejmě je také naopak možné vložit přesnou cestu, kam se data během zálohování mají kopírovat.

7. (Volitelné) Zkontrolujte dostupnost cílového umístění zálohy stisknutím tlačítka **Test připojení**. V levém panelu se změní symbol LED ikony dané úlohy z šedé na červenou podle výsledku – červená signalizuje chybu, naopak zelená úspěšné připojení.
8. (Volitelné) V sekci **Plánování zálohy** upravte detaily nově přidaného plánu zálohování.

Jestliže deaktivujete zaškrtačkové pole **Zapnuto**, úloha nebude spuštěna automaticky, a tak ji musíte odstartovat ručně.

V případě, že aktivujete pole **Zapnuto**, zvolte plán automatického spouštění pomocí přílehlé roletové nabídky.

9. (Volitelné) V sekci **Možnosti zálohování** nastavte detaily zálohovacího plánu.
  - a. Prostřednictvím roletové nabídky **Naplánovat plnou zálohu** vyberte, jak často má být provedena úplná záloha vašich dat.
  - b. Z roletové nabídky **Po dokončení odeslat** zvolte, jaký typ zprávy má být zaslán po dokončení zálohovací úlohy.

Můžete si vybrat z několika různých možností, jmenovitě odeslání reportu obsahujícího chyby během obnovení, kompletních logů (jež mohou být výrazně velké), případně stavy a protokoly.

Zprávy obsahující detailní protokoly o zálohování jsou omezeny délkou přibližně 10 000 řádků.

- c. (Volitelné) Aktivujte pole **Odstranit obsah v cílovém umístění** pro vymazání všech cílových umístění před zahájením zálohování. Společnost NETGEAR doporučuje tuto možnost nepoužívat. Nejbezpečnější cestu představuje vyzkoušení na testovacím sdílení, abyste si byli jisti správnou funkčností.



**Upozornění:** Při použití této volby se ujistěte, že máte správně zvolený zdroj a cíl zálohování. Pokud je zaměňte, můžete si nevratně smazat všechna zdrojová data. Společnost NETGEAR doporučuje ponechat tuto možnost vypnutou výjimkou případů, kdy na cílovém úložišti dochází volné místo.

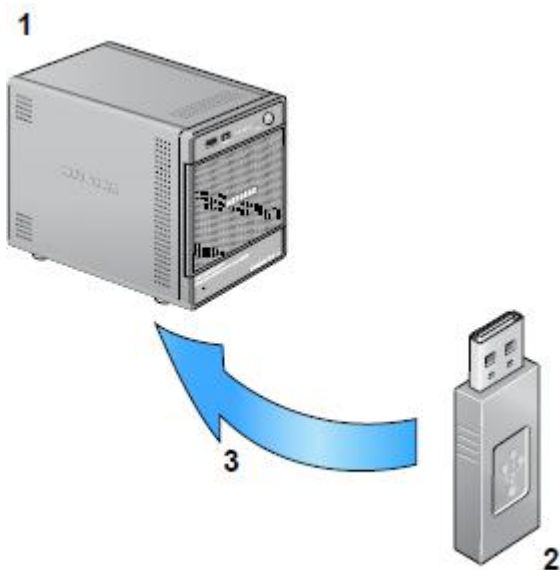
- d. (Volitelné) Aktivujte zaškrťovací pole **Po dokončení zálohování změnit vlastníka souborů v cílovém umístění na vlastníka příslušného sdílení.**

Zařízení ReadyNAS se pokouší zachovat původní vlastnictví souborů ve všech možných případech. Můžete však automaticky změnit vlastnictví tak, aby odpovídalo aktuální konfiguraci sdílení. Ve výsledku tedy bude moci kdokoliv s přístupem ke sdílení využívat také zálohované soubory.

10. Stiskněte tlačítko **Použít**, změny se uloží a upravený plán bude zobrazen v levém panelu. Pokud jste deaktivovali pole automatické zálohy, musíte plán spustit ručně. V případě, že je pole pro automatické spouštění zálohovacího plánu zapnuté, bude kopírování zahájeno podle daného nastavení.

## Obnovení dat do zařízení ReadyNAS

Pomocí rozhraní Dashboard můžete vytvářet úlohy sloužící k obnovení dat do zařízení ReadyNAS, která jste dříve zálohovali na externí síťové úložiště. Před obnovou dat musí nejprve proběhnout jejich korektní záloha, odpovídající postupy jsou detailně popsány v samostatné sekci tohoto manuálu. Následující obrázek ukazuje proces obnovení dat popsany v této části:



1. Zařízení ReadyNAS sloužící jako cíl obnovení dat.

2. USB disk fungující jako zdroj obnovovaných dat.
3. Proces obnovení dat.



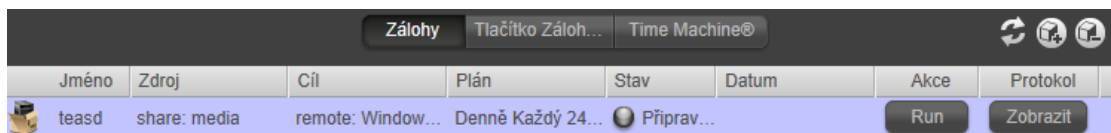
**Upozornění:** Ačkoliv se jedná o proces obnovení dat, zařízení ReadyNAS jej zpracovává jako zálohovací úlohu. V rozhraní Dashboard tedy použijete obrazovku sloužící pro zálohování a zaměňte zdroj s cílem, který jste použili při zálohování.

Ve výchozím nastavení jsou všechny zálohovací úlohy naplánovány ke každodennímu automatickému spuštění. Detailní konfiguraci můžete upravit po vytvoření nové zálohovací úlohy.

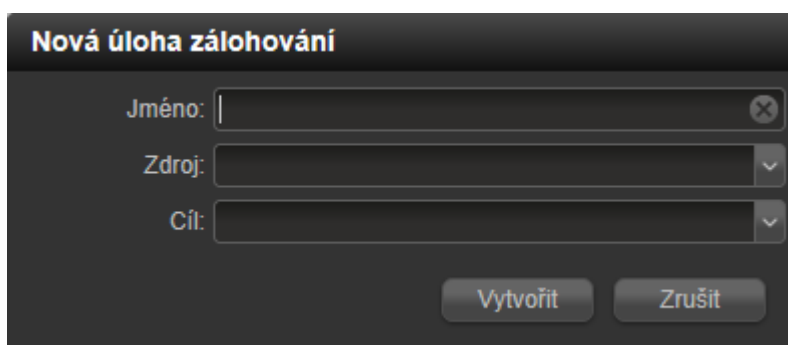
Ve výchozím nastavení jsou všechny zálohovací úlohy naplánované ke každodennímu spuštění. Tuto konfiguraci můžete změnit pomocí po vytvoření každého plánu. Zálohování a obnovení dat prostřednictvím aplikace Time Machine se v jednotlivých nastaveních odlišuje, detailní informace naleznete v samostatné sekci tohoto manuálu.

Obnovení dat ze zálohy do zařízení ReadyNAS proveďte takto:

1. Následujte příkaz **Konfigurovat > Záloha** pro zobrazení odpovídající obrazovky v rozhraní Dashboard.

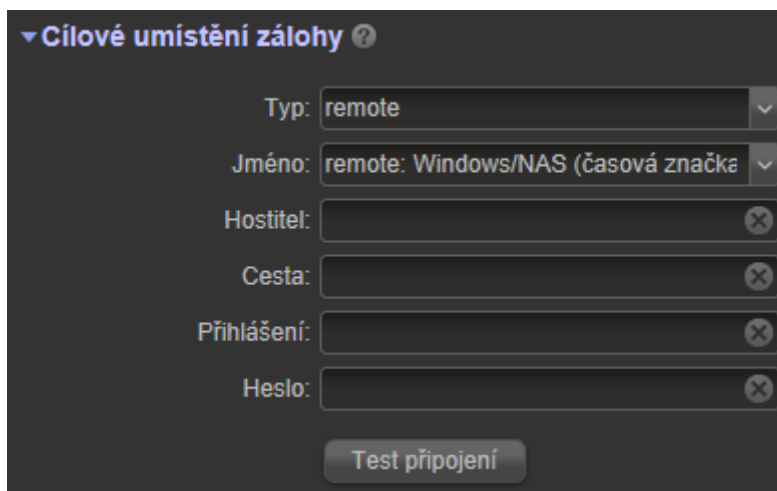


2. Stiskněte tlačítko **Přidat zálohu**, objeví se samostatný dialog s podrobnou konfigurací.



3. Do pole **Název** vložte pojmenování nové zálohovací úlohy. Maximální délka je omezena 255 znaky.
4. Prostřednictvím roletové nabídky **Zdroj** vyberte zdroj zálohování, který se nenachází v zařízení ReadyNAS. Jednotlivé položky se mohou lišit podle vaší aktuální konfigurace ReadyNAS.

5. Pomocí roletové nabídky **Cíl** zvolte cíl zálohování ve vašem zařízení ReadyNAS. V závislosti na aktuální konfiguraci systému se dostupné volby mohou lišit.
6. Stiskněte tlačítko **Vytvořit**, nová úloha se přidá do seznamu v levé části obrazovky.
7. Jestliže jste zvolili vzdálený zdroj pro obnovení zálohovaných dat, vyplňte odpovídající pole v části **Cílové umístění zálohy**.



▼ Cílové umístění zálohy ?

Typ: remote

Jméno: remote: Windows/NAS (časová značka)

Hostitel: [X]

Cesta: [X]

Přihlášení: [X]

Heslo: [X]

Test připojení

V případě potřeby zadejte název umístění, cestu k požadované složce a přihlašovací údaje, jež jsou vyžadovány pro korektní připojení.

Pokud jste zvolili cíl zálohy, který vyžaduje cestu, odděluje jednotlivé složky pomocí lomítka (/), například tedy takto:

/<název sdílení>/<název složky>

V určení cesty nepoužívejte znak zpětného lomítka (\).

8. (Volitelné) Zkontrolujte dostupnost cílového umístění zálohy stisknutím tlačítka **Test připojení**. V levém panelu se změní symbol LED ikony dané úlohy z šedé na červenou podle výsledku – červená signalizuje chybu, naopak zelená úspěšné připojení.
9. V sekci **Plánování zálohy** deaktivujte zaškrťovací pole **Zapnuto**, úloha tak nebude spuštěna automaticky.



**Upozornění:** Abyste zachovali integritu dat uložených v primárním zařízení, nikdy nenastavujte plán obnovení souborů ze zálohy na automatické spuštění.

10. (Volitelné) V sekci **Možnosti zálohování** nastavte detaily zálohovacího plánu.

- a. Prostřednictvím roletové nabídky **Naplánovat plnou zálohu** vyberte možnost **Pokaždé**.
- b. Z roletové nabídky **Po dokončení odeslat** zvolte, jaký typ zprávy má být zaslán po obnovení dat ze zálohy.

Můžete si vybrat z několika různých možností, jmenovitě odeslání reportu obsahujícího chyby během obnovení, kompletních logů (jež mohou být výrazně velké), případně stavy a protokoly.

Zprávy obsahující detailní protokoly o zálohování jsou omezeny délkou přibližně 10 000 řádků.

- c. Ujistěte se, že je pole **Odstranit obsah v cílovém umístění** vypnuté. Pokud byste ji aktivovali, dojde ke smazání obsahu cílového umístění před obnovením dat za zálohy.



**Upozornění:** Při použití této volby se ujistěte, že máte správně zvolený zdroj a cíl zálohování. Pokud je zaměníte, můžete si nevratně smazat všechna zdrojová data. Společnost NETGEAR doporučuje ponechat tuto možnost vypnutou s výjimkou případů, kdy na cílovém úložišti dochází volné místo.

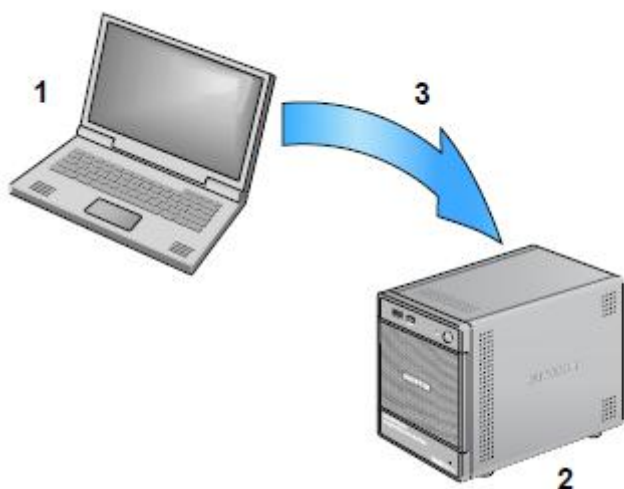
- d. (Volitelné) Aktivujte zaškrťovací pole **Po dokončení zálohování změnit vlastníka souborů v cílovém umístění na vlastníka příslušného sdílení**.

Zařízení ReadyNAS se pokouší zachovat původní vlastnictví souborů ve všech možných případech. Můžete však automaticky změnit vlastnictví tak, aby odpovídalo aktuální konfiguraci sdílení. Ve výsledku tedy bude moci kdokoliv s přístupem ke sdílení využívat také zálohované soubory.

11. Stiskněte tlačítko **Použít**, změny se uloží a upravený plán bude zobrazen v levém panelu. Vzhledem k tomu, že jste deaktivovali pole automatické zálohy, musíte plán spustit ručně.
12. V levém panelu vyberte požadovaný plán obnovení dat ze zálohy a stiskněte tlačítko **Run**, automaticky dojde k obnovení souborů ze zálohy.

## Zálohování dat uložených na připojeném síťovém zařízení

Díky rozhraní Dashboard můžete vytvořit plány zálohování dat, která jsou uložena na zařízeních připojených k síti a s cílem zálohy určeným přímo v zařízení ReadyNAS. Následující obrázek zachycuje postup zálohování popsany v této části textu:



1. Přenosné zařízení sloužící jako zdroj zálohování.
2. Systém ReadyNAS sloužící jako cíl zálohování.
3. Zálohovací proces.

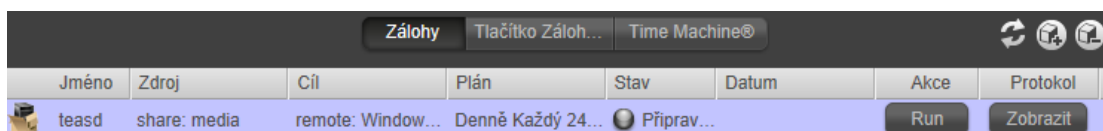
Ve výchozím nastavení jsou všechny zálohovací úlohy naplánovány ke každodennímu automatickému spuštění. Detailní konfiguraci můžete upravit po vytvoření nové zálohovací úlohy.

Před nastavením automatického spuštění zálohovací úlohy byste ji měli ručně spustit, a tím se ujistit, že přístup ke zdroji i cíli zálohování není ničím omezen, stejně tak že zálohovací úloha může být zpracována v četnosti podle stanovaného plánu. Dané volby jsou dostupné po vytvoření každé zálohovací úlohy.

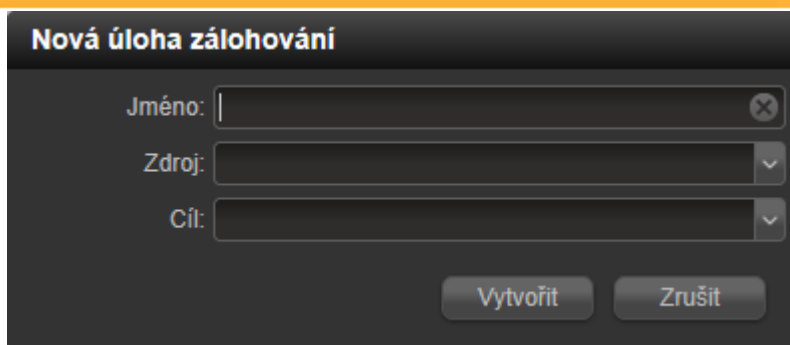
Plány zálohování a obnovení prostřednictvím aplikace Time Machine vyžadují odlišné postupy, více informací najdete v samostatné sekci tohoto manuálu.

V případě zálohování dat uložených v libovolném síťovém zařízení si počínejte takto:

1. Následujte příkaz **Konfigurovat > Záloha** pro zobrazení odpovídající obrazovky v rozhraní Dashboard.



2. Stiskněte tlačítko **Přidat zálohu**, objeví se samostatný dialog s podrobnou konfigurací.



3. Do pole **Název** vložte pojmenování nové zálohovací úlohy. Maximální délka je omezena 255 znaky.
4. Prostřednictvím roletové nabídky **Zdroj** vyberte zdroj zálohování mimo zařízení ReadyNAS. Jednotlivé položky se mohou lišit podle vaší aktuální konfigurace ReadyNAS.
5. Pomocí roletové nabídky **Cíl** zvolte cíl zálohování v zařízení ReadyNAS. V závislosti na aktuální konfiguraci se mohou jednotlivé možnosti lišit.
6. Stiskněte tlačítko **Vytvořit**, úloha bude přidána do levého seznamu připravených zálohovacích plánů.

Pokud jste zvolili vzdálené síťové zařízení, vyplňte podrobnosti pomocí přidružených polí.

V případě potřeby zadejte název umístění, cestu k požadované složce a přihlašovací údaje, jež jsou vyžadovány pro korektní připojení.

Pokud jste zvolili cíl zálohy, který vyžaduje cestu, odděľujte jednotlivé složky pomocí lomítka (/), například tedy takto:

/<název sdílení>/<název složky>

V určení cesty nepoužívejte znak zpětného lomítka (\).

Jestliže jste vybrali USB zařízení připojené k systému ReadyNAS, můžete ponechat pole s přesnou cestou prázdné, čímž se data zkopírují do kořenového adresáře. Samozřejmě je také naopak možné vložit přesnou cestu, kam se data během zálohování mají kopírovat.

7. (Volitelné) Zkontrolujte dostupnost cílového umístění zálohy stisknutím tlačítka **Test připojení**. V levém panelu se změní symbol LED ikony dané úlohy z šedé na červenou podle výsledku – červená signalizuje chybu, naopak zelená úspěšné připojení.
8. (Volitelné) V sekci **Plánování zálohy** upravte detaily nově přidaného plánu zálohování.

Jestliže deaktivujete zaškrťovací pole **Zapnuto**, úloha nebude spuštěna automaticky, a tak ji musíte odstartovat ručně.

V případě, že aktivujete pole **Zapnuto**, zvolte plán automatického spouštění pomocí přilehlé roletové nabídky.

9. (Volitelné) V sekci **Možnosti zálohování** nastavte detaily zálohovacího plánu.

1. Prostřednictvím roletové nabídky **Naplánovat plnou zálohu** vyberte, jak často má být provedena úplná záloha vašich dat.
2. Z roletové nabídky **Po dokončení odeslat** zvolte, jaký typ zprávy má být zaslán po dokončení zálohovací úlohy.

Můžete si vybrat z několika různých možností, jmenovitě odeslání reportu obsahujícího chyby během obnovení, kompletních logů (jež mohou být výrazně velké), případně stavy a protokoly.

Zprávy obsahující detailní protokoly o zálohování jsou omezeny délkou přibližně 10 000 řádků.

3. (Volitelné) Aktivujte pole **Odstranit obsah v cílovém umístění** pro vymazání všech cílových umístění před zahájením zálohování. Společnost NETGEAR doporučuje tuto možnost nepoužívat. Nejbezpečnější cestu představuje vyzkoušení na testovacím sdílení, abyste si byli jisti správnou funkcí.



**Upozornění:** Při použití této volby se ujistěte, že máte správně zvolený zdroj a cíl zálohování. Pokud je zaměňte, můžete si nevratně smazat všechna zdrojová data. Společnost NETGEAR doporučuje ponechat tuto možnost vypnutou výjimkou případů, kdy na cílovém úložišti dochází volné místo.

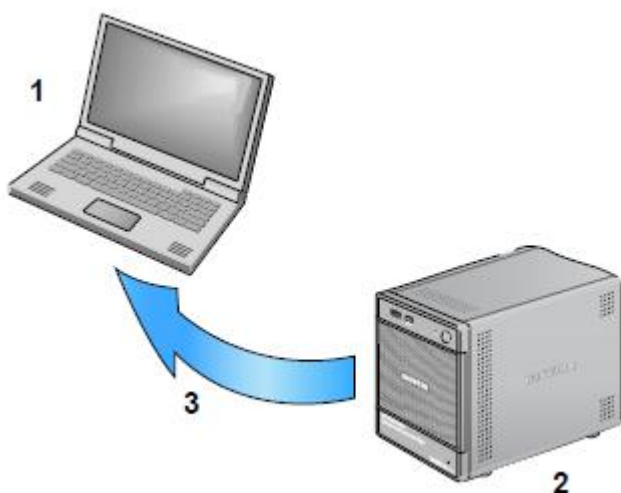
4. (Volitelné) Aktivujte zaškrťovací pole **Po dokončení zálohování změnit vlastníka souborů v cílovém umístění na vlastníka příslušného sdílení**.

Zařízení ReadyNAS se pokouší zachovat původní vlastnictví souborů ve všech možných případech. Můžete však automaticky změnit vlastnictví tak, aby odpovídalo aktuální konfiguraci sdílení. Ve výsledku tedy bude moci kdokoliv s přístupem ke sdílení využívat také zálohované soubory.

10. Stiskněte tlačítko **Použít**, změny se uloží a upravený plán bude zobrazen v levém panelu. Pokud jste deaktivovali pole automatické zálohy, musíte plán spustit ručně. V případě, že je pole pro automatické spouštění zálohovacího plánu zapnuté, bude kopírování zahájeno podle daného nastavení.

## Obnovení dat do připojeného síťového zařízení

Pomocí rozhraní Dashboard můžete vytvářet úlohy sloužící k obnovení dat do připojeného síťového zařízení ze systému ReadyNAS. Před obnovou dat musí nejprve proběhnout jejich korektní záloha, odpovídající postupy jsou detailně popsány v samostatné sekci tohoto manuálu. Následující obrázek ukazuje proces obnovení dat popsany v této části:



1. Přenosné zařízení sloužící jako cíl obnovení dat.
2. Zařízení ReadyNAS fungující jako zdroj obnovovaných dat.
3. Proces obnovení dat.

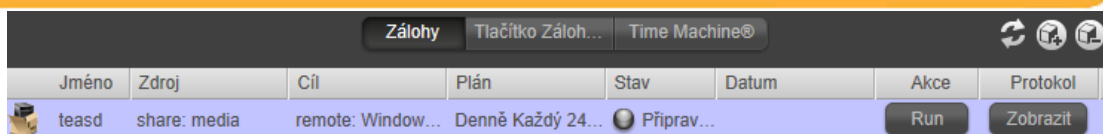


**Upozornění:** Ačkoliv se jedná o proces obnovení dat, zařízení ReadyNAS jej zpracovává jako zálohovací úlohu. V rozhraní Dashboard tedy použijete obrazovku sloužící pro zálohování a zaměníte zdroj s cílem, který jste použili při zálohování.

Ve výchozím nastavení jsou všechny zálohovací úlohy naplánované ke každodennímu spuštění. Tuto konfiguraci můžete změnit pomocí po vytvoření každého plánu. Zálohování a obnovení dat prostřednictvím aplikace Time Machine se v jednotlivých nastaveních odlišuje, detailní informace naleznete v samostatné sekci tohoto manuálu.

Obnovení dat ze zálohy do připojeného síťového zařízení provedte takto:

1. Následujte příkaz **Konfigurovat > Záloha** pro zobrazení odpovídající obrazovky v rozhraní Dashboard.



2. Stiskněte tlačítko **Přidat zálohu**, objeví se samostatný dialog s podrobnou konfigurací.

3. Do pole **Název** vložte pojmenování nové zálohovací úlohy. Maximální délka je omezena 255 znaky.
4. Prostřednictvím roletové nabídky **Zdroj** vyberte zdroj zálohování, který se nachází v zařízení ReadyNAS. Jednotlivé položky se mohou lišit podle vaší aktuální konfigurace ReadyNAS.
5. Pomocí roletové nabídky **Cíl** zvolte cíl zálohování mimo vaše zařízení ReadyNAS. Vyberte připojené USB nebo vzdálené zařízení.
6. Stiskněte tlačítko **Vytvořit**, nová úloha se přidá do seznamu v levé části obrazovky.
7. Jestliže jste zvolili vzdálený zdroj pro obnovení zálohovaných dat, vyplňte odpovídající pole v části **Cílové umístění zálohy**.

V případě potřeby zadejte název umístění, cestu k požadované složce a přihlašovací údaje, jež jsou vyžadovány pro korektní připojení.

Pokud jste zvolili cíl zálohy, který vyžaduje cestu, oddělujte jednotlivé složky pomocí lomítka (/), například tedy takto:

/<název sdílení>/<název složky>

V určení cesty nepoužívejte znak zpětného lomítka (\).

8. (Volitelné) Zkontrolujte dostupnost cílového umístění zálohy stisknutím tlačítka **Test připojení**. V levém panelu se změní symbol LED ikony dané úlohy z šedé na červenou podle výsledku – červená signalizuje chybu, naopak zelená úspěšné připojení.
9. V sekci **Plánování zálohy** deaktivujte zaškrťovací pole **Zapnuto**, úloha tak nebude spuštěna automaticky.



**Upozornění:** Abyste zachovali integritu dat uložených v primárním zařízení, nikdy nenastavujte plán obnovení souborů ze zálohy na automatické spuštění.

10. (Volitelné) V sekci **Možnosti zálohování** nastavte detaily zálohovacího plánu.
  - a. Prostřednictvím roletové nabídky **Naplánovat plnou zálohu** vyberte možnost **Pokaždé**.
  - b. Z roletové nabídky **Po dokončení odeslat** zvolte, jaký typ zprávy má být zaslán po obnovení dat ze zálohy.

Můžete si vybrat z několika různých možností, jmenovitě odeslání reportu obsahujícího chyby během obnovení, kompletních logů (jež mohou být výrazně velké), případně stavy a protokoly.

Zprávy obsahující detailní protokoly o zálohování jsou omezeny délkou přibližně 10 000 řádků.

- c. Ujistěte se, že je pole **Odstranit obsah v cílovém umístění** vypnuté. Pokud byste ji aktivovali, dojde ke smazání obsahu cílového umístění před obnovením dat za zálohy.



**Upozornění:** Při použití této volby se ujistěte, že máte správně zvolený zdroj a cíl zálohování. Pokud je zaměníte, můžete si nevratně smazat všechna zdrojová data. Společnost NETGEAR doporučuje ponechat tuto možnost vypnutou s výjimkou případů, kdy na cílovém úložišti dochází volné místo.

- d. (Volitelné) Aktivujte zaškrťovací pole **Po dokončení zálohování změnit vlastníka souborů v cílovém umístění na vlastníka příslušného sdílení**.

Zařízení ReadyNAS se pokouší zachovat původní vlastnictví souborů ve všech možných případech. Můžete však automaticky změnit vlastnictví tak, aby odpovídalo aktuální konfiguraci sdílení. Ve výsledku tedy bude moci kdokoli s přístupem ke sdílení využívat také zálohované soubory.

11. Stiskněte tlačítko **Použit**, změny se uloží a upravený plán bude zobrazen v levém panelu. Vzhledem k tomu, že jste deaktivovali pole automatické zálohy, musíte plán spustit ručně.
12. V levém panelu vyberte požadovaný plán obnovení dat ze zálohy a stiskněte tlačítko **Run**, automaticky dojde k obnovení souborů ze zálohy.

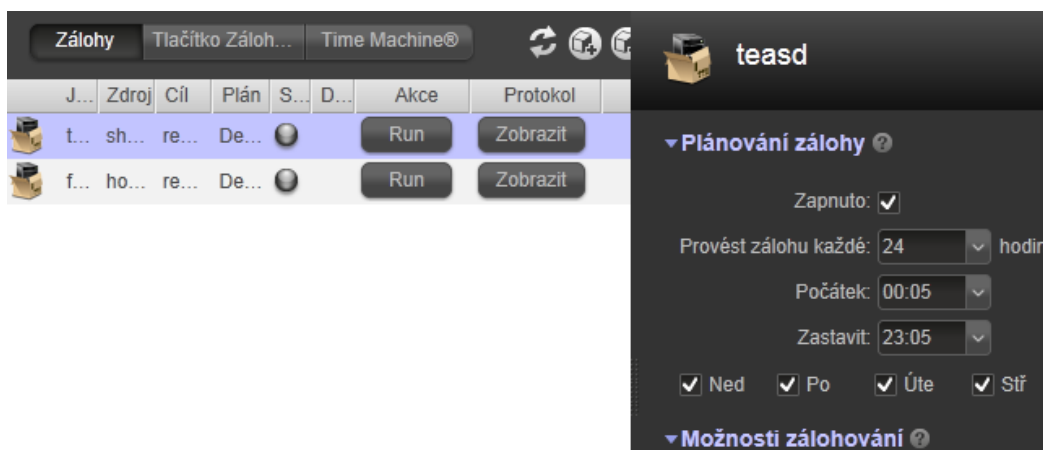
## Správa plánů zálohování

Přímo v rozhraní Dashboard máte možnost spravovat vytvořené plány zálohování, procházet záznamy o provedených zálohách a nastavit vlastnosti tlačítka pro zálohování, které najdete na zařízení ReadyNAS.

### Úprava plánu zálohování

Pomocí prostředí Dashboard můžete upravit existující plán zálohování následujícím postupem:

1. V hlavní nabídce následujte příkaz **Konfigurovat > Zálohy**, otevře se okno sloužící ke správě záloh.

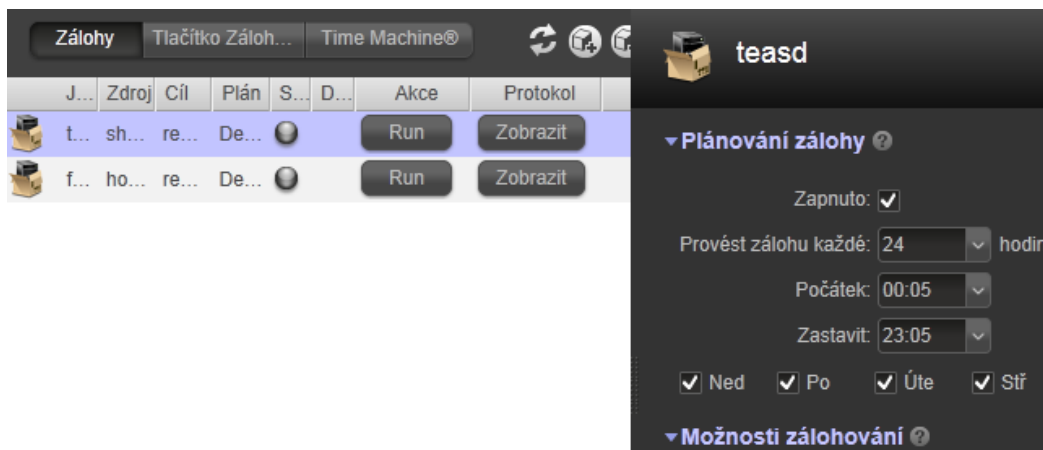


2. V levém panelu vyberte plán zálohování, jehož vlastnosti si přejete upravit, vpravo se zobrazí přidružené detaily.
3. Pomocí zaškrťovacích polí, roletových nabídek a dalších možností v pravé části okna změňte plán podle svých požadavků.
4. Přejděte do spodní části pravého panelu a uložte provedené změny stisknutím tlačítka **Použit**.

## Odstranění plánu zálohování

Přímo v prostředí Dashboard můžete smazat existující plán zálohování následujícím postupem:

1. V hlavní nabídce následujte příkaz **Konfigurovat > Záloha**, otevře se okno sloužící ke správě záloh.

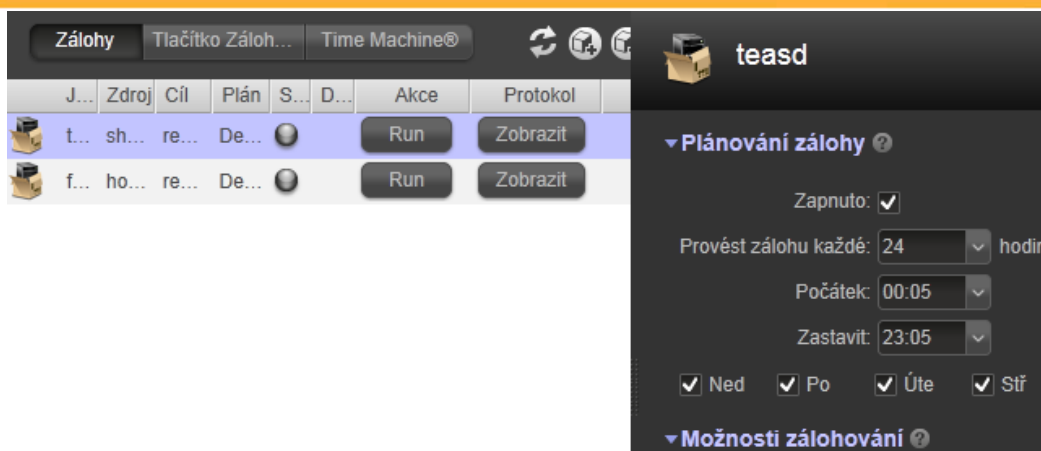


2. V levém panelu vyberte plán zálohování, který si přejete smazat.
3. Klepněte na ikonu **Odstranit zálohu**, zobrazí se dialog žádající potvrzení této akce.
4. Stiskněte tlačítko **Ano**, plán zálohování bude poté smazán.

## Ruční spuštění plánu zálohování

Pokud jste u některého plánu zálohování nevyužili možnosti automatického spuštění podle časového harmonogramu, můžete jej kdykoliv spustit ručně. Stejného postupu využijte také v případě, že je plán sice připraven pro automatické spuštění, nicméně potřebujete jej nechat okamžitě jednorázově proběhnout:

1. V hlavní nabídce následujte příkaz **Konfigurovat > Záloha**, otevře se okno sloužící ke správě záloh.

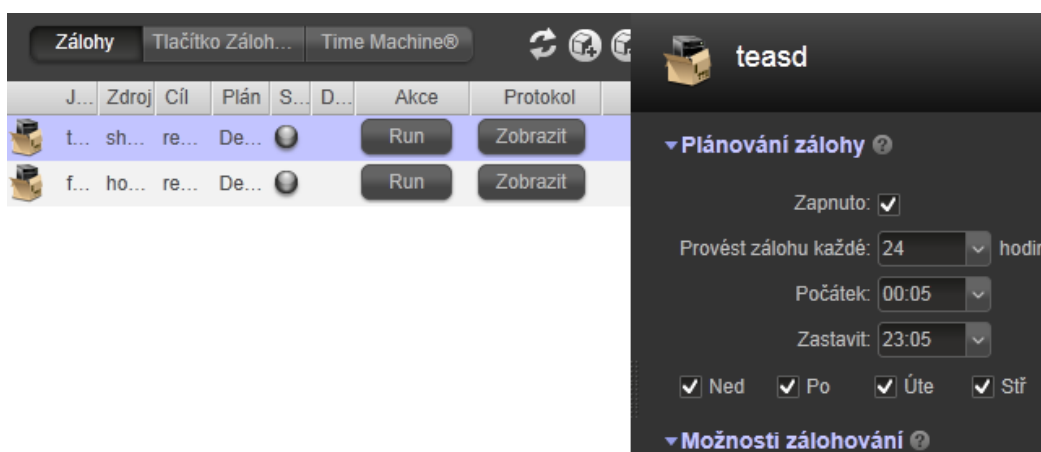


2. Stiskněte tlačítko **Run** ve sloupci požadovaného plánu napájení, ten se poté okamžitě spustí.

## Zobrazení protokolu zálohování

Pomocí rozhraní Dashboard si můžete přečíst výsledky již dokončených zálohovacích plánů, případně právě probíhajících. Kromě těchto protokolů nabízí zařízení ReadyNAS také informace o systémových událostech, jimž se věnuje samostatná část dřívějšího textu. Zálohovací protokoly zobrazíte takto:

1. V hlavní nabídce následujte příkaz **Konfigurovat > Záloha** pro zobrazení nastavení zálohování.



2. Ve sloupci odpovídajícím požadovanému plánu zálohování klepněte na tlačítko **Zobrazit**, čímž otevřete okno s detailním výpisem.
3. Pro smazání logu klepněte na tlačítko **Vymazat**, resp. zavřete zobrazený výpis stisknutím tlačítka **Zavřít**.

## Nastavení tlačítka pro zálohování

V rozhraní Dashboard máte možnost upravit chování tlačítka pro zálohování, jež najdete na zařízení ReadyNAS, jmenovitě lze vybrat konkrétní plán, který jste dříve vytvořili. Po stisknutí tlačítka pro zálohování jsou jednotlivé plány spouštěny ve vámi zvoleném pořadí. Tlačítko pro zálohování nastavte takto:

1. Následujte příkaz **Konfigurovat > Záloha > Tlačítko zálohování**.
2. Zobrazí se specializovaná obrazovka **Tlačítko zálohování**.

▼ Pořadí zálohování



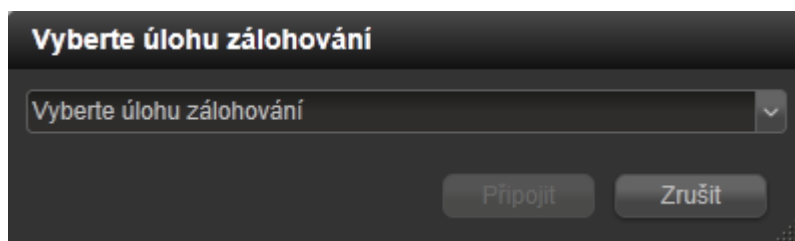
Tlačítko Zálohování na předním panelu lze naprogramovat pro spuštění jedné či více úloh zadaných v záložce Zálohování. Když pak tlačítko Zálohování stisknete, dojde ke spuštění nastavených úloh v pořadí, které určíte zde. Jestliže žádnou úlohu nenastavíte, stisknutím tlačítka zálohujete obsah záložního sdílení na úložné zařízení připojené k portu USB na čelním panelu. Před stisknutím tohoto tlačítka Připojte pevný disk USB přímo do předního USB portu.

Pořadí	Jméno	Zdroj	Cíl	Plán
Žádné zálohy				

Žádné zálohy

Připojit

3. (Volitelné) Pro přidání nového plánu zálohování si počínejte následovně:
  - a. Klepněte na tlačítko **Připojit** a pokračujte takto:  
Zobrazí se dialogové okno **Vyberte úlohu zálohování**.



- b. Vyberte plán zálohování z roletové nabídky a stiskněte tlačítko **Připojit**. Obrazovka s nastavením tlačítka pro zálohování se obnoví a vypíše se nový plán.

▼ Pořadí zálohování



Tlačítko Zálohování na předním panelu lze naprogramovat pro spuštění jedné či více úloh zadaných v záložce Zálohování. Když pak tlačítko Zálohování stisknete, dojde ke spuštění nastavených úloh v pořadí, které určíte zde. Jestliže žádnou úlohu nenastavíte, stisknutím tlačítka zálohujete obsah záložního sdílení na úložné zařízení připojené k portu USB na čelním panelu. Před stisknutím tohoto tlačítka Připojte pevný disk USB přímo do předního USB portu.

Pořadí	Jméno	Zdroj	Cíl	Plán
1	fsad	home: pepik	remote: Windo...	Denně Každý 24 h...

Připojit

(Volitelné) Pokud chcete odebrat plán zálohování ze sekvence zálohovacího tlačítka, postupujte takto:

- a. Klepněte na ikonu pro smazání plánu a v nově otevřeném okně potvrďte svou volbu.
- b. Stiskněte tlačítko **Ano**, plán zálohování se z aktuálního pořadí odstraní.

## Zálohování pomocí Time Machine

---

Patříte-li mezi uživatele platformy Mac OS X, můžete zařízení ReadyNAS využít jako cíl zálohování v programu Time Machine. Po zapnutí volby Time Machine použijte možnost **Změnit disk** z nabídky aplikace Time Machine a zvolte ReadyNAS. Pro ověření přístupu vložte uživatelské jméno a heslo nastavení v zařízení ReadyNAS. Pro více informací o podpoře aplikace Time Machine v zařízení ReadyNAS si prostudujte článek Easy Time Machine Setup with the ReadyNAS na webové adrese <http://readynas.com/TimeMachine>.