

# NETGEAR®

Connect with Innovation™

# ReadyNAS NV+

## Návod pro rychlou instalaci

---



Česká verze, červenec 2008

---

## 1 Rozbalte krabici a zkontrolujte obsah

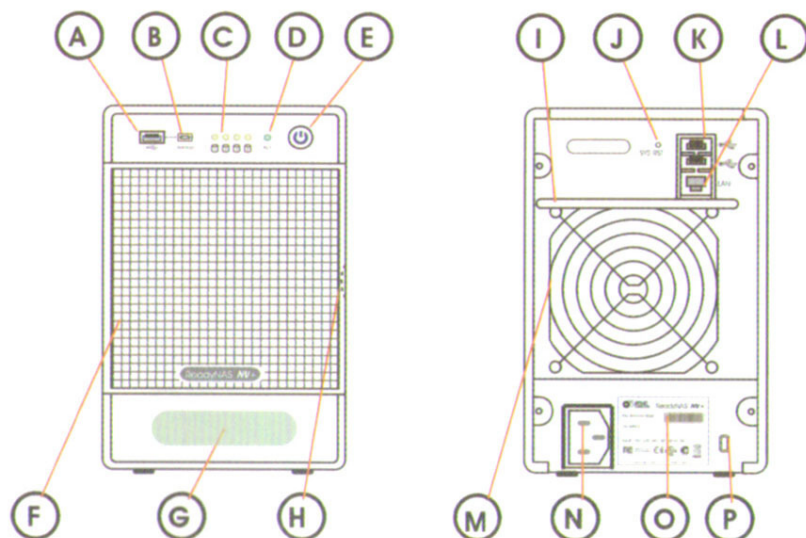
Prodejní balení zařízení NETGEAR ReadyNAS NV+ by mělo obsahovat tyto části:

- ❖ ReadyNAS NV+
- ❖ 4× zásuvná police pro pevný disk
- ❖ Příručka Getting Started
- ❖ Záruční list
- ❖ Napájecí kabel
- ❖ Ethernetový kabel
- ❖ Instalační CD ReadyNAS
- ❖ 16× šroub pro uchycení pevného disku do zásuvné police



Pokud jste si zakoupili přístroj ve verzi bez pevných disků, prosím, pečlivě si před instalací vlastních disků prostudujte návod – viz bod 3. Instalace pevných disků.

## 2 Popis přístroje NETGEAR ReadyNAS NV+

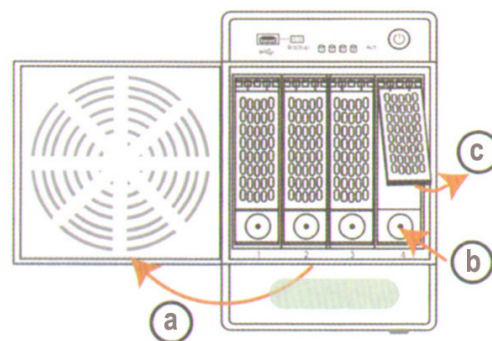


- A** USB port
- B** Programovatelné tlačítko Backup (pro zálohování dat)
- C** LED diody jednotlivých pevných disků. Svítí zeleně v případě, že jsou jednotlivé disky připojeny a funkční
- D** LED dioda signalizující probíhající činnost. Blikání signalizuje přístupy k některému z pevných disků
- E** Tlačítko pro zapnutí/vypnutí přístroje obsahující modrou LED diodu. Pro zapnutí přístroje stačí jeho krátký stisk, pro vypnutí přístroje je třeba podržet tlačítko zhruba pět sekund, nebo dokud nezačnou blikat všechny LED diody pevných disků
- F** Krycí dvířka zásuvných polic s pevnými disky
- G** Panel s LCD displejem
- H** Místo, odkud lze otevřít krycí dvířka zásuvných polic s pevnými disky
- I** Rukojeť pro snadné přenášení přístroje
- J** Tlačítko pro reset přístroje
- K** 2× USB port
- L** Ethernetový port
- M** Větrák
- N** Napájecí konektor (100~240 V, 50/60 Hz)
- O** Štítek (obsahuje i sériové číslo a MAC adresu)
- P** Otvor bezpečnostního zámku Kensington

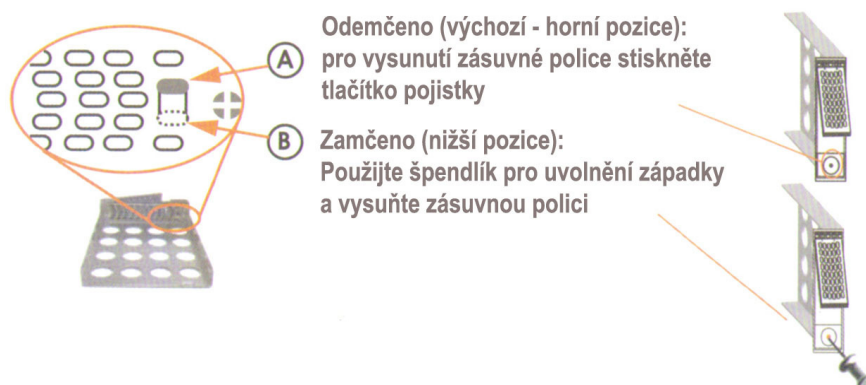
## ③ Instalace pevných disků (pouze pro NETGEAR ReadyNAS NV+ bez dodaných pevných disků)

### 1. Vyjměte zásuvnou polici pro pevný disk:

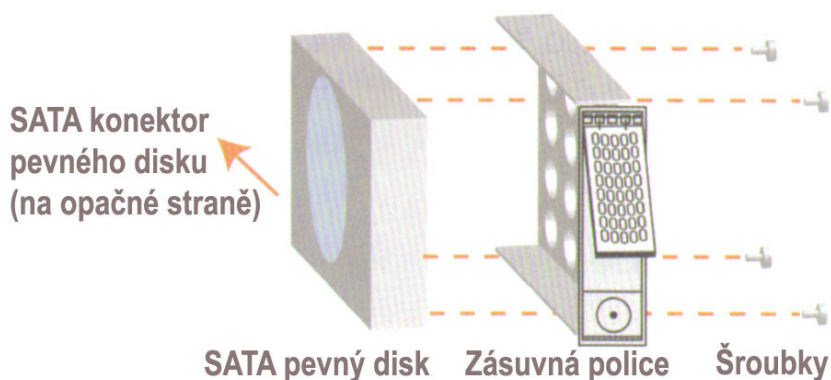
- Otevřete krycí dvířka zásuvných polic pro pevné disky.
- Stiskněte tlačítko pro uvolnění pojistky vybrané zásuvné police pro pevný disk.
- Vytáhněte vybranou zásuvnou polici pro pevný disk z přístroje.



### 2. Nastavte bezpečnostní zámek na zásuvné polici před upevněním pevného disku:

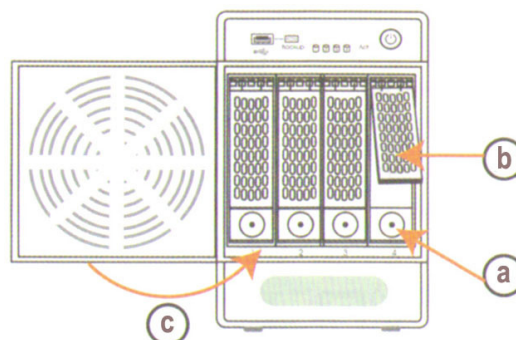


### 3. Upevněte pevný disk k zásuvné polici pomocí čtyř šroubků:



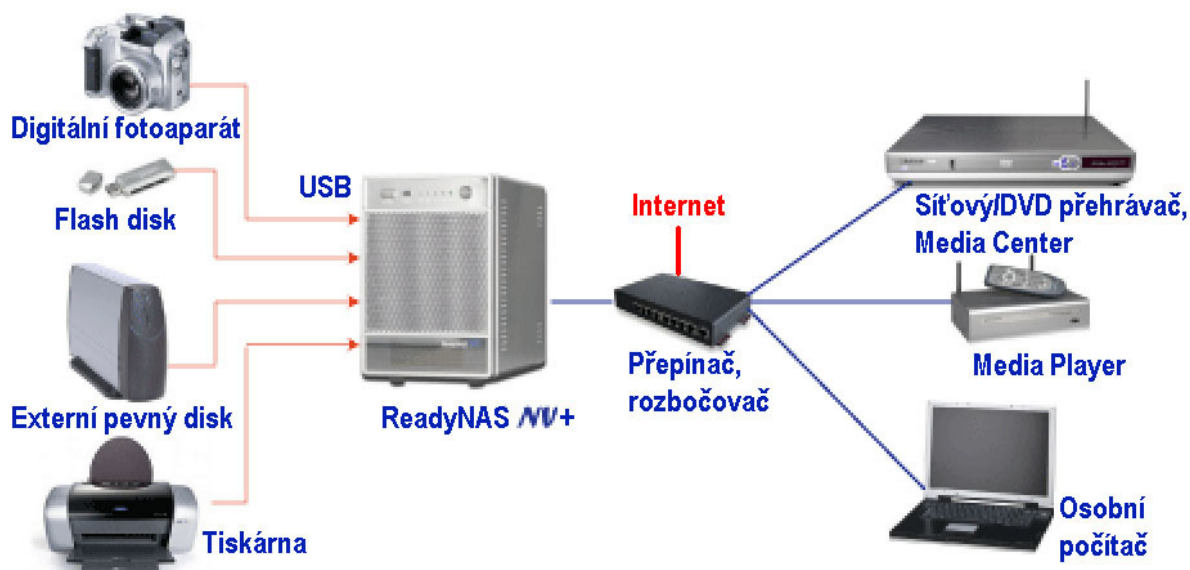
### 4. Vložte zásuvnou polici s upevněným pevným diskem na začátek příslušné dráhy v přístroji:

- Zasuňte celou zásuvnou polici s pevným diskem do nitra přístroje tlačáním na pojistku.
- Zaklapněte pojistku směrem k povrchu zásuvné police s pevným diskem.
- Zavřete krycí dvířka zásuvných polic s pevnými disky.



## 4 Připojení přístroje NETGEAR ReadyNAS NV+ k síti

Připojte NETGEAR ReadyNAS NV+ k síti či dalším přístrojům:



Zařízení NETGEAR ReadyNAS NV+ můžete rovněž připojit přímo k osobnímu počítači (není nutný křížený kabel).

## 5 Instalace utility RAIDar

1. Instalační CD disk obsahuje následující doplňky:

- ❖ RAIDar pro operační systémy Windows, Mac a Linux
- ❖ Elektronická verze příručky pro rychlou instalaci
- ❖ Elektronická verze uživatelského manuálu
- ❖ Licenční ujednání pro koncového zákazníka
- ❖ Zálohovací program EMC Retrospect



2. Nainstalujte z příloženého CD disku program RAIDar v příslušné variantě pro váš operační systém.

3. Spustěte program RAIDar (další podrobnosti k programu najdete v příručce pro rychlou instalaci).

4. Zapněte NETGEAR ReadyNAS NV+ stiskem tlačítka pro zapnutí/vypnutí přístroje.



## ⑥ Nastavení pevných disků (pouze pro verzi NETGEAR ReadyNAS NV+ bez dodaných pevných disků)

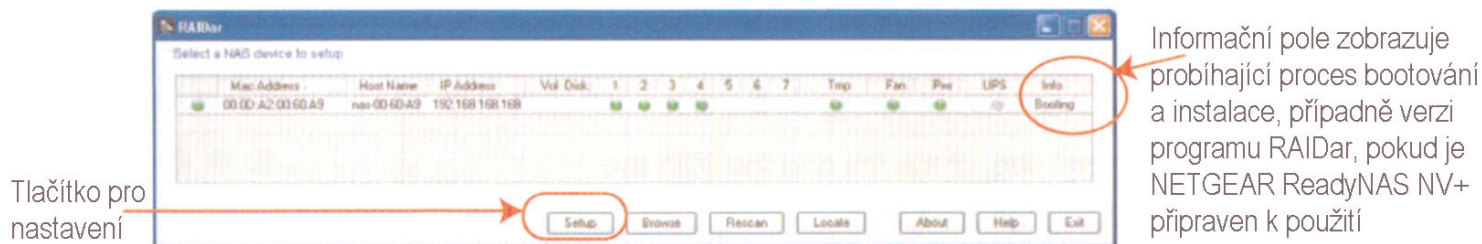
1. Pokud jste si zakoupili NETGEAR ReadyNAS NV+ ve verzi bez dodaných pevných disků, po montáži vašich pevných disků do zásuvných polic, jejich připojení k přístroji a nastavení jejich RAID konfigurace (viz bod ① RAID konfigurace), je třeba vyčkat, dokud nebude dokončena automatická instalace pevných disků a jejich plnohodnotné zapojení do systému. Tento proces může trvat až dvě hodiny, v závislosti na kapacitě vložených pevných disků.
2. Přibližně další 2 – 10 hodin bude probíhat automatický proces RAID synchronizace. Teprve po dokončení tohoto procesu bude systém plně funkční. Během doby, během níž probíhá proces synchronizace, bude připojení k NETGEAR ReadyNAS NV+ pomalejší, než za běžných podmínek. Informační pole v programu RAIDar bude během synchronizace ukazovat právě probíhající proces nebo informovat o problému, který nastal. Následující tabulka ukazuje možné varianty, které mohou při synchronizačním procesu nastat a jež spolehlivě identifikujete podle blikání systémových LED diod během synchronizace pevných disků.

| Čas / informace    | 🕒 | 🔌                 | 📶 | 🔄                      | Act | 🔌               | Popis  | Informace na LED displeji               | Informace v RAIDaru              |
|--------------------|---|-------------------|---|------------------------|-----|-----------------|--|---|----------------------------------|
| 2 minuty           | ○ | ○                 | ○ | ○                      | 🌟   | 🌟               |  | OS Booting.                             |                                  |
| 10 minut           | ○ | ○                 | ○ | ○                      | 🌟   | 🌟               | Probíhá RAID konfigurace nebo analýza v programu RAIDar  | Awaiting RAIDar                         | Click Setup                      |
| Přibližně 2 hodiny | ○ | ○                 | ○ | ○                      | 🌟   | 🌟               | Probíhá synchronizace pevných disků<br>Během této doby není možné se k ReadyNAS připojit   | Installing<br>Creating Volume / Booting | Installing<br>Creating / Booting |
| Přibližně 10 hodin | 🟡 | 🟡                 | 🟡 | 🟡                      | 🌟   | 🟡               | Probíhá RAID synchronizace, v této době se nelze k ReadyNAS připojit   | 'IP Address', 'Host Name'               | 'Firmware Version'               |
|                    | 🟡 | 🟡                 | 🟡 | 🟡                      | ○   | 🟡               | Pohotovostní režim, ReadyNAS je plně funkční a připravený k provozu  | 'IP Address', 'Host Name'               | 'Firmware Version'               |
| Chyba *            | 🌟 | 🌟                 | 🌟 | 🌟                      | ○   | 🌟               | Nebyl nalezen žádný/konkrétní pevný disk, LED diody všech/konkrétních pevných disků blikají jednou za delší časový interval            | Error. No disk detected.                | 'Firmware Version'               |
| Chyba *            | 🟡 | 🟡                 | 🟡 | 🟡                      | ○   | 🟡               | Byl identifikován vadný pevný disk, LED dioda bliká jednou za sekundu, vadný disk se nachází v pozici, u jejíhož čísla LED dioda bliká | 'IP Address', 'Host Name'               | 'Firmware Version'               |
| Vysvětlivky        | ○ | LED dioda nesvítí | 🌟 | LED dioda bliká pomalu | 🟡   | LED dioda svítí | 🌟  | LED dioda bliká rychle                  |                                  |

\* Instalace je přerušena nebo nalezena chyba

## ⑦ Systémové nastavení NETGEAR ReadyNAS NV+

1. Po zapnutí přístroje se objeví zařízení NETGEAR ReadyNAS NV+ na seznamu připojených jednotek v programu RAIDar. Jakmile bude aktivní tlačítko Setup, klepněte na něj levým tlačítkem myši, čímž zahájíte proces automatického průvodce instalací. Použijte uživatelské jméno **admin** a heslo **netgear1** (pro starší firmware **infrant1**) k přihlášení se do systému.



2. Po dokončení automatického průvodce instalací je NETGEAR ReadyNAS NV+ připraven k plnohodnotnému použití (více informací najdete v příručce pro rychlou instalaci a uživatelském manuálu).

## ① RAID konfigurace (volitelná)

1. NETGEAR ReadyNAS NV+ nabízí tři možné konfigurace:

- ❖ Systém bez pevných disků s podporou X-RAID (možno rozšířit pevnými disky s libovolnou kapacitou)
- ❖ Systém s předinstalovanými pevnými disky v pozici X-RAID (možnost náhrady jinými pevnými disky libovolné kapacity)
- ❖ Systém s předinstalovanými pevnými disky v pozici RAID 0/1/5 (flexibilní diskový svazek)

Pomocí dále popsaného postupu můžete přepínat mezi provozními módy X-RAID a RAID 0/1/5 pouze tehdy, pokud si přejete změnit základní konfiguraci. Přepínání módů není nutné po každém zapnutí přístroje, systém automaticky zůstává v naposledy zvoleném provozním módu.

| Počet instalovaných pevných disků | RAID 0 | RAID 1 | RAID 5 | X-RAID |
|-----------------------------------|--------|--------|--------|--------|
| 1                                 |        |        |        |        |
| 2                                 |        |        |        |        |
| 3                                 |        |        |        |        |
| 4                                 |        |        |        |        |

Vysvětlivky:

- Ochrana proti ztrátě dat při selhání jednoho pevného disku
- X-RAID = automatický RAID management pro zvýšení objemu dat
- Úložná kapacita
- Základní RAID nastavení

2. Nastavit RAID mód lze prostřednictvím obnovení továrního nastavení. Než se rozhodnete obnovit tovární nastavení, ujistěte se, že je NETGEAR ReadyNAS NV+ připojen k síti a máte spuštěný program RAIDar.



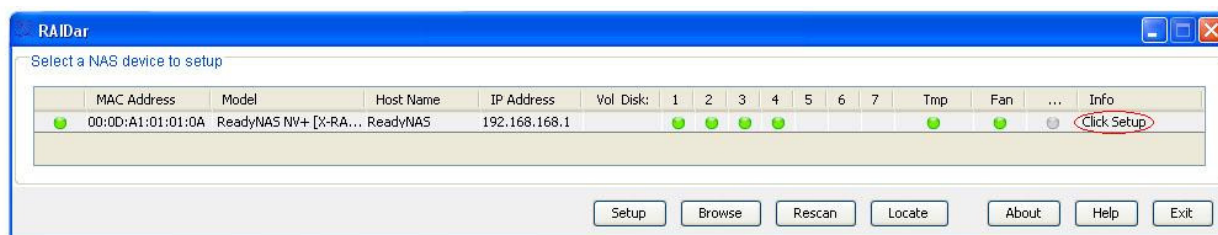
Obnovením továrního nastavení přístroje dojde ke smazání veškerých dat na vložených pevných discích.

3. Obnovení továrního nastavení krok za krokem:

|  |     |
|--|-----|
| ① Ujistěte se, že je zařízení vypnuté  | OFF |
| ② Pomocí např. kancelářské spony stiskněte tlačítko "System Reset"                       |     |
| ③ Držte toto tlačítko stisknuté po dobu 30 sekund a během této doby zapněte zařízení     | ON  |
| ④ Pro potvrzení se rozsvítí 4 LED diody na 2 sekundy a zároveň 5. LED dioda na 30 sekund |     |
| ⑤ Jakmile bude 5. LED dioda svítit 30 sekund, uvolněte stisk tlačítka "System Reset"     |     |

4. Výběr RAID úrovně a módu v programu RAIDar

a) Po úspěšném obnovení továrního nastavení dojde k aktivaci tlačítka „Click Setup“ v informačním poli programu RAIDar.



b) Po klepnutí levným tlačítkem myši na tlačítko „Click Setup“ se objeví nové okno s nabídkou možností pro nastavení RAID módu (XRAID, Flex-RAID).

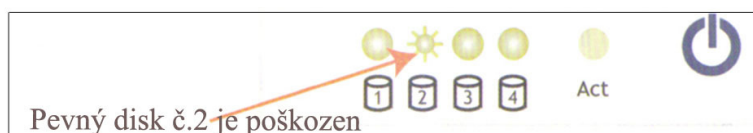
c) Vyberte si příslušný RAID mód a klepněte levným tlačítkem myši na volbu „Create Volume now“ pro zahájení procesu tvorby diskových oddílů ve zvoleném RAID módu.



Pokud nezvolíte žádný RAID mód do 10 minut po objevení okna s nabídkou možností pro nastavení RAID módu, systém automaticky vytvoří konfiguraci RAID s 5 GB prostoru pro diagnostické snímky.

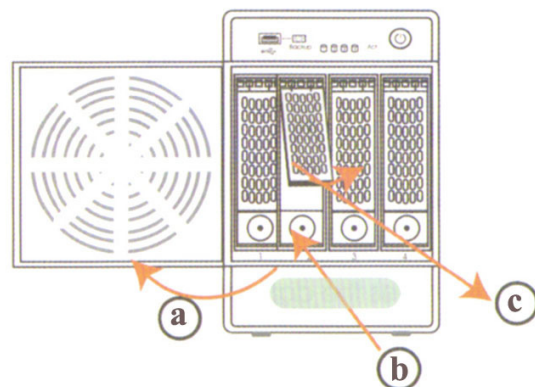
## ② Výměna poškozeného pevného disku

1. Stavová LED dioda odpovídající umístění vadného pevného disku pomalu bliká:

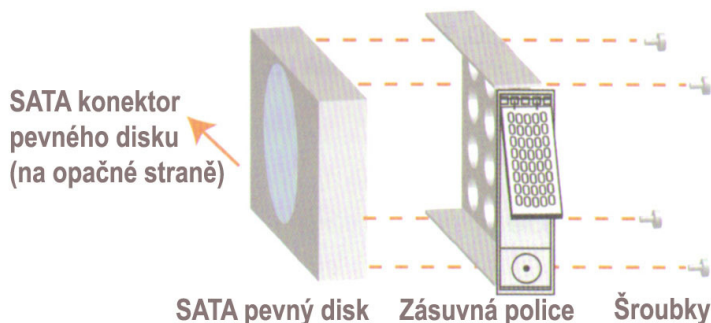


2. Vyjměte vadný pevný disk z přístroje. NETGEAR ReadyNAS NV+ podporuje Hot-Swap výměnu, vyjmutí pevných disků je tedy možné „za běhu“, tedy bez nutnosti vypínání celého přístroje:

- a) Otevřete krycí dvířka zásuvných polic pro pevné disky.
- b) Stiskněte tlačítko pro uvolnění pojistky vybrané zásuvné police pro pevný disk.
- c) Vytáhněte vybranou zásuvnou polici pro pevný disk z přístroje.



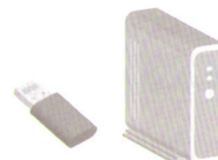
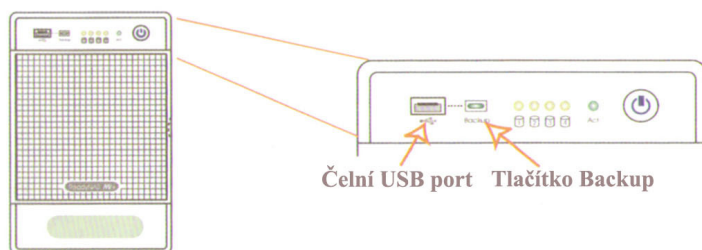
3. Vyměňte vadný pevný disk za nový, ten znovu přimontujte k zásuvné polici a zasuňte zpět do přístroje:



4. Přístroj zahájí automatickou RAID synchronizaci a upozorní uživatele mailem, jakmile bude tento proces úspěšně dokončen.

## ③ Tlačítko Backup a čelní USB port

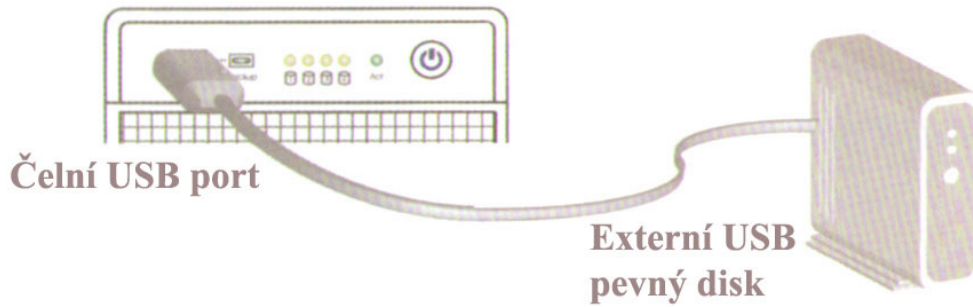
1. Tlačítko Backup je umístěno vedle čelního USB portu:



2. V továrním nastavení je tlačítku Backup přidružena funkce pro automatické zálohování dat. Po jeho stisku dojde ke zkopírování všech dat z přístroje, který je připojen k čelnímu USB portu (typicky externí pevný disk nebo flash disk).



Před stisknutím tlačítka Backup prosím připojte k čelnímu USB portu externí datové úložiště.



3. Tlačítku Backup můžete snadno přiřadit jednu či více zálohovacích úloh prostřednictvím nabídky FrontView Backup.