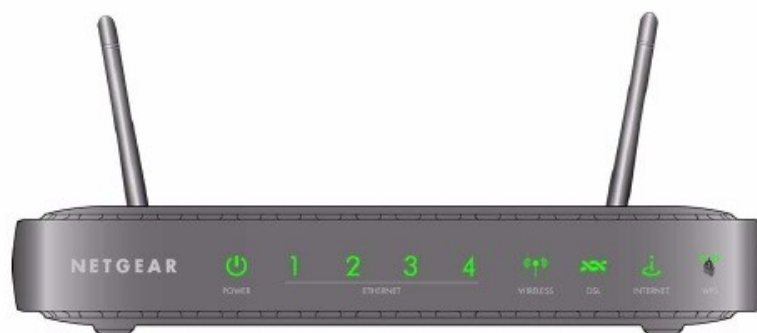


**Bezdrátový směrovač  
s ADSL2+ modemem  
NETGEAR DGN2000B**

**Uživatelská příručka**



Česká verze, leden 2010

(c) 2010 NETGEAR, Inc Všechna práva vyhrazena.

## **Ochranné známky**

---

NETGEAR a logo NETGEAR jsou registrované ochranné známky společnosti NETGEAR, Inc ve Spojených státech amerických a dalších zemích. Microsoft, Windows, Vista a Windows NT jsou registrované ochranné známky společnosti Microsoft Corporation. Ostatní názvy a loga mohou být ochrannými známkami příslušných vlastníků.

## **Registrace produktu a zákaznická podpora**

---

Registrujte váš směrovač na adrese [www.netgear.com/support](http://www.netgear.com/support) (pouze anglicky). Registrací získáte přístup k databázi znalostí, tipů a triků pro váš přístroj, na vaši e-mailovou adresu zadanou při registraci pak můžete dostávat také informace o nově dostupných verzích firmwaru vašeho bezdrátového zařízení.

## **Prohlášení o shodě**

---

Společnost NETGEAR, Inc tímto prohlašuje, že tento bezdrátový směrovač je ve shodě se základními požadavky a dalšími příslušnými ustanoveními směrnice 1999/5/ES.

## **Informace o produktu a manuálu**

---

Označení produktu:	DGN2000B
Datum vytvoření:	Leden 2010
Název produktu:	Bezdrátový směrovač s ADSL2+ modemem DGN2000B
Určení produktu:	Domácí použití
Jazyk příručky:	Čeština
Verze příručka:	První české vydání

## **Obsah**

---

O manuálu.....	<b>Kapitola 0</b>	5
Úvod.....	<b>Kapitola 1</b>	6
Nastavení připojení a bezdrátové sítě.....	<b>Kapitola 2</b>	10
Přihlášení ke směrovači.....		11
Kontrola nového Firmware.....		12
Nastavení bezdrátové bezpečnosti.....		13
Řešení problémů.....	<b>Kapitola 3</b>	15
Technické specifikace.....	<b>Příloha A</b>	16

## Kapitola 0

### O manuálu

Tento manuál k bezdrátovému směrovači NETGEAR DGN2000B popisuje jak nainstalovat, nakonfigurovat, používat a jak řešit základní problémy s tímto zařízením.



#### Orientace v manuálu

---

V následujícím textu jsou použity následující typografická zvýraznění:

<i>kurzíva</i>	označuje citace, externí zdroje, názvy souborů a síťových serverů
<b>tučné</b>	označuje informace vkládané uživatelem, síťové (IP) adresy, popis textu administračního rozhraní


Pro zpřehlednění textu nebo zdůraznění důležitých informací jsou použita tato zvýraznění:

	<b>Poznámka:</b> Takto uvozená informace upozorňuje na zajímavé nebo důležité informace
	<b>Varování:</b> Takto uvozenou informaci nepřehlédněte, její ignorování může vést až k nefunkčnosti zařízení

#### Jak vytisknout tento manuál

---

Tento manuál můžete velmi snadno vytisknout na tiskárně připojené k vašemu počítači. Pro vytisknutí (a prohlížení) tohoto manuálu musíte mít nainstalován prohlížeč *Adobe Acrobat Reader*, který je k dispozici zdarma ke stažení na adrese [www.adobe.com](http://www.adobe.com). Manuál pak vytiskněte prostřednictvím nabídky **File > Print** této aplikace.

	<b>Tip:</b> Pokud ovladače k vaší tiskárně umožňují vytisknout dvě strany dokumentu na jednu fyzickou stranu A4, bez obav můžete této možnosti využít.
---	--

## Kapitola 1

### Úvod

Gratuluje vám k pořízení bezdrátového směrovače s vestavěným ADSL2+ modemem NETGEAR DGN2000B. Toto zařízení nabízí možnost propojení několika počítačů k internetu prostřednictvím připojení od vašeho poskytovatele realizovanému prostřednictvím telefonní zásuvky typu ADSL/ADSL2+ (zakončeného síťovým kabelem se standardním konektorem RJ45).

Bezdrátový směrovač umožní toto připojení, které je běžně určeno pouze pro jediný počítač, rozvést několika dalším počítačům. Přestože je počet těchto počítačů v podstatě neomezen, nabízí zařízení NETGEAR DGN2000B přímá přípojná místa pro čtyři počítače připojené kabelem, prostřednictvím bezdrátové sítě je rozumné nepoužívat více než pět počítačů.



**Poznámka:** Čím více počítačů sdílí vaše internetové připojení, tím pomalejší bude internet u každého z nich.

### Zapojení směrovače před prvním spuštěním

---

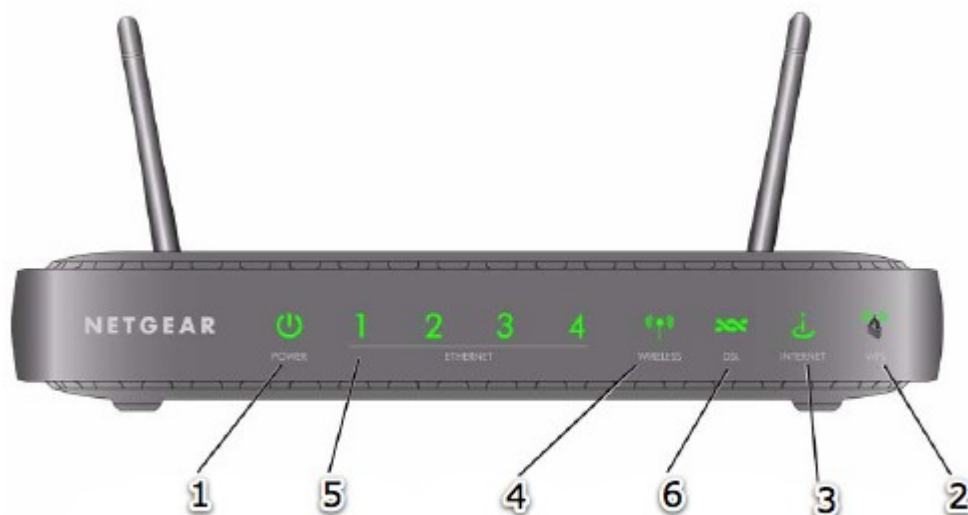
1. Opatrně sejměte ochrannou fólii z obou stran směrovače.
2. Umístěte směrovač na vhodnou pozici (nablízku elektrické zásuvce a přístupné ethernetovému kabelu připojených počítačů).



**Poznámka:** Pro správnou stabilitu je nutné usadit směrovač do dodaného stojánku a používat jej ve vertikální poloze.

## Popis čelního panelu

Čelní panel přístroje informuje stavovými diodami o základních funkčních stavech tak, jak je popsáno níže.

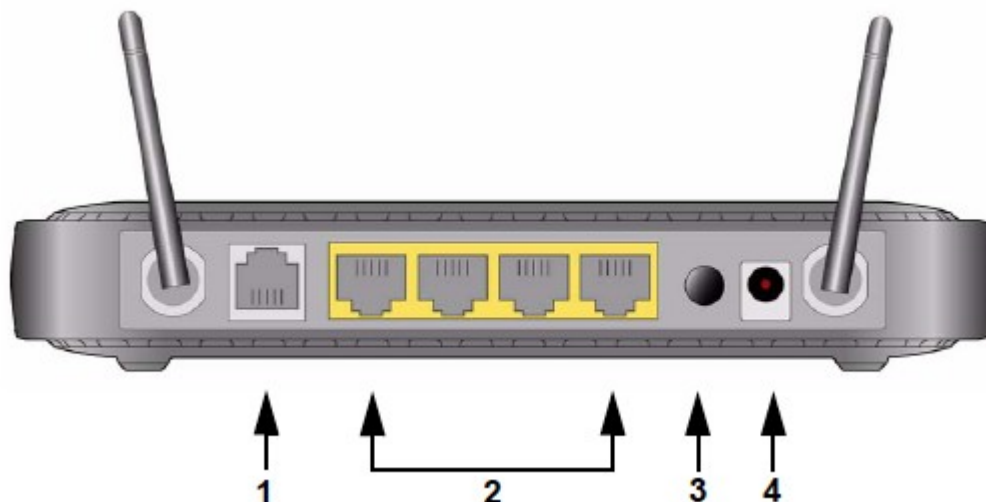


Číslo	Název	Aktivita	Popis
1	Napájení	Svítlí červeně	Došlo k vnitřní chybě zařízení
		Svítlí zeleně	Napájení je v pořádku a směrovač je funkční.
		Bliká zeleně	Probíhá obnovení výchozího nastavení (tzv. factory reset). Toho dosáhnete podržením dvojice tlačítek na boku zařízení po dobu šesti sekund.
		Nesvítlí	Zařízení není napájeno.
2	WPS	Svítlí zeleně	Bezdrátová bezpečnost je povolena.
		Bliká zeleně	Připojuje se zařízení podporující WPS zabezpečení.
		Nesvítlí	Žádné WPS spojení.
3	Internet	Svítlí zeleně	Směrovač dostal přidělenou IP adresu.
		Bliká zeleně	Probíhá komunikace s internetem.
		Nesvítlí	Není připojen ethernetový kabel od modemu.
4	Wi-Fi	Svítlí zeleně	Bezdrátové rozhraní je povoleno.
		Bliká zeleně	Probíhá komunikace bezdrátovým rozhraním.
		Nesvítlí	Bezdrátové rozhraní je vypnuto.
5	LAN	Svítlí zeleně	Je připojeno zařízení komunikující rychlostí 100 Mb/s.
		Bliká zeleně	Probíhá komunikace rychlostí 100 Mb/s.
		Svítlí oranžově	Je připojeno zařízení komunikující rychlostí 10 Mb/s.
		Bliká oranžově	Probíhá komunikace rychlostí 10 Mb/s.
		Nesvítlí	Žádné připojení na portu nebylo detekováno.
6	DSL	Svítlí zeleně	Připojení k ADSL bylo navázáno
		Bliká oranžově	ADSL se synchronizuje s DSLAM.
		Nesvítlí	ADSL rozhraní je vypnuto.

## Popis zadního panelu

---

Zadní panel přístroje je osazen všemi potřebnými konektory pro připojení podporovaných zařízení.



Číslo	Popis
1	Konektor RJ11 pro připojení telefonní ADSL přípojky.
2	Čtyři konektory lokální sítě podporující přenosové rychlosti 10/100/1000 Mb/s určené pro připojení místních počítačů.
3	Zapínací tlačítko.
4	Konektor pro připojení dodávaného napájecího adaptéru.

## Popis bočního panelu

---

Na boku zařízení najdete dvě další tlačítka:



Tato tlačítka mají tyto funkce:

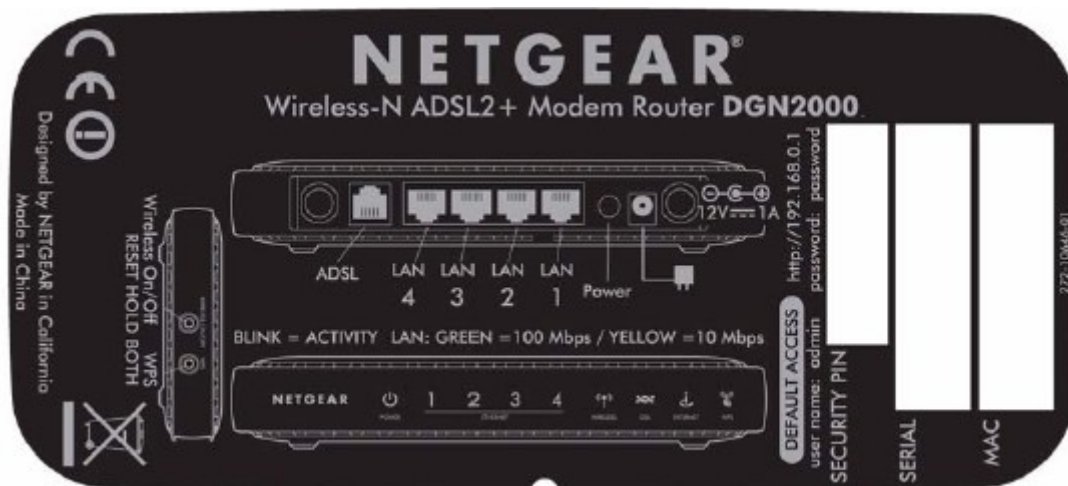
1. **WPS tlačítko** – zapíná bezpečnostní šifrování Push „N“ Connect (WPS), po jeho stisknutí je možné přidat bezdrátové klienty. Příslušný indikátor na přední stěně v průběhu připojování bliká.
2. **Bezdrátové tlačítko** – toto tlačítko zapíná nebo vypíná bezdrátovou část zařízení.

## Nálepka zadního panelu

---

Zadní panel obsahuje nejen konektory, ale také důležité informace o samotném zařízení, jako je síťová MAC adresa směrovače, sériové číslo, bezpečnostní kód PIN a výchozí uživatelské jméno a heslo. To budete potřebovat pro první přihlášení ke směrovači.

Barevné označení pak určuje stejné skupiny portů: oranžově jsou označeny porty lokální sítě, žlutě pak konektor pro internetové připojení.



## Kapitola 2

### Nastavení připojení a bezdrátové sítě

Tato kapitola popisuje prvotní nastavení bezdrátového směrovače NETGEAR DGN2000B prostřednictvím dodávaného asistenta **Smart Wizard Installation Assistant** (Chytrý průvodce instalací), který je k dispozici na dodávaném cédéčku. Tento průvodce vám pomůže se základní konfigurací síťových parametrů tohoto zařízení. Je určen pouze k prvotnímu nastavení, pokud již máte směrovač připojen k internetu a fungční, musíte pro další nastavení (například pro konfiguraci zabezpečení nebo filtrování obsahu) použít webové administrační rozhraní.

#### Instalace směrovače s použitím chytrého asistenta

---

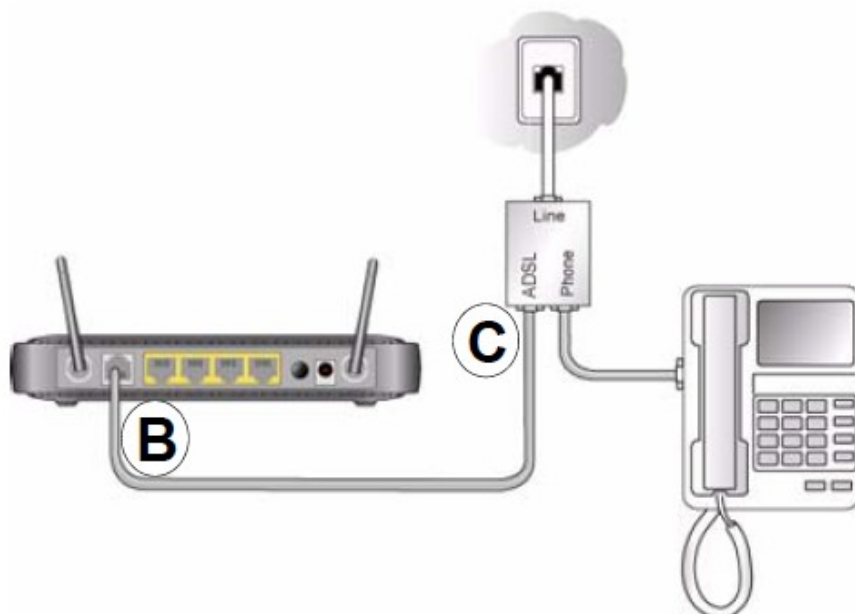
1. Vložte do mechaniky vašeho počítače cédéčko dodávané s bezdrátovým směrovačem.
2. Klepněte na tlačítko **Setup** v úvodním okně disku a postupujte podle zobrazených informací. Na jednotlivých obrazovkách budete postupně provedení následujícími úkony:
  - Správným zapojením veškeré kabeláže.
  - Správným připojením k internetu.
  - Správným nastavením parametrů bezdrátové sítě.

Postup, jak později tato nastavení změnit prostřednictvím webového administračního rozhraní směrovače najdete na následujících stránkách.

#### Zapojení ADSL linky

---

Do zástrčky telefonní linky zasuňte rozbočovač – tzv. splitter. Ten jste získali od svého telefonního poskytovatele internetového připojení. Tento rozbočovač rozděljuje signál pro telefon od signálu internetového rozhraní ADSL. Pokud splitter nemáte, můžete jej zakoupit v nejbližší prodejně telekomunikační techniky. Zapojte jej podle následujícího schématu.

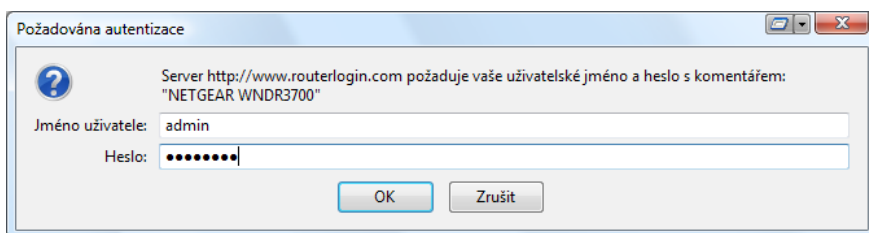


## Přihlášení ke směrovači

---

Abyste mohli provádět konfiguraci zařízení NETGEAR DGN2000B, musíte se k němu nejdříve připojit:

1. Ověřte, zda máte směrovač připojen k počítači podle návodu asistenta **Smart Wizard Installation Assistant**.
2. Otevřete váš webový prohlížeč a do adresního řádku zadejte adresu *www.routerlogin.net*.



**Tip:** Pokud se po zadání adresy nezobrazí úvodní stránka webové administrace, zkuste do adresního řádku zadat přímou číselnou adresu zařízení *http://192.168.0.1*.

3. Pokud budete dotázáni na zadání uživatelského jména a hesla, učiňte tak. Výchozí jméno o heslo najdete natištěno na štítku na spodní straně směrovače. Heslo lze později samozřejmě změnit.



**Tip:** Pokud není štítek čitelný, zkuste použít **admin** jako uživatelské jméno a **password** jako uživatelské heslo.

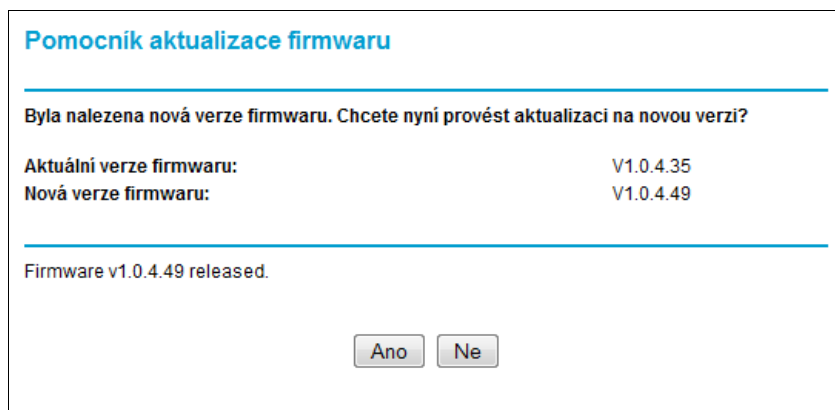
4. Klepnutím na tlačítko **OK** (popřípadě Přihlásit se ) potvrďte zadané jméno a heslo. Po chvíli se zobrazí úvodní obrazovka webové administrace, která nabídne kontrolu dostupnosti nové verze firmwaru vašeho přístroje. Směrovač automaticky zkontroluje dostupnost této verze a pokud novou verzi naleznе, nabídne její instalaci.
5. Z nabídkového pruhu při levém okraji obrazovky zvolte položku **Průvodce nastavením** (Setup Wizard), který se zobrazí ve zbývající části okna.
6. Pokud chcete průvodce použít (doporučeno), zvolte z nabídky volbu (Yes) **Ano** a klepněte na tlačítko **Další (Next)**. Pokud se v problematice sítě orientujete a chcete mít vše pod kontrolou, zvolte naopak položku **Ne. Chci nakonfigurovat směrovač sám**.
7. Průvodce se nyní pokusí detekovat parametry vašeho připojení internetu. Pokud váš poskytovatel nenabízí služby automaticky přidělované IP adresy a máte od poskytovatele přiřazeny páry IP adres které je nutno zadat ručně, zadejte je na vyzvání průvodce a vše potvrďte klepnutím na tlačítko **Provést**.
8. Stejně platí i o přihlašovacích informacích ke svému ADSL účtu. Zadejte jej po vyzvání do políček **Username** (Uživatelské jméno) a **Password** (Heslo). Vše potvrďte klepnutím na tlačítko **Provést**.

## Kontrola nového Firmware

---

Firmware je počítačový operační systém, který běží uvnitř vašeho směrovače a který poskytuje všechny jeho služby. Tento firmware se – stejně jako jakýkoli jiný počítačový program – neustále vyvíjí a proto je velmi vhodné používat vždy aktuální verzi.

1. Vždy po přihlášení k webovému rozhraní router automaticky zkontroluje dostupnost aktualizací,
2. pokud nalezne novou aktualizaci, nabídne její instalaci. Postupujte podle pokynů na obrazovce.



## Nastavení bezdrátové bezpečnosti

---

Nastavování pokročilých možností bezdrátové bezpečnosti je určeno pouze pokročilým uživatelům. Pokud používáte operační systém Microsoft Windows Vista nebo Windows 7, můžete použít vestavěné technologie Windows Connect Now pro implementaci WPS zabezpečení bezdrátové sítě. Pokud v této fázi budete dotázáni na bezpečnostní PIN, najdete jej na nálepce na zadní stěně směrovače.

Tato funkce je však dostupná pouze v případě, že je v továrním nastavení nebo pokud jste nezrušili v konfiguraci zaškrtnutí položky **Allow registrar to configure this router** (Dovolit připojenému konfigurovat tento směrovač).

## Nastavení zabezpečení Wi-Fi Protected Setup (WPS)

---

Toto nastavení je velmi jednoduché, protože zařízení je vybaveno samostatným tlačítkem na přední stěně určené právě pro přihlášení prostřednictvím tohoto zabezpečení. Pokud stisknete toto tlačítko déle než pět vteřin, bude směrovač po dobu dvou minut přijímat pokusy o připojení od klientů.



**Tip:** Než začnete používat zabezpečení WPS, ověřte, zda také síťová karta ve vašem počítači nebo notebooku podporuje tento typ zabezpečení.

Pro připojení dalších zařízení prostřednictvím WPS je zapotřebí:

1. Otevřete na vašem počítači ovládací utilitu bezdrátové síťové karty, přepněte ji do módu vyhledávání dostupných sítí a sledujte její instrukce poté, co provedete bod dva tohoto postupu.
2. Stiskněte tlačítko WPS na přední stěně déle než pět sekund. Indikátor podsvětlující tlačítko začne blikat.
3. V této fázi máte dvě minuty na připojení vašeho počítače ke směrovači, v čemž vám pomůže síťová utilita otevřená v bodě jedna tohoto postupu. Po úspěšném připojení přestane tlačítko WPS na směrovači blikat.

## Nastavení zabezpečení bez využití WPS

---

Pokud chcete ke směrovači připojit zařízení nepodporující WPS, musíte nejdříve zjistit síťový klíč v nastavení směrovače:

1. Připojte ke směrovači prostřednictvím dodaného síťového kabelu.
2. Přihlaste se k administračnímu rozhraní uživatelským jménem a heslem (ve výchozím nastavení se jedná o kombinaci admin/password).
1. Ve zbývajících částech okna uvidíte seznam s aktuálním nastavením vašeho bezdrátového směrovače.



**Tip:** Pokud chcete změnit název své bezdrátové sítě, právě zde je nejvýhodnější možnost. Nový název zadejte do položky s názvem SSID.

4. Klepněte na možnosti **Možnosti zabezpečení**. Netgear vás důrazně upozorňuje, abyste ve své bezdrátové síti nevypínali zabezpečení a nenechávali ji otevřenu případným útočníkům.
5. Zde v položce **Klíč** si opište bezpečnostní klíč, který použijete při konfiguraci klienta, který nepodporuje zabezpečení WPS.
6. Pokud jste prováděli změny konfigurace (podrobný soupis všech najdete v podrobném manuálu na céděčku dodaném se směrovačem), potvrďte provedení změn kliknutím na tlačítko **Provést**.

## Kapitola 3

# Řešení problémů

Pokud máte problémy se zabezpečením vašeho počítače, ověřte nejdříve, zda je zařízení správně připojeno k elektrické i počítačové síti. Pokud ano, můžete se pokusit závadu odstranit za pomoci rad v této kapitole.

### Základní postup operací

---

Na následujících řádcích popisujeme nejčastější chyby, kterých se uživatelé dopouští při instalaci bezdrátového směrovače. Věnujte jim proto v případě problémů náležitou pozornost.

**V případě problémů vždy spouštějte svou síť v tomto pořadí:**

1. Vypněte a modem poskytovatele internetového připojení.
2. Vypněte směrovač i připojené počítače.
3. Zapněte modem a vyčkejte dvě minuty.
4. Zapněte bezdrátový směrovač a vyčkejte jednu minutu.
5. Zapněte připojené počítače.

**Zkontrolujte, zda jsou síťové kabely správně zasunuty:**

1. Na předním panelu musí svítit světelný indikátor příslušného portu vždy, kdy je kabel zapojen.
2. Pokud indikátor nesvítí, je buďto špatný celý síťový kabel, nebo není správně zasunut do směrovače a / nebo do připojeného počítače. V tomto případě vyměňte kabel nebo dotlačte oba konektory až na doraz.

**Zkontrolujte, zda je síťové nastavení počítačů v pořádku:**

1. Připojené síťové počítače musí být nastaveny pro automatické získávání IP adresy prostřednictvím DHCP serveru.
2. Někteří poskytovatelé kabelového internetu vyžadují použití stejné MAC adresy u připojeného počítače. V takovém případě zavolejte na infolinku svého poskytovatele a zažádejte o změnu MAC adresy. Tu najdete na štítku na zadní straně směrovače.

### Obnovení továrního nastavením

---

Pro obnovení továrního nastavení je třeba:

1. Stisknout obě tlačítka na boku směrovače po dobu alespoň šesti sekund, dokud nezačne zapínací tlačítko na předním panelu blikat.
2. Uvolněte stisk a vyčkejte, než směrovač provede kompletní restart. Poté se k němu můžete přihlásit jako ke zcela novému zařízení.

## Příloha A

### Technické specifikace

Feature	General
<b>Síťové protokoly a standardy</b>	
Datové a směrovací protokoly	TCP/IP, RIP-1, RIP-2, DHCP, PPPoE, PPTP, Bigpond, Dynamic DNS, and UPnP
<b>Napájecí adaptér</b>	
Severní Amerika	120V, 60 Hz
Velká Británie, Austrálie	240V, 50 Hz
Evropa	230V, 50 Hz
Japonsko	100V, 50/60 Hz
všechny regiony (výstup)	12V, 1A
<b>Fyzické parametry</b>	
Rozměry	177,5 x 130 x 31 mm
Hmotnost	0,58 kg
<b>Prostředí</b>	
Provozní teplota	0° – 40o C
Provozní vlhkost	90%, nekondenzující
<b>Elektromagnetické emise</b>	
Zařízení podporuje standardy	FCC Part 15 Class B EN 55022/24 (CISPR 22/24) Class B EN 60950 (CE LVD) Class B MIC
<b>Parametry rozhraní</b>	
LAN	10BASE-T nebo 100BASE-Tx, RJ-45
WAN	10BASE-T nebo 100BASE-Tx, RJ-45